

PRATİK YÖNTEMLE MALİYET MUHASEBESİ

Versiyon : 3.6.8.x ve üstü

İlgili Programlar : Üretim Modülü İçeren Setler ve Bumerang

Tarih : 16.09.2009

Doküman Seviyesi (1 – 5) : 4 (Uzman Kullanıcı)

GİRİŞ

Bir mal ya da hizmet üretimi yapan işletme, ilgili malı tedarik ettiği, üretimini gerçekleştirdiği ve nihai olarak müşterisine teslim ettiği süreçte doğrudan ya da dolaylı olarak pek çok gider ve masrafa katlanır. Bu gider ve masraf ve giderlerden bazıları üretilen malla doğrudan ilişkili iken diğer bir bölümü ise dolaylı olarak ilişkilendirilebilmektedir. İşletmenin ürettiği mal ve hizmetler için katlandığı bu masraf ve giderler ile ilgili mal veya hizmetin satışından elde edilen bedel arasında bir denge olup olmadığı sürekli olarak araştırılan, takip edilen ve geleceği şekillendirmek üzere alınacak kararlara ışık tutacak olan bir bilgidir. Bu denli önemli bir bilginin kabaca yapılmış hesapla ya da tahmini yöntemlerle elde ediliyor olması, planlamanın da yanlış verilerle yapılmasına neden olur ve büyük risk içerir.

Farklı modellere göre üretim yapan işletmelerin dönemsel olarak takip ettiği ve doğru yöntemler kullanarak ulaşmayı hedeflediği en önemli bilgi türlerinden biri de maliyettir. Gerekli bilimsel yöntem ve araçlar **Maliyet Muhasebesi**nde mevcuttur. Üretimde katlanılan masraf ve giderlerin ilgili malın maliyetine ne şekilde tesir edeceği, yürütülen hesaplamalar, analizler ve nihai olarak işlenen verileri içeren raporlar bu yazıda incelenmektedir.

Hemen her firma ya da kullanıcı, maliyet kavramına farklı bir bakış açısı ile yaklaşır ve farklı iş modelleri kullanır. Yaklaşım farklılıkları, üretilen malın maliyetinin bulunması ile ilgili modele uygun yöntemlerin kullanımını gerektirir. O halde, her firma ya da üretim sırasında uygulanan modele göre değişebilen, hesaplama ve dağıtım sırasında farklı tekniklerin alternatif olarak bir arada sunulduğu kapsamlı bir çözüme ihtiyaç vardır. PARALOG® bu konuda kullanıcının izleyebileceği ve kabul görmüş çeşitli alternatif yöntemler sunar. Maliyet muhasebesi yapmayı sağlayan tek bir yöntemin dikte edilmesi yerine durum ve koşullara göre değiştirilebilen ve farklı yapıdaki işletmelere uyarlanabilen fonksiyonel bir çözüm olarak PARALOG® **Maliyet Muhasebesi** modülü kullanılabilir.

PARALOG® ticari yazılımları arasında pratik ve fiili üretim çözümleri sunan **Üretim, Üretim Maliyet, Süt Üretim**, ve **Bumerang** gibi paketlerle birlikte **Maliyet Muhasebesi Modülü** kullanılabilir.

NOT: Ticari setlerde Maliyet Muhasebesi yapılabilmesi için öncelikli olarak Üretim modülü ve buna ek olarak "Maliyet Muhasebesi Modülü"ne ait anahtar girişinin yapılması gereklidir. Üretim modülünü kullanmak ve Maliyet Muhasebesi yapmak üzere yazılım destek hizmeti aldığınız iş ortağımız ile görüşünüz.

UYGULAMA ÖZETİ

HAZIRLIKLAR

Maliyet muhasebesi, üretim işlemlerinin açık olduğu bir ticari programda üretim sırasında sarf edilen malların hammadde maliyetleri üzerine işçilik ve genel üretim giderlerinin dağıtımını yapmayı sağlayan bir modüldür.

Hammadde maliyetleri stok devir fişlerinden ya da alım fişlerindeki fiyatlara bakılarak hesaplanır. Hammadde türünden stoklar için işçilik ya da genel üretim gideri olmaz.

Mamul türünden stoklarda ise işçilik ve genel üretim giderleri bulunabilir.

Bununla birlikte bazı mamuller için işçilik gideri ya da genel üretim giderinden biri de bulunmayabilir.

Dönem başı itibarıyla eldeki mevcut hammaddeler, yarı mamul ve mamullerden ne kadar bulunduğu ve mamuller için ayrıca ne kadar işçilik ve genel üretim gideri olduğu da belirtilebilmektedir. Bu bilgiler gelecek döneme devredilebilen türden bilgilerdir.

Üretim programlarında pratik yöntemlerle maliyet muhasebesinin yapılacağı kabul edilmektedir. Ancak fiili maliyet muhasebesi gibi bir yapıya geçilmesi planlanıyor ise mevcut üretim programları, Bumerang paketine yükseltilmelidir.

Bu yazıda, muhasebeden yararlanarak maliyet muhasebesinin nasıl yapılacağı üzerinde durulmaktadır.

Üretim ve maliyet muhasebesi arasındaki ilişki, genel muhasebe kayıtlarından yola çıkılarak kurulduğunda program, dağıtım yapılacak olan masraf ve giderlerin kaynağı olarak ilgili muhasebe hesaplarını kullanacaktır. Bunun dışında harcamalar ve çeşitli giderler için ön muhasebede oluşturulmuş çeşitli hizmet kodları da bulunuyor olabilir.

Maliyet Muhasebesi'nin yapılabilmesi için öncelikle üretim formüllerinin tanımlanmış olması ve buna bağlı olarak üretim fiş girişlerinin yapılmış olması gerekir. Dolayısıyla işletmenin dönem içinde ne kadar mal ürettiği ve bu üretim işlemi sırasında ne kadar işçilik ve genel üretim giderleri oluştuğu bilgisi de gereklidir.

Maliyet muhasebesi yapılmadan önce gerekli kontroller yapılır. Alım fişleri tümüyle işlenmiş olmalıdır. Üretimi yapılmış olan mallara ait üretim fiş kayıtları eksiksiz olmalıdır. Stoklarda bulunan ya da bu dönemde üretilerek satışı gerçekleşmiş olan mamullerin miktarı ile üretim fişleri arasında denge olmalıdır.

Dağıtım yapılacak giderler, 720 ve 730'lu hesaplara düzgün biçimde işlenmeli, hangi departmanlar bazında gerçekleştiği biliniyorsa buna göre ayrımlar yapılmalıdır.

Maliyet muhasebesinin hesaplamasına geçildiğinde ön muhasebe ve genel muhasebede buraya kadar belirtilen işlemlerin tümünün eksiksiz sağlandığı kabul edilir.

ÖN TANIMLAMALAR

Maliyet Muhasebesi, üretim parametrelerinden kullanıma açılır ve ilgili menü adımları devreye sokulur. Bununla birlikte çeşitli raporlarda kullanıcılara ek bilgilerin sağlandığı sahalarda hizmete girer.

İşçilik ve genel üretim giderleri için muhasebeye bakılacağı belirtilir. (7A grubu hesaplardan 720 – Direkt İşçilik Giderleri ve 730 – Genel Üretim Giderleri hesaplarında biriken masraflar departmanlara göre ya da ortak olarak dağıtılacaktır.) Farklı yöntem olarak stok çıkışları, hizmetler ve ön muhasebeden işlenen masraflar da kullanılabilir. Ancak, bu yazıda Genel Muhasebe fiş kayıtları esas alınarak masraf dağıtımını konu alınmıştır.

İşçilik ve Genel Üretim Giderlerinin Nereden Alınacağıın Belirtilmesi

Maliyet muhasebesi tanımları adımı altında işçilik ve genel üretim giderlerinin nereden alınacağı tanımlanır. İşçilik ve genel üretim giderlerinin departmanlara göre dağıtılabiliyor/dağıtılamıyor olması durumuna göre dört farklı adım verilmiştir. Ortak olarak tabir edilen işçilik ve genel üretim giderleri hangi departmana ait olduğu belirtilemeyen harcamalar için kullanılırken dağıtılmış tipindeki işçilik ve genel üretim giderlerinin ise hangi departmanlara ne kadar oranda dağıtılacağı bilinmektedir.

Ortak türündeki işçilik ve genel üretim giderlerinin dağıtım sırasında anahtarlar kullanılır. Dağıtılmış olanlar için ise doğrudan doğruya departman belirtilir.

Anahtarların Tanımlanması

Maliyet muhasebesi, genel muhasebe kayıtlarıyla paralel biçimde aylık olarak yapılır. Dolayısıyla ay bazında yapılan harcamaların, üretilen malların maliyetlerine hangi oranlarda yansıtılacağını belirlemek üzere anahtarlardan yararlanır.

Bazı giderler sadece belli departmanları ilgilendirirken bazıları ise tüm departmanlara ortak olarak dağıtılıyor olabilir. Ortak olarak belirtilen masraf kalemleri (tüm departmanlara dağıtılması gereken harcama türleri) birer anahtar olarak tanımlanır.

HESAPLAMA SÜRECİ

Serbest Anahtarlar Verilerinin Girilmesi

Maliyet Muhasebesi işlemleri adımı altında Serbest Anahtar Verileri bölümünden bilgi girişi yapılır. İlgili ay seçilir ve o ay oluşan masraf kalemlerinin hangi departmanlara ne kadar oranda yansıtılacağı girilir. Anahtar verisi girilmeyen masrafların tüm departmanlara eşit oranda dağıtılacağı anlaşılır.

Hesaplama&Döküm İşlemi

İşçilik ve genel üretim giderlerinin aylık olarak hesaplamasını yapar. İlgili dönem birden çok ayı kapsıyor olabilir. Bu durumda her ay için ayrıca işçilik ve genel üretim gideri hesabı yapılmalıdır. Yüklenen giderler, ilgili aylara topluca dağıtılabılır. Bu adımda yapılan işlemler sonrasında işçilik giderleri dip toplamı tek düzen hesap planında 720'li hesapların toplamına eşit çıkmalıdır. Aynı şekilde genel üretim giderleri dip toplamı da 730'lu hesaplar toplamını vermelidir.

İşçilikler & GÜG -> Ürünlere Dağıtım İşlemi

Bir önceki adımda hangi departmanlarda ne kadar işçilik ve genel üretim giderinin biriktiği hesaplanmıştı. Departmanlar bazında biriken söz konusu masrafların üretilen stoklara dağıtım ise bu adımla gerçekleşir. Maliyet düzenlemesi sırasında yarı mamullerde biriken işçilik ve genel üretim giderleri üst seviyedeki mamullere yansıtılır.

Dönem tipi olarak aylık, 3 aylık, 6 aylık, 9 aylık ve yıllık seçenekleri bulunur. Yapılacak dağıtım işlemlerinin muhasebeleştirilebilir olması amacıyla 3 ay ve daha uzun süreyi kapsayan dağıtım işlemleriyle elde edilen sonuçlar aylara bölünerek dağıtılacaktır.

Dağıtım işlemleri için maliyet parametrelerinde belirlendiği üzere otomatik veya elle girilmiş dağıtım katsayıları kullanılır. Dağıtım katsayısı olarak hammadde maliyeti, üretilen kilo, üretilen miktar ya da kullanıcı tarafından belirlenecek özel katsayılar kullanılabilir.

Dağıtım sonrası stok total analiz raporu ve üretim fiş dökümü gibi raporlarda stok hammadde maliyetlerinin yanı sıra işçilik ve genel üretim giderlerinden aldıkları paylar da ayrıca gösterilir.

Dağıtım işlemi sonrasında çıkış maliyet düzenlemesi yapılmalıdır.

Entegrasyon yapıldığında, üretim işçilik giderlerinin karşılığının 721 hesaba yansıtıldığı ve genel üretim giderlerinin karşılığının ise 731 hesaba dağıtılan genel gider bedeli biçiminde aktarıldığı görülür.

HESAPLAMA SONRASI RAPORLAR VE ANALİZLER

Hesaplama, dağıtılacak işçilik ve genel üretim giderlerinin departman bazında hesaplaması, departmanlarda biriken masrafların hammadde maliyetlerine yedirilmesi gibi süreçlerden sonra programda çeşitli raporlar alınarak üretilen malın maliyetlerine ilişkin değerlere ulaşılabilir.

Stok Total Analiz Raporu, Stok Maliyet Kartı, Maliyet Envanter Raporu, Üretilen Maliyet Analiz Raporu gibi adımlar kullanılarak, üretilen malların hammadde maliyetleri, işçilik ve genel üretim giderlerinden aldıkları paylar, giren/çıkan/kalan miktar ve maliyetleri gibi bilgilere erişilebilir.

Raporlarda tekil stok seçilebileceği gibi departman, tarih aralığı, stok grup kodları, stok tipi, ana grup gibi pek çok seçime göre rapor alınabilir.

YAZILIM GEREKSİNİMLERİ

Maliyet muhasebesi, **Üretim/Parametreler/Üretim Genel Parametreleri** adımı **"Genel"** sekmesinde bulunan **Üretim Maliyet Muhasebesi kullanılır** seçeneği işaretlenerek devreye alındığında menü tazelemesi yapılır.

Maliyet adımı altında **Mal.Muh. İşlemleri** ve **Mal.Muh. Tanımları** adımlarının eklenmiş olacaktır. Yine aynı menü adımı altında Rapor, Genel, Parametreler adımları altına eklenen yeni menü adımları görülür.

Üretim menüsü altında da çeşitli raporlara genel üretim giderleri ve işçilik giderlerinin kolon olarak eklendiği görülür.

Stok devir fiş girişlerinde hammadde maliyeti, işçilik ve genel üretim gideri gibi kolonlar eklenmiştir.

NOT: Maliyet muhasebesi devreye alındığında bir stokun maliyetinin hesaplanması sırasında Hammadde Maliyeti, Genel Üretim Gideri ve İşçilik gideri gibi sahalarda tutulur. Bu bilgiler devir fişi ile girilebilir ya da muhasebe kayıtlarından alınarak maliyet hesabında kullanılır. Geçmiş dönemden yapılan devir işlemi sonrasında eğer maliyet muhasebesi kullanılıyor ise bu bilgilerin yeni döneme devir fişi olarak aktarıldığı görülür.

Hammaddeler için yalnızca hammadde maliyeti söz konusu iken yarı mamul ve mamuller için işçilik ve genel üretim giderleri de bulunmaktadır. Yarı mamullerde biriken işçilik ve genel üretim gider payları sonradan mamullere aktarılır.

UYARI

Bu yazı, maliyet muhasebesine esas bilgilerin genel muhasebeden alındığı yöntemi konu almaktadır. Söz konusu uygulama örneklerini denemek üzere, **PARALOG® Üretim Sistemi**, **PARALOG® Üretim Maliyet Sistemi**, **PARALOG® Bumerang Entegre Sistemi** gibi set ya da programlar kullanılabilir. **PARALOG® Ticari İşlemler** serisinde ise mevcut setlerden herhangi birine **Genel Muhasebe**, **Üretim** ve **Maliyet Muhasebesi** modülleri eklenerek de çalışılabilir.

GENEL BİLGİLER

Maliyet muhasebesi, işletmenin üretimini yaptığı mallar için birim maliyetin ne olduğu bilgisini tahmin ederek ya da kabaca hesaplayarak bulmak yerine bilimsel ve sistematik yöntemlerle tespit etmesini sağlar. Hesaplanan bu bilgi, işletmenin üretim ve satın alma faaliyetlerinin kontrol altına alınmasına yardımcı olur. Beraberinde yönetim karar destek mekanizmasının önemli parçalarından biri olarak işletmenin diğer faaliyetlerinin planlanmasına da ışık tutar.

Maliyet muhasebesi, fiili olarak ön muhasebe hareketlerinden yola çıkılarak yapılabildiği gibi hesaplama konu olacak verilerin genel muhasebe kayıtlarından alınması yöntemi de uygulanabilmektedir. Girilen muhasebe fişlerinden yola çıkılarak işçilik ve genel üretim giderlerinin departmanlar bazında ürünlere dağıtımı yapılabilir.

MALİYET MUHASEBESİNE KONU OLAN UNSURLAR

Maliyet muhasebesi yapılması planlanan bir işletmede aşağıda belirtilen verilerin ön muhasebe ya da genel muhasebe kayıtlarından elde ediliyor olması gerekmektedir.

- Hammadde maliyetleri (Hammaddenin ne kadar bir bedel ile satın alındığı)
- Ödemeler (üretim faaliyetleri kapsamına giren işçilik giderleri)
- Genel Üretim Giderleri (üretim faaliyetiyle ilgili doğrudan ve dolaylı masraflar)

Bu bilgiler ışığında yapılacak hesaplama ve dağıtım işlemleri sonrasında işlenmiş verilere ulaşılabilecektir. Kullanıcı, bu bilgileri mevcut üretilmiş malların giydirilmiş maliyetlerini bulma, anlık durum değerlendirmesi, satışı yapılacak mamullerin fiyatının tespiti, dönemsel muhasebeleştirme sürecinin tamamlanması, kısa, orta ve uzun vadeli planlamalar gibi pek çok amaçla kullanabilecektir.

MALİYETLER ÜZERİNDE ETKİSİ BULUNAN KISIMLAR (DEPARTMANLAR)

Bir işletme, üretimle ilgisi bulunan ya da bulunmayan bir çok alt birimden oluşur. Söz konusu birimler, fiziksel olarak birbirinden ayrılmış yerleşim bölmeleri, ya da yönetim hiyerarşisine göre çeşitli şekillerde isimlendirilmiş üniteler şeklinde olabilir. Programsal açıdan bakıldığında işletme bünyesinde belirlenmiş olan birimlerin hangilerinin ne şekilde üretimle ilgili olduğu önem kazanır.

Departman, bir işletmenin içinde bulunduğu varsayılan ve maliyet hesaplama işlemleri sırasında çeşitli giderlerin sınıflandırılması ve alt gruplara ayrılması amacıyla tanımlanan, üretime esas, üretime yardımcı ya da üretimle ilgisi bulunmayan şekilde ayrımlarla ifade edilebilen bölümlerdir.

Üretime esas olduğu belirtilen bir departmanda biriken masraflar ilgili departmandan geçen ürünlere direkt olarak yansıtılırken, üretime yardımcı departmanlarda birikmiş olan masraflar belli katsayılar kullanılarak dağıtılacaktır. Bununla birlikte işletme yönetimi gibi üretimle doğrudan ya da dolaylı olarak ilişkilendirilemeyen departmanlar da bulunacak ve bu departmanlara ait harcamalar (reklam, satış ve pazarlama faaliyetlerinden doğan masraflar gibi) hammadde maliyetlerine yansıtılmayacaktır.

MALİYET HESABINDA KULLANILACAK FARKLI YÖNTEMLER VE YAKLAŞIMLAR

PARALOG® ticari yazılımlarında, maliyet muhasebesi ile ilgili yapılacak hesaplama işlemleri için çeşitli alternatif metodlar sağlanmıştır. Kullanıcı, üretilen malın cinsine, üretim süresine, miktarına, masrafların hangi aşamalarda oluştuğu ve stoku ne ölçüde etkilediğine göre program tarafından sağlanan farklı tekniklerden yararlanabilir ve dağıtım işlemini yapabilir.

Pratik Maliyet Hesabı

Pratik maliyet muhasebesi yapmayı hedefleyen işletmeler tarafından en çok benimsenen yöntem, genel muhasebede tutulan kayıtlardan yola çıkılarak işçilik ve genel üretim giderlerinin ilgili stoklara dağıtılmasıdır. Bu işlem, genellikle muhasebeci ya da mali müşavir tarafından süratle tamamlanabilmekte ve zamandan büyük tasarruf sağlanmaktadır.

Fiili Maliyet Hesabı

Üretimin her aşamasının detaylı olarak tanımlandığı, çok sayıda departman ve çok katmanlı formüllerin kullanıldığı, fiili üretim yapılan işletmelerde ön muhasebe verileri esas alınarak masrafların dağılımı büyük bir incelikte yapılıyor olabilir. Böylesine detaylı bir analiz yöntemi kullanılacak ise maliyet hesabına esas olacak verilerin eksiksiz olarak girilebilmesi garanti edilebilmelidir. Üretimin başladığı andan, sonuçlandığı sayfaya kadar hemen her aşamada veri alınabiliyor olması, edinilen bilgilerin makul süre zarfında programa girilmesi ve söz konusu analizlerin çalıştırılmasıyla elde edilecek verilerin yorumlanması, özetlenmesi, yönetime sunulması gibi kademeli süreçlerin tümü için görev tanımları belirgin biçimde ortaya konulmuş yeterli sayıda personel istihdam edilmesi gerekir.

Yukarıda belirtilen düzeyde ya da daha ileri seviyede fiili maliyet hesaplamaları yapılacak ve üretim süreçleri için derinlemesine analizlerin yürütülmesi planlanıyorsa **PARALOG®** Bumerang® paketinin kullanılması önerilir. Bumerang® paketi kullanıldığında her bir üretim hattı ve hatta ilgili üretim hattında kullanılan makinelerin her birinin ilgili ürünlerin maliyetlerine ne şekilde etkisinin olduğuna varıncaya kadar detaylara inilebilir.

Fiili mi? Pratik mi?

Yapılan araştırmalar ve **PARALOG®** ticari yazılımlarının uzun süredir kullanıcısı olan işletmelerden elde edilen geri bildirimlere göre her iki yöntemle ulaşılan maliyet değerleri arasında işletme yönetimi açısından göz ardı edilebilir düzeyde küçük farklar bulunmaktadır. Pratik yöntemle maliyet muhasebesi hesaplamaları yapıldığında elde edilen veriler için daha az sayıda personel kullanılır ve çok daha kısa bir süre yeterlidir.

Yapılan hesaplamalar, her iki yöntemle elde edilen sonuçlar arasında %5 veya daha az oranda fark oluştuğunu göstermektedir. Sağladığı belirgin avantajlar nedeniyle pratik maliyet muhasebesi hesaplama yöntemi, fiili maliyet hesaplama yöntemine nazaran daha fazla tercih edilmektedir.

Bu yazıda pratik yöntemle Maliyet Muhasebesi'nin nasıl yapılacağı anlatılmaktadır. Burada belirtilen metotlar bir zorunluluk değildir. İşletme, ürettiği ürünün yapısına ve hangi bilgiyi ne kadar detaylı görmek istediğine bağlı olarak farklı yöntemler arasından seçim yapabilir.

GİDERLERİN GENEL MUHASEBE KAYITLARINDAN ALINMASI YÖNTEMİ

Maliyet muhasebesi yapılırken stoklara dağıtılacak giderlerin muhasebe kayıtlarından alınması yöntemi zaman tasarrufu sağlıyor olması ve diğer kullanım avantajları nedeniyle sıkça tercih edilmektedir. İşçilik ve genel üretim giderleri 720 ve 730'lu hesaplardan özel bir yöntem ile alınarak söz konusu kayıtlarda biriken masraflar ön muhasebeye alınır.

Kullanıcı, muhasebe fişlerinden gelerek departmanlara dağıtılmak üzere tasnif edilmiş bu masrafların doğruluğunu kontrol eder ve ardından stoklara dağıtım işlemini gerçekleştirir. Yapılan bu işlemlerin tümü geri alınabilir nitelikte olduğundan henüz dönem sonu gelmeden olası masraflar ve tahmini üretilecek mal miktarlarına göre çeşitli denemeler rahatlıkla yapılabilir.

Maliyet sınırlaması adımı, ön muhasebeden alınarak stoklara dağıtılmış olan ya da dağıtılmayı bekleyen masrafların silinmesi için seçenekler sunar. Hammadde maliyetleri de dahil olmak üzere tüm maliyetlerin silinerek yeniden hesaplanması gerektiği durumlar için de maliyet sınırlaması adımıyla seçenek sunulmuştur.

NOT: Maliyet Muhasebesine esas olacak giderlerin genel muhasebe kayıtlarından alınması yöntemi bir zorunluluk değildir. Ön muhasebeden masrafların alınabildiği alternatif yöntemler de mevcuttur.

HAZIRLIK SÜRECİ VE UYGULAMA

Üretim olmaksızın Maliyet Muhasebesi'nin çalıştırılması herhangi bir sonuç vermeyecektir. Buna göre aşağıda listelenen ön hazırlıklar tamamlanır ve maliyet muhasebesinin çalıştırılması için uygun ortam sağlanır.

- Hammadde, Yarı Mamul, Mamul Kodlarının Ayarlanması

Öncelikli olarak hammadde, yarı mamul, yardımcı mamul, ambalaj, mamul gibi kavramların ayırımı yapılır. Bu ayırım işlemleri stok tanımlama ekranında **Üretim** sekmesinden gerçekleştirilir.

- Stokların Alım Fiyatının Tespit Edilmesi

Hammadde ya da yarı mamul gibi üretim işlemi sırasında kullanılacak olan stokların alış fiyatlarının tespit edilmesi ya da rayiç bedellerinin dönem başı devir fişi biçiminde programa işlenmesi gerekir. Herhangi bir stokun alış fiyatı bilinmiyor ise sıfır maliyetli olarak kabul edileceği için üretilen malın maliyeti bulunurken hataya yol açar.

- Departmanların Tespit Edilmesi

Üretim işlemleri sırasında oluşan maliyetlerin üretilen mallara dağıtımının yapılabilmesi amacıyla programda en az 1 adet olmak üzere üretim departmanı tanımlanmalıdır. İlgili stokun tanımında üretim sekmesinde departman kodunun girilebileceği bir saha sağlanmıştır.

- Masrafların Sınıflandırılması

Hangi masraflar hangi departmanlar ile doğrudan ilgili ise söz konusu masraflar ile departmanlar arasında bağ oluşturulur. Bununla birlikte çeşitli masrafların belli bir departmanla ilişkilendirilemediği ya da sadece birkaç departmanı ilgilendirdiği durumlarla karşılaşılır. Bu türden masrafların dağıtımında anahtarlar kullanılacaktır.

- Anahtarların Belirlenmesi ve Anahtar Veri Girişi

Oluşan masrafların ve giderlerin hangi departmana hangi oranda yansıtılacağı anahtarlar aracılığıyla belirlenmektedir. Departmanlar nezdinde ayrılabilen ya da ayrılamayan masrafların tanımlamasıyla birlikte ilgili ay için oluşan masrafın ne kadarının hangi departmana ait olduğu bilgileri programa işlenir.

- Genel Muhasebeden hangi hesapların işçilik ve genel üretim giderleri için kullanıldığı belirtmek

İşçilik ve genel üretim giderlerinin işlendiği 720'li ve 730'lu hesaplar için parametrelerden hesap plan aralığı verilir. 72 ile başlar ve 73z ile biter şeklindeki tanımlama 720'den başlayan ve 730'lu hesapların tümünü kapsayan aralığı temsil eder.

- Hesaplama&Döküm İşlemi

Ortak giderler için anahtar kullanarak, dağıtılmış giderler için de doğrudan departman belirterek yapılacak dağıtım işlemlerinin hesaplaması yapılır. Bu hesaplama sonucunda program bir döküm alınır. Alınan döküm ile muhasebe verileri karşılaştırılarak denklik kontrolü yapılır.

- İşçilik ve Genel Üretim Giderlerinin Stoklara Dağıtımı

Departmanlarda biriken masraflar artık stoklara dağıtılır duruma gelmiştir. Dağıtım işlemi yapılır ve maliyet analiz raporları ile incelenir. Eğer bir mamulün üretimi sırasında çeşitli seviyelerde yarı mamuller kullanılıyor ise çıkış maliyet düzenlemesi yapılır ve ilgili yarı mamullere aktarılmış olan maliyetlerin üst kademedeki mamullere yansıtılması sağlanır.

- Muhasebeleştirme

Stoklara yansıtılan maliyetler entegrasyon yoluyla hesap planına işlenir ve muhasebeleştirilir.

ÖRNEK UYGULAMA

PAKETLİ HELVA YAPIMI

Maliyet muhasebesi, genel ifadelerle anlatılabilecek sadelikte bir konu değildir. Bu nedenle belli bir ürünün üretimiyle ilgili süreçler örneklendirilmiş ve çeşitli rapor görüntülerine yer verilerek konunun daha iyi anlaşılması amaçlanmıştır.

Yazının bu bölümünden itibaren ilgili menü adımları veya raporlarda rastgele seçilmiş veriler yerine daha anlamlı ve anlaşılır örnek kayıtlara yer verilmiştir. Örneğimizde un, şeker, vanilya ve suyun kullanıldığı, yarı mamul olarak helva üretildiği ve paketleme sırasında ambalaj hammaddesinin de eklenmesiyle birlikte 1 kg'lık ve 2 kg'lık paketli helva mamullerinin üretildiği bir işletmenin faaliyetleri konu alınmıştır.

Son stok miktarlarının negatif olmasına izin verilmiştir fakat bu bir zorunluluk değildir. Kullanıcı, dilerse negatif stoğa izin vermeksizin üretim ve maliyet işlemlerini yürütebilir. Böylece stok dengesi devamlı kontrol altında tutulabilir.

Helva yarı mamulünün üretim formülü aşağıdaki gibi olsun.

Stok Kod	Hammadde Adı	Yer Kod	Brüt Miktar	Fire Mkt.	Brm	Net Miktar
1 h01	un	H	0,900		KG	0,900
2 h02	şeker	H	0,300		KG	0,300
3 h03	su	H	1,500		LT	1,500
4 h04	vanilya	H	1		AD	1
5						

Toplam Miktar: 1 AD, 1,2 KG, 1,5 LT

Maliyet Katsayı Şekli: Ağırlıklı Ürün Maliyet Katsayısı: 0,000

Stok Kod	Yarı Ürün Adı	Yer Kod	Brüt Miktar	Fire Mkt.	Brm	Net Miktar	Katsayı
1							

1 Kg'lık helva üretimi için 900 gr un, 300 gr şeker, 1,5 lt su ve 1 ad vanilya kullanılıyor olsun.

Hesaplama yapıldığında bu formüldeki hammadde miktarları toplamının üretilen malın miktarını geçtiği görülür. **MİKTAR DENGESİ OLMAYAN** bir formül tanımlanmıştır. Üretim sırasında sarf edilen hammaddelerin bazıları fire veriyor ya da hurdaya dönüşüyor olabilir.

Derinlemesine analiz gerektiren ve hakkında pek çok bilgi verilebilecek fire ve hurdaların maliyetleri konusundan uzak kalmak amacıyla hammaddelere ilişkin fire ve hurda kavramları göz ardı edilmiştir.

Helva yapımı için kullanılacak hammaddelerin alım bedellerinin program tarafından hammadde maliyetleri hesaplanırken gerekli olduğundan stok devir fişi olarak aşağıdaki gibi girilsin.

Stok	Stok Adı	Grup	1. Miktar	Br	2. Miktar	Br2	Fiyat	Hamm. Maliyeti	İşçilik	Gen. Üretim Gid.
1 h01	un		400,000	KG			3,00	1.200,00		
2 h02	şeker		250,000	KG			5,00	1.250,00		
3 h03	su		300,000	LT			0,01	2,20		
4 h04	vanilya		400	AD			0,30	120,00		
5 h05	ambalaj mlz		10.000	AD			0,01	100,00		
6										

Net Bedel: 2.672,20
Adet: 10.400
Kilo: 650,000
Litre: 300,00

Stok devir fiş girişinde sadece hammadde ve malzeme cinsinden stoklar için ilk miktarlar girilmiştir. Hammadde ve malzemeler için İşçilik veya Genel Üretim Gideri türünden herhangi bir masraf söz konusu değildir. Bu nedenle ilgili kolonlar boş bırakılmıştır.

Eğer dönem başı itibariyle işletme envanterinde yarı mamul ya da mamul cinsinden stoklar da bulunuyor olsaydı bu stokların üretimi için işçilik ve genel üretim giderleri söz konusu olacağından ayrıca işçilik ve genel üretim gideri kolonlarına masraf tutarları girilecekti.

NOT: Örnekte 300 LT miktarındaki H03 - Su stoku için hammadde maliyeti 2,20 TL olarak görülmektedir. Halbuki $300 \times 0,01 = 3$ TL olmalıydı denilebilir. Burada, $\text{Bedel/Miktar} = \text{Fiyat}$ şeklinde bilgi girişi yapıldığından 2,20 TL'nin 300 LT'ye bölünmesi sonucunda 0,01'den daha küçük bir fiyat ortaya çıkmaktadır. Bu fiyat sıfır olarak yazılmayacağı için gösterilebilecek en yakın değer olan 0,01 biçiminde ilgili kolona aktarılmıştır. Söz konusu kolonun gerçek değeri 0,0073333... devirli ondalık sayıdır.

Devirle gelen miktarlara ek olarak aşağıdaki fatura ile stok alımı gerçekleşmiş olsun.

MM09MALİYET - Alım Fatura

Dosya Müşteri Stok Hizmet Yükle

Satıcı: s01 satıcı1 Fiş Tipi: Normal Hesap: Fy*Mkt=>Bed

Fatura No: 45 Tarih: 06.09.2009 Yer Kodu: Hammadde Deposu (H)

İşlem: Alım Fatura (AF) Sevki Yeri: <Kendi Adresi>

Ödeme: Tek Vade (VD) Giriş Tarihi: 06.09.2009 Zamani: 21:28:00

Döviz: Türk Lirası Kur: 0,00000 Nakliye: <Serbest>

İrsaliye Tarih ve Noları: Değiştir Cari Hesap Total Değer

	Stok/Hizmet Kod	Stok/Hizmet Adı	Grup	Kdv %	1. Miktar	Br	2. Miktar	Br2	Fiyat	Brüt Bedel	Açıklama
1	h01	un		18	1.000,000	KG			6,00	6.000,00	
2	h02	şeker		18	300,000	KG			11,00	3.300,00	
3											

İlgili hammaddelerin KDV hariç fiyatları ve bedeli gride gösterildiği gibidir. Maliyet hesaplamaları KDV ve diğer vergiler hariç bedel üzerinden yapılmaktadır.

Aşağıdaki üretim fiş programına girilmiş ve 2.000 Kg Helva yarı mamulü üretilmiş olsun.

MM09MALİYET - Standart Üretim

Nüsha: 1

İşlem: Üretim (U) Açıklama:

No: 1 Tarih: 06.09.2009 Pazar: Formül'den Yükle Giriş:

Birim	Hammadde	Yarı Ürün	Ürün
KG	2.400,000		2.000,000
AD	2.000		
LT	3.000,00		

Stok	Ürün Adı	Yer	Brüt Miktar	Brm	Fire	Net Miktar	2. Miktar	Br2	Maliyet Katsayısı
1	u	helva	2.000,000	KG		2.000,000			

Stok	Hammadde Adı	Yer	Brüt Miktar	Brm	Fire	Hurda	Net Miktar	2. Miktar	Br2
1	h01	un	1.800,000	KG			1.800,000		
2	h02	şeker	600,000	KG			600,000		
3	h04	vanilya	2.000	AD			2.000		
4	h03	su	3.000,00	LT			3.000,00		
5									

Maliyet Katsayı Şekli: Ağırlıklı

Stok	Yarı Ürün Adı	Yer	Brüt Miktar	Brm	Fire	Net Miktar	2. Miktar	Br2	Maliyet Katsayısı
1									

Bu ekranda tek tek hammadde seçimi yerine üretilecek yarı mamul kodu girilmiş ve Formül'den Yükle butonuna basılmıştır. Program, üretim için gerekli hammadde stoklarını ve miktarları formüle bakarak grid sahaya yüklemiştir.

Aşağıda verilen üretim fişlerinde helva yarı mamulü ve ambalaj malzemeleri bir araya getirilerek 100'er adet 1 Kg'lık ve 2 Kg'lık helva mamulleri üretiliyor.

MM09MALİYET - Standart Üretim													
										Birim	Hammadde	Yan Ürün	Ürün
										AD	100		100
										KG	100,000		
İşlem Üretim (U) Açıklama													
No	1	2	Tarih	06.09.2009	Pazar	Formül'den Yükle					Giriş		
Stok	Ürün Adı	Yer	Brüt Miktar	Brm	Fire	Net Miktar	2. Miktar	Br2	Maliyet Katsayısı				
1	m1	1. kg'lık helva	A	100	AD				100				
Stok	Hammadde Adı	Yer	Brüt Miktar	Brm	Fire	Hurda	Net Miktar	2. Miktar	Br2				
1	u	helva	A	100,000	KG			100,000					
2	h05	ambala mlz	H	100	AD			100					
3													
Maliyet Katsayı Şekli Ağırlıklı													
Stok	Yan Ürün Adı	Yer	Brüt Miktar	Brm	Fire	Net Miktar	2. Miktar	Br2	Maliyet Katsayısı				
1													

MM09MALİYET - Standart Üretim													
										Birim	Hammadde	Yan Ürün	Ürün
										AD	100		100
										KG	200,000		
İşlem Üretim (U) Açıklama													
No	1	3	Tarih	06.09.2009	Pazar	Formül'den Yükle					Giriş		
Stok	Ürün Adı	Yer	Brüt Miktar	Brm	Fire	Net Miktar	2. Miktar	Br2	Maliyet Katsayısı				
1	m2	2 kg'lık helva	A	100	AD				100				
Stok	Hammadde Adı	Yer	Brüt Miktar	Brm	Fire	Hurda	Net Miktar	2. Miktar	Br2				
1	u	helva	A	200,000	KG			200,000					
2	h05	ambala mlz	H	100	AD			100					
3													
Maliyet Katsayı Şekli Ağırlıklı													
Stok	Yan Ürün Adı	Yer	Brüt Miktar	Brm	Fire	Net Miktar	2. Miktar	Br2	Maliyet Katsayısı				
1													

Maliyet/Servis İşlemleri/Çıkış Maliyet Düzenlemesi yapılsın. Yapılan maliyet düzenlemesi, yalnızca hammadde maliyetleri üzerinde gerçekleşecektir. Üretilen miktarlar, hammadde birim maliyetleri gibi bilgiler esas alınarak yapılan düzenleme sonucunda İşçilik ve Genel Üretim Giderleri'ne ilişkin bir hesaplama ve ilgili mamullere dağıtım türünden bir işlemin henüz gerçekleşmediği görülür. (Şu ana kadar girilen bilgiler arasında söz konusu yarı mamul ya da mamuller için hangi giderlerin oluştuğu ya da masrafların yapıldığı henüz belirtilmemiştir.)

Tarih: 01.01.2009 -> 31.12.2009														
Stok Kod	Stok Adı	Mal. Brm	Devir Mal.Miktar	Devir Maliyet	Devir Brm.Maliyet	Giren Mal.Miktar	Giren Maliyet	Giren Brm.Maliyet	Çıkan Mal.Miktar	Çıkan Maliyet	Çıkan Brm.Maliyet	Kalan Mal.Miktar	Kalan Maliyet	Kalan Brm.Maliyet
h01	un	KG	400,000	1.200,00	3,00	1.000,000	6.000,00	6,00	1.800,000	9.257,14	5,14	-400,000	-2.057,14	5,14
h02	şeker	KG	250,000	1.250,00	5,00	300,000	3.300,00	11,00	600,000	4.963,64	8,27	-50,000	-413,64	8,27
h03	su	LT	300,00	2,20	0,01	0,00	0,00	0,00	3.000,00	22,00	0,01	-2.700,00	-19,80	0,01
h04	vanilya	AD	400	120,00	0,30	0	0,00	0,00	2.000	600,00	0,30	-1.600	-480,00	0,30
h05	ambalaj mlz	AD	10.000	100,00	0,01	0	0,00	0,00	200	2,00	0,01	9.800	98,00	0,01
m1	1. kg'lık helva	AD	0	0,00	0,00	100	743,14	7,43	0	0,00	0,00	100	743,14	7,43
m2	2 kg'lık helva	AD	0	0,00	0,00	100	1.485,28	14,85	0	0,00	0,00	100	1.485,28	14,85
u	helva	KG	0,000	0,00	0,00	2.000,000	14.842,78	7,42	300,000	2.226,42	7,42	1.700,000	12.616,36	7,42
		KG	650,000	2.672,20		3.300,000	26.371,20		2.700,000	17.071,20		1.250,000	11.972,20	
		LT	300,00			0,00			3.000,00			-2.700,00		
		AD	10.400			200			2.200			8.400		

Maliyet Envanter Raporu (Birim Fiyatlı) çıktısına göre hammaddeler için kalan maliyetlerin negatif değerler gösterdiği görülmektedir. Bunun sebebi, elde bulunan miktarlardan daha fazlasının üretime girmiş olmasıdır. Programda negatif stok kullanımına izin verilmemiş olsaydı bu aşamaya gelmeden önce ilgili hammadde stoklarının eksiye düştüğü aşamada kullanıcı devam edemeyecek ve üretim işlemini gerçekleştiremeyecekti.

Stoklarını tutturmak isteyen bir işletmede negatif stok kullanımına izin verilmemelidir. Bu örnek, negatif stok kullanımına izin verilmiş olsa dahi programın maliyet hesaplaması yapabileceğini göstermek üzere verilmiştir.

Giren/Çıkan için işlem analizi yap																
Tarih: 01.01.2009 -> 31.12.2009																
Stok Kod	Stok Adı	Mal. 3rm	Devir Mal.Miktar	Devir Maliyet	Devir 3rm.Maliyet	Giren Mal.Miktar	Giren Maliyet	Giren 3rm.Maliyet	Çıkan Mal.Miktar	Çıkan Maliyet	Çıkan 3rm.Maliyet	Kalan Mal.Miktar	Kalan Maliyet	Kalan 3rm.Maliyet		
h01	un	KG	400,000	1.200,00	3,00	1.000,000	6.000,00	6,00	1.800,000	9.257,14	5,14	-400,000	-2.057,14	5,14		
Giren İşlem Adı	Miktar	Maliyet	Çıkan İşlem Adı		Miktar	Maliyet										
Alım Fatura	1.000,000	6.000,00	Üretim		1.800,000	9.257,14										
Giriş	400,000	1.200,00														
h02	şeker	KG	250,000	1.250,00	5,00	300,000	3.300,00	11,00	600,000	4.963,64	8,27	-50,000	-413,64	8,27		
Giren İşlem Adı	Miktar	Maliyet	Çıkan İşlem Adı		Miktar	Maliyet										
Alım Fatura	300,000	3.300,00	Üretim		600,000	4.963,64										
Giriş	250,000	1.250,00														
h03	su	LT	300,00	2,20	0,01	0,00	0,00	0,00	3.000,00	22,00	0,01	-2.700,00	-19,80	0,01		
Giren İşlem Adı	Miktar	Maliyet	Çıkan İşlem Adı		Miktar	Maliyet										
Giriş	300,00	2,20	Üretim		3.000,00	22,00										
h04	vanilya	AD	400	120,00	0,30	0	0,00	0,00	2.000	600,00	0,30	-1.600	-480,00	0,30		
Giren İşlem Adı	Miktar	Maliyet	Çıkan İşlem Adı		Miktar	Maliyet										
Giriş	400	120,00	Üretim		2.000	600,00										
h05	ambalaj mız	AD	10.000	100,00	0,01	0	0,00	0,00	200	2,00	0,01	9.800	98,00	0,01		
Giren İşlem Adı	Miktar	Maliyet	Çıkan İşlem Adı		Miktar	Maliyet										
Giriş	10.000	100,00	Üretim		200	2,00										
m1	1. kg'lık helva	AD	0	0,00	0,00	100	743,14	7,43	0	0,00	0,00	100	743,14	7,43		
Giren İşlem Adı	Miktar	Maliyet	Çıkan İşlem Adı		Miktar	Maliyet										
Üretim	100	743,14														
m2	2 kg'lık helva	AD	0	0,00	0,00	100	1.485,28	14,85	0	0,00	0,00	100	1.485,28	14,85		
Giren İşlem Adı	Miktar	Maliyet	Çıkan İşlem Adı		Miktar	Maliyet										
Üretim	100	1.485,28														
u	helva	KG	0,000	0,00	0,00	2.000,000	14.842,78	7,42	300,000	2.226,42	7,42	1.700,000	12.616,36	7,42		
Giren İşlem Adı	Miktar	Maliyet	Çıkan İşlem Adı		Miktar	Maliyet										
Üretim	2.000,000	14.842,78	Üretim		300,000	2.226,42										
			KG	650,000	2.672,20	3.300,000	26.371,20		2.700,000	17.071,20		1.250,000	11.972,20			
			LT	300,00		0,00			3.000,00			-2.700,00				
			AD	10.400		200			2.200			8.400				

Bu rapor örneği ise Giren/Çıkan analizi yapılarak elde edilmiştir. Rapora göre hangi stokun hangi işlem nedeniyle nereden maliyet bilgisini aldığı görülebilmektedir. Bu rapor, daha da zenginleştirilerek giren/çıkanlar için referanslar gösterilebilir ve üretime harcananlar için derinlemesine analiz de yapılabilir.

Bir diğer raporda da hammadde maliyetlerinden gelen maliyetler şu şekilde görülecektir.

Grup	Stok Kod	Stok Adı	Mal. 3rm	Üretilen Mal.Miktar	Hammadde Maliyeti	Toplam İşçilik	Genel Üret. Gideri	Üretilen Maliyet	Üretilen Birim.Maliyet
m1	1. kg'lık helva		AD	100	743,14	0,00	0,00	743,14	7,43
m2	2 kg'lık helva		AD	100	1.485,28	0,00	0,00	1.485,28	14,85
u	helva		KG	2.000	14.842,78	0,00	0,00	14.842,78	7,42
				2.200	17.071,20	0,00	0,00	17.071,20	
					17.071,20	0,00	0,00	17.071,20	

Bu rapor **Maliyet/Raporları/Üretilen Maliyet Analiz Raporu** adımıyla alınmıştır. Raporda özellikle işçilik ve genel üretim giderleri sıfır çıkmaktadır. Hammadde maliyeti ve üretilen maliyet kolonlarının toplamı bir önceki raporda **Çıkan Maliyet** (üretime çıkan anlamında) kolonu toplamıyla birebir örtüşmektedir. Bu tabloya göre henüz maliyet muhasebesine dair bir işlem gerçekleştirilmemiştir.

MUHASEBE FİŞLERİNİN GİRİLMESİ

Aşağıda belirtilen muhasebe fişi oluşturularak kaydedilmiş olsun. Kategori detayı kullanıldığına dikkat ediniz.

MM09MALİYET - Fiş Girişi									
Dosya Hesap									
Tarih 06.09.2009 Pazar									
Tip Tedhiye No									
İşlem Normal (N) Açıklama									
Top	Hesap Kod	Hesap Adı	No	Açıklama	Kategori	Kat. Detayı	Borç Bedeli	Alacak Bedeli	
							3.880,00	3.880,00	
1	100 01	nakit kasası		Muhtelif Ödeme				3.880,00	
2	720 01	işçilik ücreti		ücretler	DEP	İmalat	1.200,00		
3	720 01	işçilik ücreti		ücretler	DEP	Paket	300,00		
4	720 01	işçilik ücreti		ücretler	DEP	Kalite	150,00		
5	720 02	işçilik vergi		vergiler	DEP	İmalat	240,00		
6	720 03	işçilik işveren primi		vergiler	DEP	İmalat	100,00		
7	720 03	işçilik işveren primi		vergiler	DEP	Paket	80,00		
8	730 01	doğalgaz		giderler			350,00		
9	730 02	elektrik		giderler			400,00		
10	730 03	giyim masrafı		giderler	DEP	İmalat	150,00		
11	730 04	mak bakım		giderler	DEP	İmalat	200,00		
12	730 04	mak bakım		giderler	DEP	Paket	150,00		
13	730 05	Yemek gideri		giderler			560,00		

Muhasebe fişi, özellikle üretim faaliyetlerini ilgilendiren işçilik ve genel üretim giderleri türündeki harcamaları işaret etmektedir. Klasik muhasebe mantığına göre, her bir departman ile gider kalemlerinin kombinasyonu ile elde edilen muavin hesaplar açılır ve kalabalık bir hesap planı kullanılır.

Hesap planında departmanlar altında gider kalemleri mi, gider kalemleri altında departmanlar mı olmalıdır?

KATEGORİ DETAYI

Bu soru, klasik hesap planı tutulan işletmeler için geçerlidir ve Derece Yazılım tarafından geliştirilen **PARALOG®** ticari yazılımlarında farklı bir yaklaşım uygulanmaktadır.

İster departmanlar bazında giderlerin dağılımı, ister giderlerin departmanlara göre dağılımı olsun her iki durum için de kullanışlı bir yöntem olarak **KATEGORİ DETAYI** kavramı getirilmiştir.

Muhasebe fişlerinin işleniş yöntemi incelendiğinde gider kalemlerinin birer muavin olarak açıldığı, departmanların ise kategori detayı olarak bağlandığı görülür.

Kategori çapraz mizanı alındığında hem giderlerin departmanlara dağılımı hem de hangi departmanlarda ne tür giderlerin olduğu çift yönlü olarak elde edilecektir. Bu yapı, ön muhasebe tarafında Maliyet Muhasebesi yapılırken de büyük kolaylık sağlayacak ve kullanıcıya minimum seviyede bilgi girişi yaptırarak olası hataların da önüne geçilmesine yardımcı olacaktır.

Bazı giderlerin hangi departmanlara ait olacağı belirtilmemiştir. Doğalgaz ve elektrik gibi herhangi bir departmana yüklenemeyecek türden giderler için muhasebe fişinde departman seçimi yapılmaz. Bu türden giderlerin tüm departmanlara dağıtılacağı varsayılmıştır. Maliyet Muhasebesi yapılırken, herhangi bir departmana ait olmayan giderler bu örnekte belirtildiği gibi kategori detayı olmaksızın kaydedilir.

NOT: Kategori detayı kavramı yalnızca genel muhasebede hesap planı ile ilgili olarak kullanılan bir özellik değildir. Ön muhasebede hizmet gelir ve giderleri için de yaygın olarak kullanılır ve Kategori Çapraz Mizanı adı verilen özel bir raporlama tekniği ile son derece kullanışlı raporlar elde edilir.

MALİYET MUHASEBESİNE ESAS DEPARTMANLARIN TANIMLANMASI

Ön Muhasebe bölümünde aşağıdaki departmanlar tanımlansın.



Kod	Açıklama	Dep. Tipi	Sıra
DG	Diğer	Diğer	0
İM	İmalathane	Üretim Esas	0
KL	Kalite Kontrol	Üretim Yardımcı	0
PK	Paketleme	Üretim Esas	2

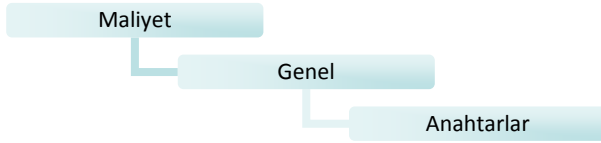
İmalathane ve Paketleme departmanları üretime esas, Kalite Kontrol departmanı ise üretime yardımcı departmanlardandır. Herhangi bir departmana dahil edilemeyen ve üretime esas ya da yardımcı tiplerinden birine uymayan harcamalar için Diğer adı verilen departman kullanılacaktır.

Sıra numarası, bir departmanın kendisi ile aynı tipte olan diğer departmanlar arasındaki sırasını belirtir. Bilgi giriş ekranlarında sıra numarası küçük olan departman kolon olarak diğerinden önce gelecektir. İlerleyen

bölmelerde bu türden ekran örneklerine yer verilmiştir.

DAĞITIM ANAHTARLARI

Tanımlama



Açıklama
1 doğalgaz sayacı
2 elektrik sayacı
3 ortak
4 personel sayısı

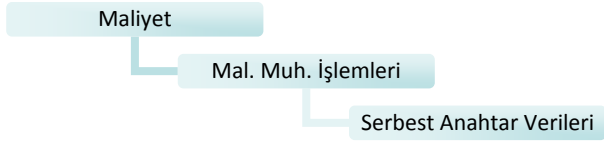
Dağıtım anahtarları, herhangi bir departmana doğrudan yazılmayan giderlerin hangi kriterlere göre dağıtılacağını belirtir.

Tanımlanmış serbest anahtarlar incelendiğinde şirket içinde her bir departmanın tüketiminin ölçüldüğü ayrı ayrı doğalgaz sayaçları ve elektrik sayaçları olduğu anlaşılıyor.

Listede diğerlerinden farklı olarak personel sayısının da bir anahtar olarak tanımlandığı görülüyor. Her bir personel için yemek giderlerinin dağıtımında hangi departmanda kaç personel çalışıyor olduğu bilgisi oldukça isabetli sonuçlar verebilir.

Ortak adlı serbest anahtar ise herhangi bir şekilde departmanlara dağıtım katsayısı verilemeyen türden giderler için tanımlanmıştır. Bu türden masrafların, tüm departmanlara eşit olarak dağıtılacağı anlaşılır.

Dağıtım Anahtar Bilgilerinin Girilmesi



MMO9MALİYET - Serbest Anahtar Verileri				
2009 Eylül				
Açıklama	İmalathane	Paketleme	Kalite Kontrol	
1 doğalgaz sayacı	1.000,000	120,000	50,000	
2 elektrik sayacı	1.500,000	100,000	850,000	
3 ortak	10,000	10,000	10,000	
4 personel sayısı	5,000	2,000	1,000	

Yapılacak Maliyet Muhasebesi hesaplamalarında ilgili ayda biriken ortak giderlerin hangi departmanlara ne kadar oranda dağıtılacağı serbest anahtar verileri girilerek tespit edilir.

Örneğin imalathanede 5, paketlemede 2, kalite kontrolde ise 1 personel çalışıyor ise toplam 8 personelin yemek masrafı olarak Eylül ayı için ödenen 1.440 TL'nin departmanlara dağıtımını şöyle olacaktır:

İmalathane departmanı payı $5/8 = 900$ TL
 Paketleme departmanı payı $2/8 = 360$ TL
 Kalite Kontrol departmanı payı $1/8 = 180$ TL

Doğalgaz ve elektrik sayaçlarıyla ilgili de benzer bir hesaplama biçimi kullanılır.

Ortak adlı serbest anahtar için her üç departmana da aynı sayı girildiğinden bu dağıtım anahtarının kullanıldığı masrafların tüm departmanlara eşit olarak dağıtılacağı anlaşılmaktadır.

İŞÇİLİK VE GENEL ÜRETİM GİDERLERİNİN ALINACAĞI YERİN BELİRLENMESİ

Parametre Ayarları

Öncelikli olarak **Maliyet/Parametreler/Maliyet Muhasebe Parametreleri** adımına girilir.

Veriler Muhasebeden alınır

İşçilik ve Genel Üretim Giderlerinin nereden alınacağı belirtilir. Muhasebeden alınırsa işçilik ve genel üretim gideri için muhasebe hesap kodlarına bakılır. Hesap kodunun kategorisi varsa kategori detayları da verilebilir. Maliyet muhasebesi hesaplanacağı zaman hesap planındaki ilgili hesapların (720, 730) önceden oluşturulmuş olması gerekir.

Muhasebe verisi istenmiyor ise ön Muhasebedeki Hizmet ve/veya çıkış hareketlerine bakılır.

Hizmetlerde ayrıca kategori detayı, çıkışlarda ise masraf merkezi detaylandırması yapılabilir.

Maliyet Muhasebesi hesaplanacağı zaman Çıkış hareketine bakılacak ise maliyet düzenleme ile önceden çıkış maliyetinin hesaplanması gerekir.

İşçilik ve Genel Üretim Giderleri için Muhasebe'ye (720, 730) bakılır seçimi işaretlenir. Maliyet Muhasebesinin yapılacağı dönem birden çok ayı kapsıyorsa Her ayın gideri o ayki üretimlere dağıtılsın seçimi de işaretlenir.

Stoklara dağıtım Katsayı yöntemi

Maliyet Muhasebesinde elde edilen genel üretim gider ve işçilikleri stok dağıtım katsayıları yardımıyla dağıtılır.

Stok dağıtım katsayısı istenirse stokun hangi departmandan ne kadar pay aldığı belirtilerek verilebilir.

İstenirse Maliyet Muhasebe parametrelerinden Dönem içindeki üretimlerin hammadde maliyetine veya üretilen miktara göre otomatik katsayı oluşturması istenebilir. Bu durumda üretim dağıtım katsayı tanımlama ihtiyacı yoktur.

Hammadde maliyetine göre otomatik katsayı kullanımı için Stok tanımlarında stokun hangi departmandan pay alacağı belirtilir. Maliyet muhasebesi işlemi öncesinde maliyet düzenlenmesi yapılır. Böylece hammadde maliyetleri oluşur. Dönem içindeki üretim miktar ve hammadde maliyetine bakarak ürün birim maliyetleri (hammadde maliyetine göre) bulunur.

Ürün birim maliyetleri dağıtım katsayısı olarak kabul edilir. (Bu durumda ürünler genel gider ve işçiliklerden ürünün hammadde birim maliyetleri oranında pay almış olur).

Departmanlarda biriken masrafların dağıtım katsayıları belirlenirken **Hammadde Maliyeti** seçeneği en fazla tercih edilen seçenektir. Diğer seçenekler şekilde gösterilmiştir.

Stok dağıtım katsayıları yöntemiyle ilgili açıklama şöyledir.

Maliyet Muhasebesi Stoklara dağıtım katsayıları

Hammadde Maliyeti
Üretilen Miktar
Üretilen Kilo
Hammadde Maliyeti
Özel Katsayı

Bu temel ayarlama işlemlerinden sonra işçilik ve genel üretim giderlerinin alınacağı muhasebe hesapları aşağıda belirtildiği gibi tanımlanır.

MALİYET MUHASEBESİ TANIMLARI

Maliyet

- Mal.Muh. İşlemleri
- Mal.Muh. Tanımları
 - İşçilik Ortak Giderler Tanımı
 - İşçilik Dağıtılmış Giderler
 - GÜG Ortak Giderler Tanımı
 - GÜG Dağıtılmış Giderler

Maliyet adımı altında bulunan **Mal.Muh. Tanımları** bölümünde de görülebileceği gibi **İşçilik** ve **Genel Üretim Giderleri** için tanımlama satırları ortak ve dağıtılmış seçeneklerine ayrılmıştır. Buna göre hangi giderlerin ortak hangilerinin dağıtılmış olacağı önceden planlanır ve aşağıda belirtildiği gibi tanımlanır.

İşçilik Ortak Gider Tanımı

MM09MALİYET - İşçilik - Ortak Gider Tanımı

Açıklama	Dağıtım Anahtarı	Veri Tipi	Veri Kodları	Kategori detayları
1				

Örnek uygulamaya göre tüm işçilik giderleri dağıtılmış durumdadır. Başka bir deyişle hangi personelin hangi departmanda çalışıyor olduğu kesin olarak bellidir. Bu nedenle işçilik ortak giderleri ekranında herhangi bir tanımlama yapılmamıştır.

İşçilik Dağıtılmış Gider Tanımı

İşçilik Dağıtılmış Gider Tanımı bölümünde işçilik giderlerinin Muhasebe'den alınacağı belirtilmiş ve her bir departman için hangi hesap kodlarına bakılacağı kategori detaylarıyla birlikte belirtilir. Bu bölümde satırlarda işçilik gider çeşitleri, sütunlarda ise departmanlar yer alır.

MM09MALİYET - İşçilik - Dağıtılmış Gider Tanımı

Açıklama	Veri Tipi	İmalathane-Hesap Kodları	Kat.Detay...	Paketleme-Hesap Kodları	Kat.Detay...	Kalite Kontrol-Hesap Ko...	Kat.Detay...
1 Normal işçilik	Muhasebe	720 01	İmalat	720 01	Paket	720 01	Kalite
2 vergi	Muhasebe	720 02	İmalat	720 02	Paket	720 02	Kalite
3 işveren	Muhasebe	720 03	İmalat	720 03	Paket	720 03	Kalite

Departmanlar hangi sıraya göre geliyor?

Örneğimizde sadece üç adet departman tanımlandığından kolonlardaki sıralama önemsiz gibi görülebilir. Fakat 30, 50 ve hatta 100'den fazla departmanın tanımlandığı, fiili Maliyet Muhasebesi yapılan işletmelerde söz konusu departmanların sırası oldukça önem kazanır.

Departmanların sıralaması, öncelikli olarak üretime esas ve daha sonra üretime yardımcı departmanlar şeklindedir. Diğer bir sıralama unsuru ise söz konusu departmanların tanımlandığı aşamada verilen sıra numarasıdır. Aynı tipteki departmanlar kendi içinde tanımlama aşamasında verilen sıraya göre dizilir. Eğer tanımlama sırasında departmanlar için sıra numarası verilmemiş ise bu durumda program, departman kodlarına göre sıralama yapar.

Genel Üretim Gideri – Ortak Gider Tanımı

Genel üretim giderlerinden tüm departmanlar için ortak olan giderler aşağıda belirtildiği gibi tanımlanır.



	Açıklama	Dağıtım Anahtarı	Veri Tipi	Veri Kodları	Kategori detayları
1	doğal gaz	doğalgaz sayacı	Muhasebe	730 01	
2	elektrik	elektrik sayacı	Muhasebe	730 02	
3	yemek	personel sayısı	Muhasebe	730 05	

Genel üretim giderleri, işçilik giderlerinin aksine çoğunlukla belli bir departmana doğrudan dağıtılamaz. Ortak gider grubuna giren doğalgaz, elektrik, yemek gibi giderlere ait muhasebe fişleri bu nedenle kategori detayı olmaksızın işlenmiştir.

Genel üretim giderleri arasında hangi giderin hangi departmanlara hangi katsayılara göre dağıtılacağı bu ekranda belirlenir. Genel üretim giderinin adı serbest olarak girilir. Bu giderin hangi anahtara göre dağıtılacağı listeden seçilir. İlgili verinin muhasebeden alınacağı **Veri Tipi** kolonunda belirtilir. **Veri Kodları** kolonuna da muavin hesap kodu girilir.

NOT: Kategori detayı olarak departman adlarının kullanıldığı örneğimizde ortak giderler için sadece belli bir departmanın seçilmesi gibi mantıksız bir duruma izin verilmemelidir. Bu nedenle bu bölümde kategori detayı kullanılmamıştır.

Bu bölümde kesinlikle kategori detayı işaretlenmez gibi bir kural yoktur. Departmanlar kategorisi dışında farklı kategoriler de tanımlanmış ve muhasebe fişlerinin ayırım işlemlerinde kullanılıyor ise, bu bölüme geldiğinde söz konusu kategori detayları da seçilebilir ve dağıtım işlemleri için kullanılabilir.

Genel Üretim Gideri – Dağıtılmış Gider Tanımı

Genel üretim giderleri arasında hangi departmanlara dağıtılacağı belli olan masrafların tanımlandığı ekrandır.



	Açıklama	Veri Tipi	İmalathane-Hesap Kodları	Kat.Detay(İmalathane)	Paketleme-Hesap Kodları	Kat.Detay(Paketleme)	Kalite Kontrol-Hesap Kodları	Kat.Detay(Kalite Kontrol)
1	giyim	Muhasebe	730 03	İmalat	730 03	Paket		
2	mak bakım onarım	Muhasebe	730 04	İmalat	730 04	Paket		

Giyim ve makine bakım onarım gibi üretimle ilgili belli departmanları ilgilendiren genel giderler bulunuyorsa bunların tanımlaması yukarıda belirtilen şekilde yapılabilir.

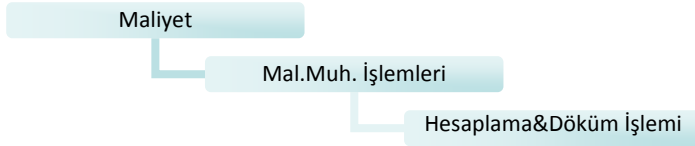
İlgili masraf için bir açıklama yazılır, veri tipi olarak Muhasebe seçilir. Her bir departman bazında bu masrafın hangi muavin hesaptan alınacağı ve kategori detayının ne olduğu bilgisi seçilir.

Örneğe göre Kalite Kontrol departmanı, özel giysi kullanılması gerekmeyen ve herhangi bir makinenin bulunmadığı bir bölümdür. Bu departman için giyim ya da makine bakım masrafının dağıtılmasına gerek yoktur.

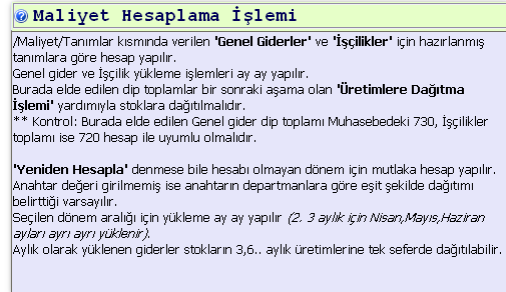
MALİYET MUHASEBESİNİN ÇALIŞTIRILMASI

DEPARTMANLARA DÜŞEN PAYLARIN HESAPLANMASI

Öncelikli olarak hangi departmanda dağıtılması gereken ne kadar bir masraf biriktiğini görmek üzere hesaplama yapılır.



İlk dağıtım hareketinin yapıldığı adım olan Hesaplama&Döküm İşlemi, bir departman için oluşan doğrudan giderleri ve ortak giderlerden bu departmana ayrılan giderleri ortaya çıkarır.



Bu ekranda dönem tipi olarak aylık, 3 Aylık veya daha uzun bir süre verilebilmektedir. Seçilen süre, aynı zamanda genel muhasebede hangi tarihlere ait fişlerin alınacağını belirleyecektir.

Muhasebe kayıtlarının dönemselliği ilkesine uygun olarak bu bölümde başlangıç ve bitiş tarihi türünde serbest bilgi girişi yerine, harcamaların ait olduğu dönem kavramına göre seçim yapılır.

Yeniden Hesapla seçeneği daha önce bir hesaplama yapılmış ve belli departmanlara giderler dağıtılmış ise söz konusu verilerin ezilerek yeniden hesaplanmasını sağlar. Bu seçenek işaretlenmemiş olsa dahi yeni işlenen muhasebe fişleri dikkate alınacaktır.

Muhasebe fişlerinden alınan bilgilere göre hesaplama süreci tamamlandığında program tarafından aşağıdaki döküm ekrana getirilir.

NOT: Yapılan işlemler geri dönülebilir niteliktedir ve ön muhasebe tarafında özel bir yerde tutulur. Bu adımla oluşturulacak verilerde hata olduğu düşünülüyorsa servis işlemlerinden sadece bu adımla ilgili maliyet sıfırlaması yapılabilir.

Dönem		Eylül		2009	
** İşçilikler **					
Açıklama	Toplam	Imalathane	Paketleme	Kalite Kontrol	
Normal işçilik	1.650,00	1.200,00	300,00	150,00	
vergi	240,00	240,00	0,00	0,00	
işveren	180,00	100,00	80,00	0,00	
	2.070,00	1.540,00	380,00	150,00	
** Yansıtma **	0,00	120,31	29,69	-150,00	
** Genel Toplam **	2.070,00	1.660,31	409,69	0,00	
** Genel Üretim Giderleri **					
Açıklama	Toplam	Imalathane	Paketleme	Kalite Kontrol	
doğal gaz	350,00	299,15	35,89	14,96	
elektrik	400,00	244,90	16,32	138,78	
yemek	560,00	350,00	140,00	70,00	
giyim	150,00	150,00	0,00	0,00	
mak bakım onarım	350,00	200,00	150,00	0,00	
	1.810,00	1.244,05	342,21	223,74	
** Yansıtma **	0,00	175,47	48,27	-223,74	
** Genel Toplam **	1.810,00	1.419,52	390,48	0,00	
İşçilik+Genel Üret Gid.	3.880,00	2.784,05	722,21	373,74	
** Yansıtma **	0,00	295,78	77,96	-373,74	
** Genel Toplam **	3.880,00	3.079,83	800,17	0,00	

Üretime esas departmanlar, diğer kolonlardan dikey çizgilerle ayrılmıştır.

Hesaplama işlemi sonrasında örnekte görüldüğü gibi bir döküm verilir. İşçilik ve genel üretim giderlerinin hangi departmanlara ne ölçüde dağıtıldığı bu dökümle görülebilmektedir.

Üretime yardımcı tipinde tanımlanmış olan Kalite Kontrol departmanı, dikey bir çizgi ile üretime esas departmanlardan ayrılmıştır.

Üretime Yardımcı Departmanda Biriken Masrafların Üretime Esas Departmanlara Dağıtımı

Yukarıda verilen ekran örneğinde de görülebileceği gibi Kalite Kontrol departmanında birikmiş olan masraf bedelleri, üretime esas olan imalathane ve paketleme departmanlarına yansıtılarak sıfırlanmıştır.

Örneğin, Normal İşçilik bedeli olarak Kalite Kontrol departmanında görünen 150 TL, imalathane ve paketleme departmanlarının kendi aralarındaki oranına göre 120,31 TL'si imalathaneye, 29,69 TL'si paketleme departmanına düşecek şekilde yansıtılmıştır.

** İşçilikler **					
Açıklama	Toplam	Imalathane	Paketleme	Kalite Kontrol	
Normal işçilik	1.650,00	1.200,00	300,00	150,00	
vergi	240,00	240,00	0,00	0,00	
işveren	180,00	100,00	80,00	0,00	
	2.070,00	1.540,00	380,00	150,00	
** Yansıtma **	0,00	120,31	29,69	-150,00	
** Genel Toplam **	2.070,00	1.660,31	409,69	0,00	

Bulunan bu bedeller, imalathane departmanı işçilik toplamı olan 1.540 TL ile paketleme departmanı işçilik toplamı olan 380 TL'nin, her iki departman toplamı olan 1.920 TL'ye oranlanması sonucunda elde edilen katsayılara göre hesaplanmıştır.

(Paketlemeye yansıtılacak bedel. $150 * 380 / 1920 = 29,6875$ gibi)

Yansıtma işlemleri sonrasında üretime esas departmanların toplamları değişmiş olacaktır. Yansıtılan bedelin de eklenmesiyle yeniden hesaplanan değerler Genel Toplam bölümünde gösterilmektedir. ($380 + 29,69 = 409,69$ gibi)

Dönem		Eylül		2009	
*** İşçilikler ***					
Açıklama	Toplam	İmalathane	Paketleme	Kalite Kontrol	
Normal işçilik	1.650,00	1.200,00	300,00	150,00	
vergi	240,00	240,00	0,00	0,00	
işveren	180,00	100,00	80,00	0,00	
	2.070,00	1.540,00	380,00	150,00	
** Yansıtma **	0,00	120,31	29,69	-150,00	
** Genel Toplam **	2.070,00	1.660,31	409,69	0,00	
*** Genel Üretim Giderleri ***					
Açıklama	Toplam	İmalathane	Paketleme	Kalite Kontrol	
doğal gaz	350,00	299,15	35,89	14,96	
elektrik	400,00	244,90	16,32	138,78	
yemek	560,00	350,00	140,00	70,00	
giyim	150,00	150,00	0,00	0,00	
mak bakım onarım	350,00	200,00	150,00	0,00	
	1.810,00	1.244,05	342,21	223,74	
** Yansıtma **	0,00	175,47	48,27	-223,74	
** Genel Toplam **	1.810,00	1.419,52	390,48	0,00	
İşçilik+Genel Üret Gid.	3.880,00	2.784,05	722,21	373,74	
** Yansıtma **	0,00	295,78	77,96	-373,74	
** Genel Toplam **	3.880,00	3.079,83	800,17	0,00	

Hesap Kodu: 72 -> 73z		
Tarih: 01.09.2009 -> 30.09.2009		
Referans: Eylül / 2009		
Hesap Kodu	Hesap Adı	Cari Borç Bedeli
7	MALİYET HESAPLARI	3.880,00
72	DİREKT İŞÇİLİK GİDERİ	2.070,00
720	DİREKT İŞÇİLİK GİDERLE	2.070,00
720 01	İşçilik ücreti	1.650,00
İmalat		1.200,00
Kalite		150,00
Paket		300,00
720 02	İşçilik vergi	240,00
İmalat		240,00
720 03	İşçilik işveren primi	180,00
İmalat		100,00
Paket		80,00
73	GENEL ÜRETİM GİDERİ	1.810,00
730	GENEL ÜRETİM GİDERLE	1.810,00
730 01	doğalgaz	350,00
730 02	elektrik	400,00
730 03	giyim masrafı	150,00
İmalat		150,00
730 04	mak bakım	350,00
İmalat		200,00
Paket		150,00
730 05	Yemek gideri	560,00
Toplam		3.880,00

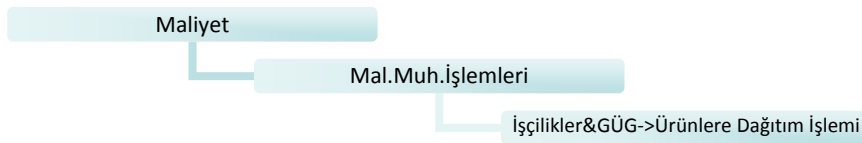
Sol tarafta departmanlara dağıtılan tutarlar, sağ tarafta da mizan örneği bulunuyor. Bedeller birebir tutmaktadır.

Maliyet dağıtım işlemine geçmeden önce stok maliyetleri incelenirse şu anki stok maliyetlerinde işçilik ve genel üretim giderlerinin bulunmadığı görülür.

Grup	Stok Kod	Stok Adı	Mal. Brn	Üretilen Mal.Miktar	Hammaddede Maliyeti	Toplam İşçilik	Genel Üret. Gideri	Üretilen Maliyet	Üretilen Birim.Maliyet
m1	1. kg'lık helva	AD	100	743,14	0,00	0,00	743,14	7,43	
m2	2. kg'lık helva	AD	100	1.485,28	0,00	0,00	1.485,28	14,85	
u	helva	KG	2.000	14.842,78	0,00	0,00	14.842,78	7,42	
			2.200	17.071,20	0,00	0,00	17.071,20		
				17.071,20	0,00	0,00	17.071,20		

Yapılan hesaplama birazdan stoklara dağıtılmak üzere departmanlarda ne kadar bir masrafın biriktiğini ortaya çıkarmıştır.

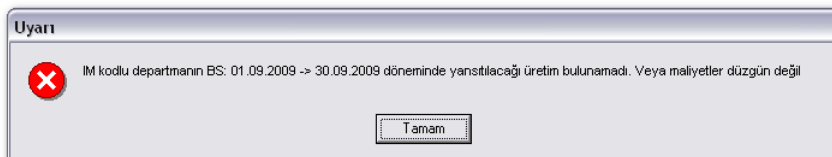
DEPARTMANLARDA BİRİKEN MASRAFLARIN STOKLARA DAĞITIMI



Şimdiye kadar hesaplanan değerler ön muhasebeye geçici bir yerde tutulmaktadır. Hesaplama&Döküm işlemi adımından sonra işçilik ve genel üretim giderleri

departmanlara ayrılmış ve her bir departmanda dağıtılması gereken masraflar belli olmuştur. Bu masrafların ilgili departmanlardan geçen ürünlere dağıtım ise bu bölümde gerçekleştirilecektir.

Eğer hesaplama ve döküm işlemi yapılmaksızın doğrudan işçilikler ve GÜG ürünlere dağıtım işlemine geçilirse aşağıdakine benzer bir hata alınır.



Bu hata, henüz ilgili departmanlar için işçilik ve genel üretim giderlerinin oluşmadığı anlamına gelmektedir.

MMO9MALİYET - İşçilikler ve Genel Üretim Gider (GÜG) Dağıtım

Dönem Tipi: Cari Yıl 2009

Yöntem: Aylık, Eylül

Üretimlere ay ay dağıtım yapılınsın

Aksinde seçilen dönem için ortalama dağıtım yapılır

Yöntem: Hammadde Maliyeti

Dönem tipi ve dönem seçilir. Birden çok ayı ilgilendiren toplu dönemler için **Üretimlere ay ay dağıtım yapılınsın** seçeneği işaretlenebilir.

Dağıtım işlemi sonuçlandığında **"Dağıtım Yapıldı"** bilgi mesajı görüntülenir.



Genel Üretim Gider ve İşçiliklerin Stoklara

Oluşan işçilik ve genel giderler istenen dönem bazında (aylık, 3 aylık...) stoklara dağıtılır.

Stoklara dağıtım işlemi için Maliyet parametrelerine göre otomatik veya manuel dağıtım katsayıları kullanılır.

Dağıtım katsayısı için sunlar kullanılabilir:

- Hammadde Maliyeti: Varsayılan katsayı şeklindedir. Hammadde maliyeti daha yüksek olan ürünler daha fazla pay alır.
- Üretilen Kilo: Tüm ürünlerin KG birimli olduğu varsayılır. Ağırlığı fazla olan ürünler daha fazla pay alır.
- Üretilen Miktar: Ürünlerin biriminden bağımsız olarak miktarlarına göre orantı yapılır. Genelde AD, PK (Paket), KT (Kutu) gibi sayılabilen birimlere sahip olanlar için anlamlıdır.
- Özel Katsayı: Bu durumda kullanıcı her ürünün her departmandan ne kadar pay alacağını tek tek verir.

Bu yöntemi bu konuda uzmanlaşmış kişilerin yapması tavsiye edilir.

Belirlenen yöntemde göre stokların departmanlarında biriken bedeller ilgili stokların üretimlerine dağıtılır.

Bu işlem sonrası maliyet düzenlemesinin bir daha yapılması gerekir. Maliyet düzenleme sırasında yarı mamullerde biriken genel üretim gideri ve işçilikler daha üst seviyedeki mamullere yansıtılır. Asıl mamul montaj gibi son aşamalardan ayrıca doğrudan pay alabilirler.

Dağıtılan bu bedeller Stok total analiz raporlarından alınabilir. Ayrıca üretim fiş dokümanlarında hammadde maliyeti yansısı genel üretim gideri ve işçilik payları da gösterilir.

Dağıtım sonrası /Stok/Servis İşlemleri/Çıkış maliyet düzenlemesi ile maliyet düzenlemesi yapılmalıdır.

** Kontrol: Üretim Muhasebe entegrasyonu yapıldığı zaman **'Üretim Genel Üretim Gider Karşılık (731)** hesabına dağıtılan genel gider bedeli, **'Üretim İşçilik Karşılık' (721)** hesabına yine yansıtılmış işçilik bedelleri gelir.

Yeniden üretim maliyet analiz raporu alınırsa sonuç aşağıdaki gibi olacaktır. Kıyaslama yapılabilmesi için maliyet muhasebesi yapılmadan önceki ve sonraki raporlar alt alta verilmiştir.

Stoklara dağıtım yapılmadan önce:

Grup	Stok Kod	Stok Adı	Mal. Brm	Üretilen Mal Miktar	Hammadde Maliyeti	Toplam İşçilik	Genel Üret. Gideri	Üretilen Maliyet	Üretilen Birim Maliyet
m1	1. kg'lık helva	AD	100	743,14	0,00	0,00	743,14	7,43	
m2	2 kg'lık helva	AD	100	1.485,28	0,00	0,00	1.485,28	14,85	
u	helva	KG	2.000	14.842,78	0,00	0,00	14.842,78	7,42	
			2.200	17.071,20	0,00	0,00	17.071,20		
				17.071,20	0,00	0,00	17.071,20		

İşçilik ve genel üretim giderleri dağıtıldıktan sonra:

Grup	Stok Kod	Stok Adı	Mal. Brm	Üretilen Mal Miktar	Hammadde Maliyeti	Toplam İşçilik	Genel Üret. Gideri	Üretilen Maliyet	Üretilen Birim Maliyet
m1	1. kg'lık helva	AD	100	743,14	136,62	130,22	1.009,98	10,10	
m2	2 kg'lık helva	AD	100	1.485,28	273,07	260,26	2.018,61	20,19	
u	helva	KG	2.000	14.842,78	1.660,31	1.419,52	17.922,61	8,96	
			2.200	17.071,20	2.070,00	1.810,00	20.951,20		
				17.071,20	2.070,00	1.810,00	20.951,20		

İki rapor arasında işçilik ve genel üretim giderlerinin stoklar bazında dağıtılan miktarları ve üretilen birim maliyet değerleri arasında farklar olduğu görülür. İlk rapor, yalnızca hammadde maliyetine göre bilgi verebiliyorken son alınan raporda işçilik ve genel üretim giderlerinin yansıtılmasıyla birlikte gerçek maliyete çok daha yakın bir değer görülebilmektedir.

UYARI

Üretilen ürünlerin formülleri tek katmanlı ise, hammadde ve malzemeler kullanılarak doğrudan mamul üretiliyor, yarı mamul kavramı hiç kullanılmıyor ise işçilik ve genel üretim giderlerinin stoklara dağıtımını sonrasında elde edilecek maliyetler nihai maliyetlerdir ve ek bir işlem yapılmasına gerek duyulmaz.

Ancak, çok katmanlı formüllerin geçerli olduğu bir ortamda, ara kademelerde pek çok yarı mamul de bulunuyor olacaktır. Bu durumda yapılan dağıtım, hem mamullere hem de yarı mamullere masrafların aktarılmasına neden olur. Yarı mamullere dağıtılmış olan maliyetlerin mamullere aktarılması gerekir. Bu süreç aşağıda anlatılmıştır.

YARI MAMULLERE YANSITILAN MASRAFLARIN ÜST SEVİYELERE TRANSFERİ

Yarı mamuller, kendilerinden sonra gelecek mamullerin üretiminde de kullanılacağından yarı mamul üretimi için sarf edilen işçilik ve genel üretim giderlerinin de ilgili mamullere aktarılması gerekir. Bu işlem için **Çıkış Maliyet Düzenlemesi** yeniden çalıştırılır.

Çıkış Maliyet düzenlemesi öncesinde son durum şöyle olsun:

Grup	Stok Kod	Stok Adı	Mal. Brm	Üretilen Mal Miktar	Hammaddede Maliyeti	Hammaddede Brm Maliyet	Doğrudan İşçilik	Yansıtılan İşçilik	Toplam İşçilik	İşçilik Brm Maliyet	Doğrudan Gen. Üret. Gid.	Yansıtılan Gen. Üret. Gid.	Genel Üret. Gideri	Gen. Üret. Gid Brm Maliyet	Üretilen Toplam Maliyeti	Üretilen Birim Maliyet
m1	1. kg'lık helva	AD	100	743,14	7,43	136,62	0,00	136,62	1,37	130,22	0,00	130,22	1,30	1.009,98	10,10	
m2	2 kg'lık helva	AD	100	1.485,28	14,85	273,07	0,00	273,07	2,73	260,26	0,00	260,26	2,60	2.018,61	20,19	
u	helva	KG	2.000	14.842,78	7,42	1.660,31	0,00	1.660,31	0,83	1.419,52	0,00	1.419,52	0,71	17.922,61	8,96	
			2.200	17.071,20		2.070,00	0,00	2.070,00		1.810,00	0,00	1.810,00		20.951,20		
				17.071,20		2.070,00	0,00	2.070,00		1.810,00	0,00	1.810,00		20.951,20		

Bu rapor, **Üretilenler Mal. Muh. Detaylı Analiz** adlı raporun çalıştırılmasıyla elde edilmiştir.

Üretilenler arasında m1 – 1kg helva ve m2 – 2 kg helva mamulleri ile birlikte u – helva yarı mamulü de bulunuyor. Yarı mamul olan u – helva'nın da işçilik ve genel üretim giderlerinden pay aldığı görülmektedir. Aslında bu bir yarı mamuldür ve bir kısmı diğer mamullerin üretiminde kullanılmıştır. Dolayısıyla yarı mamul için ayrılan paylardan bir bölümünün mamullere yansıtılması gerekir.

Bu yansıtma işlemi çıkış maliyet düzenlemesi adımının bir kez daha çalıştırılmasıyla gerçekleşir.

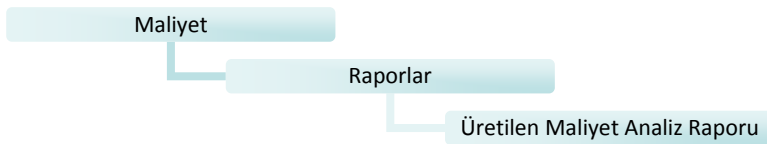
Grup	Stok Kod	Stok Adı	Mal. Brm	Üretilen Mal Miktar	Hammaddede Maliyeti	Hammaddede Brm Maliyet	Doğrudan İşçilik	Yansıtılan İşçilik	Toplam İşçilik	İşçilik Brm Maliyet	Doğrudan Gen. Üret. Gid.	Yansıtılan Gen. Üret. Gid.	Genel Üret. Gideri	Gen. Üret. Gid Brm Maliyet	Üretilen Toplam Maliyeti	Üretilen Birim Maliyet
m1	1. kg'lık helva	AD	100	743,14	7,43	136,62	83,02	219,64	2,20	130,22	70,98	201,20	2,01	1.163,98	11,64	
m2	2 kg'lık helva	AD	100	1.485,28	14,85	273,07	166,03	439,10	4,39	260,26	141,95	402,21	4,02	2.326,59	23,27	
u	helva	KG	2.000	14.842,78	7,42	1.660,31	0,00	1.660,31	0,83	1.419,52	0,00	1.419,52	0,71	17.922,61	8,96	
			2.200	17.071,20		2.070,00	249,05	2.319,05		1.810,00	212,93	2.022,93		21.413,18		
				17.071,20		2.070,00	249,05	2.319,05		1.810,00	212,93	2.022,93		21.413,18		

Maliyet/Servis İşlemleri/Çıkış Maliyet Düzenlemesi adımı yeniden çalıştırıldığında yarı mamullerde biriken masraflar, hangi mamullerin üretimi sırasında kullanılmışlar ise mamule dönüşüm oranına göre hesaplanmış değerler üst seviyelere transfer edilir. Yarı mamul seviyesinde mallara dağıtılmış olan masraflar da sıfırlanır.

ÜRETİLEN MALİYET ANALİZ RAPORLARI

Maliyet muhasebesinin devreye girmesiyle birlikte programda stok ve üretim maliyetlerinin alındığı raporlarda yeni hesaplanmış veriler ve saha isimleri görülecektir. Bazı raporlar ise maliyet muhasebesinin etkilerini görebilmeyi sağlayacak şekilde yapısal olarak değişecektir.

Maliyet muhasebesi kullanıldığında en sık başvuru yapılan raporlardan biri **Üretilen Maliyet Analizi Raporudur**. Bu raporun çeşitli varyasyonları aşağıda verilmiştir.



Raporlar
Üretilenler Mal. Muh. Detaylı Analiz
Mal. Muh. - Ürünlere Dağıtım Kontrolü
Üretilenler Fiyat Oranları
Üretilenler Mal. Muh. Detay. Analiz (Dep)
Üretilenler Mal. Muh. Detaylı Analiz
Üretilenler Maliyet Analizi
Üretilenler Maliyet Muhasebesi Analizi

Ürünler, fiyatlara ve departmanlara göre farklı analizler alınabilir.

Seçimler sayfası aşağıda görüldüğü gibidir ve raporlanacak verilere sınır koyulabilir.

MMO9MALİYET - Üretilenler Mal.Muh. Detaylı Analiz

Seçimler Rapor

Başı Sonu(F5:B->S)

Stok Kodu B K A

Stok Adı ? Yazıldığı gibi

Ana Grup Kodu B K A

Grup Kodu B K A

Üretim Departmanı B K A

Stoklar Hesabı B K A

Tarih - T

No 0

İşlem Kodu B K A

Sadece Üretilenlere bakılır

Mal. Muh. - Ürünler Dağıtım Kontrolü

Departmanlar bazında doğrudan ve yansıtılmış masrafları gösterir.

Üret. Dep.Kod	Üret. Dep.Adı	Doğrudan İşçilik	Yansıtılan İşçilik	Toplam İşçilik	Doğrudan Gen.Üret.Gid.	Yansıtılan Gen.Üret.Gid.	Genel Üret. Gideri	Toplam İşçilik+GÜG
IM	İmalathane	1.660,31	0,00	1.660,31	1.419,52	0,00	1.419,52	3.079,83
PK	Paketleme	409,69	249,05	658,74	390,48	212,93	603,41	1.262,15
		2.070,00	249,05	2.319,05	1.810,00	212,93	2.022,93	4.341,98

Üretilenler Fiyat Oranları

Mamul ve yarı mamullerin hammadde maliyetleriyle birlikte işçilik ve genel üretim giderlerinden aldığı maliyetleri ve birim maliyetlerini verir.

Grup	Stok Kod	Stok Adı	Mal. Brm	Üretilen Mal.Miktar	Hammadde Brm.Maliyet	Hamm. Fiy.Oran	İşçilik Brm.Maliyet	İşçilik Fiy.Oran	Gen.Üret.Gid Brm.Maliyet	GÜG. Fiy.Oran	Üretilen Toplam Maliyeti	Üretilen Birim Maliyet
m1	1. kg'lık helva	AD	100	7,43	63,8	2,20	18,9	2,01	17,3	1.163,96	11,64	
m2	2 kg'lık helva	AD	100	14,85	63,8	4,39	18,9	4,02	17,3	2.326,59	23,27	
u	helva	KG	2.000	7,42	82,8	0,83	9,3	0,71	7,9	17.922,61	8,96	
			2.200							21.413,18		
										21.413,18		

Üretilenler Mal.Muh. Detay.Analiz (Dep)

Bu rapor, departman kırılımlı olarak ürünlerin hammadde maliyetlerini, doğrudan ve yansıtılmış olarak işçilik, genel üretim giderlerinden aldığı maliyet paylarını ve üretilen birim maliyetlerini verir.

Departman	Stok Kod	Stok Adı	Mal. Brm	Üretilen Mal.Miktar	Hammadde Brm.Maliyet	Hammadde Brm.Maliyet	Doğrudan İşçilik	Yansıtılan İşçilik	Toplam İşçilik	İşçilik Brm.Maliyet	Doğrudan Gen.Üret.Gid.	Yansıtılan Gen.Üret.Gid.	Genel Üret. Gideri	Gen.Üret.Gid Brm.Maliyet	Üretilen Toplam Maliyeti	Üretilen Birim Maliyet
Departman IM	u	helva	KG	2.000,000	14.842,78	7,42	1.660,31	0,00	1.660,31	0,83	1.419,52	0,00	1.419,52	0,71	17.922,61	8,96
				2.000,000	14.842,78		1.660,31	0,00	1.660,31		1.419,52	0,00	1.419,52		17.922,61	
Departman PK	m1	1. kg'lık helva	AD	100	743,14	7,43	136,62	63,02	219,64	2,20	130,22	70,88	201,20	2,01	1.163,96	11,64
	m2	2 kg'lık helva	AD	100	1.485,28	14,85	273,07	166,03	439,10	4,39	260,26	141,85	402,21	4,02	2.326,59	23,27
				200	2.228,42		409,69	249,05	658,74		390,48	212,93	603,41		3.494,57	
					17.071,20		2.070,00	249,05	2.319,05		1.810,00	212,93	2.022,93		21.413,18	

NOT: Bu rapor fazla sayıda kolon içerdiğinden ekran görüntüsü birleştirilerek gösterilmiştir.

Üretilenler Mal.Muh. Detaylı Analiz

Rapor, mamul ve yarı mamullerin miktarlarıyla birlikte doğrudan ve yansıtılmış maliyetlerini ayrı ayrı gösterir. Üretilen toplam maliyetlerle birlikte üretilen birim maliyet de alınır.

Grup		Mal. Brm	Üretilen Mal Miktar	Hammadde Maliyeti	Hammadde Brm.Maliyet	Doğrudan İşçilik	Yansıtılan İşçilik	Toplam İşçilik	İşçilik Brm.Maliyet	Doğrudan Gen.Üret.Gid.	Yansıtılan Gen.Üret.Gid.	Genel.Üret. Gideri	Gen.Üret.Gid Brm.Maliyet	Üretilen Toplam Maliyeti	Üretilen Birim Maliyet
m1	1. kg'lık helva	AD	100	743,14	7,43	136,62	83,02	219,64	2,20	130,22	70,98	201,20	2,01	1.163,98	11,64
m2	2 kg'lık helva	AD	100	1.485,28	14,85	273,07	166,03	439,10	4,39	260,26	141,95	402,21	4,02	2.326,59	23,27
u	helva	KG	2.000	14.842,78	7,42	1.660,31	0,00	1.660,31	0,83	1.419,52	0,00	1.419,52	0,71	17.922,61	8,96
			2.200	17.071,20		2.070,00	249,05	2.319,05		1.810,00	212,93	2.022,93		21.413,18	
				17.071,20		2.070,00	249,05	2.319,05		1.810,00	212,93	2.022,93		21.413,18	

Üretilenler Maliyet Analizi

Grup		Mal. Brm	Üretilen Mal Miktar	Üretilen Maliyet	Üretilen Birim Maliyet
m1	1. kg'lık helva	AD	100	1.163,98	11,64
m2	2 kg'lık helva	AD	100	2.326,59	23,27
u	helva	KG	2.000	17.922,61	8,96
			2.200	21.413,18	
				21.413,18	

Özet bir rapordur. Üretilenlerin miktarını, toplam maliyetini ve birim maliyetini verir.

Üretilenler Maliyet Muhasebesi Analizi

Rapor, üretilen malların hammadde maliyetleriyle birlikte işçilik ve genel üretim giderlerinden aldıkları maliyetleri verir. Üretilen malın birim maliyeti de son kolonda gösterilir.

Grup		Mal. Brm	Üretilen Mal Miktar	Hammadde Maliyeti	Toplam İşçilik	Genel.Üret. Gideri	Üretilen Maliyet	Üretilen Birim Maliyet
m1	1. kg'lık helva	AD	100	743,14	219,64	201,20	1.163,98	11,64
m2	2 kg'lık helva	AD	100	1.485,28	439,10	402,21	2.326,59	23,27
u	helva	KG	2.000	14.842,78	1.660,31	1.419,52	17.922,61	8,96
			2.200	17.071,20	2.319,05	2.022,93	21.413,18	
				17.071,20	2.319,05	2.022,93	21.413,18	

MALİYET ENVANTER RAPORU



Maliyet Muhasebesi ile stoklara yansıtılan giderlerin ilgili stoklar üzerinde hangi ölçüde maliyet değişimi oluşturduğunu görebilmek amacıyla kullanılan raporlardan biridir.

Raporlar	Maliyetli Envanter Raporu
	Mal. Envanter Raporu (Stok Hesap Kir.)
	Mal. Envanter Raporu (Stok Hesap Top)
	Maliyet Envanter Raporu (Grup Kir.)
	Maliyet Envanter Raporu (Grup Top)
	Maliyetli Envanter Raporu
	Maliyetli Envanter Raporu(Birim Fiyatlı)
	Muhasebe Envanter Raporu
	Muhasebe Envanter Raporu (Miktarsal)

Maliyet envanter raporu, çeşitli grup ve kırılımlarla farklı şekillerde alınabilir.

Raporun seçimler ekranı aşağıdaki gibidir.

Giren/Çıkan için işlem analizi yap denildiğinde ilgili stokların hangi işlemlerle giriş yaptığı ve çıkış hareketinin hangi işlemle gerçekleştiği (Giriş, Alım Fatura, Üretim vs.) de görülebilecektir.

Giren/Çıkan için Referansları da göster seçimi giren/çıkan analizi ile birlikte kullanılabilir. İşaretlendiğinde ilgili stokun giriş ya da çıkış hareketine konu olan cari hesap ya da hangi ürünün üretimi için kullanıldığı gibi bilgiler elde edilir.

Üretime harcananlar için derinlemesine analiz yap parametresi işaretlenerek alınan raporlarda, üretim aşamasında hangi hammadde veya yarı mamulün, kendisinden bir üst seviyede bulunan hangi yarı mamul ya da mamule dönüştüğü görülür. Ayrıca ilgili yarı mamul ya da mamulün ne kadarının bu hammadde veya yarı mamulden oluştuğu miktarsal ve/veya oransal olarak da elde edilir.

Mal. Envanter Raporu (Stok Hesap Kır.)

Raporda tüm hammadde, yarı mamul ve mamullerin devir, giren ve çıkan maliyetleri ile kalan birim maliyetleri alınır.

Tarih: 01.01.2009 -> 31.12.2009												
Stoklar Hesabı												
Stok Kod	Stok Adı	Mal. Brm	Devir		Giren		Çıkan		Kalan		Kalan Brm.Maliyet	
			Mal.Miktar	Maliyet	Mal.Miktar	Maliyet	Mal.Miktar	Maliyet	Mal.Miktar	Maliyet		
h01	un	KG	400,000	1.200,00	1.000,000	6.000,00	1.800,000	9.257,14	-400,000	-2.057,14	5,14	
h02	şeker	KG	250,000	1.250,00	300,000	3.300,00	600,000	4.963,64	-50,000	-413,64	8,27	
h03	su	LT	300,00	2,20	0,00	0,00	3.000,00	22,00	-2.700,00	-19,80	0,01	
h04	vanilya	AD	400	120,00	0	0,00	2.000	600,00	-1.600	-480,00	0,30	
h05	ambalaj miz	AD	10.000	100,00	0	0,00	200	2,00	9.800	98,00	0,01	
m1	1. kg'lık helva	AD	0	0,00	100	1.163,98	0	0,00	100	1.163,98	11,64	
m2	2 kg'lık helva	AD	0	0,00	100	2.326,59	0	0,00	100	2.326,59	23,27	
u	helva	KG	0,000	0,00	2.000,000	17.922,61	300,000	2.688,40	1.700,000	15.234,21	8,96	
		KG	650,000	2.672,20	3.300,000	30.713,18	2.700,000	17.533,18	1.250,000	15.852,20		
		LT	300,00	0,00	0,00	0,00	3.000,00	-2.700,00	-2.700,00	0,00		
		AD	10.400	200	200	2,00	8.400	2.200	8.400	2,00		
				2.672,20		30.713,18		17.533,18		15.852,20		

Bu bir özet rapordur. İstendiğinde giren çıkan analizi, referanslar ve üretime girenlerle ilgili derinlemesine analiz yapılarak daha ayrıntılı raporlar elde edilebilir.

Giren ve çıkan analizi yapıldığında söz konusu giriş yada çıkış hareketinin hangi işlem tipinden kaynaklandığı da görülmüş olur.

Stoklar Hesabı												
Stok Kod	Stok Adı	Mal. Brm	Devir Mal Miktar	Devir Maliyet	Giren Mal Miktar	Giren Maliyet	Çıkan Mal Miktar	Çıkan Maliyet	Kalan Mal Miktar	Kalan Maliyet	Kalan Brm Maliyet	
h01	un	KG	400,000	1.200,00	1.000,000	6.000,00	1.800,000	9.257,14	-400,000	-2.057,14	5,14	
Giren İşlem Adı	Miktar	Maliyet	Çıkan İşlem Adı	Miktar	Maliyet				Miktar	Maliyet		
Alım Fatura	1.000,000	6.000,00	Üretim	1.800,000	9.257,14							
Giriş	400,000	1.200,00										
h02	şeker	KG	250,000	1.250,00	300,000	3.300,00	600,000	4.963,64	-50,000	-413,64	8,27	
Giren İşlem Adı	Miktar	Maliyet	Çıkan İşlem Adı	Miktar	Maliyet				Miktar	Maliyet		
Alım Fatura	300,000	3.300,00	Üretim	600,000	4.963,64							
Giriş	250,000	1.250,00										
h03	su	LT	300,00	2,20	0,00	0,00	3.000,00	22,00	-2.700,00	-19,80	0,01	
Giren İşlem Adı	Miktar	Maliyet	Çıkan İşlem Adı	Miktar	Maliyet				Miktar	Maliyet		
Giriş	300,00	2,20	Üretim	3.000,00	22,00							
h04	vanilya	AD	400	120,00	0	0,00	2.000	600,00	-1.600	-480,00	0,30	
Giren İşlem Adı	Miktar	Maliyet	Çıkan İşlem Adı	Miktar	Maliyet				Miktar	Maliyet		
Giriş	400	120,00	Üretim	2.000	600,00							
h05	ambalaj mız	AD	10.000	100,00	0	0,00	200	2,00	9.800	98,00	0,01	
Giren İşlem Adı	Miktar	Maliyet	Çıkan İşlem Adı	Miktar	Maliyet				Miktar	Maliyet		
Giriş	10.000	100,00	Üretim	200	2,00							
m1	1. kg'lik helva	AD	0	0,00	100	1.163,98	0	0,00	100	1.163,98	11,64	
Giren İşlem Adı	Miktar	Maliyet	Çıkan İşlem Adı	Miktar	Maliyet				Miktar	Maliyet		
Üretim	100	1.163,98										
m2	2 kg'lik helva	AD	0	0,00	100	2.326,59	0	0,00	100	2.326,59	23,27	
Giren İşlem Adı	Miktar	Maliyet	Çıkan İşlem Adı	Miktar	Maliyet				Miktar	Maliyet		
Üretim	100	2.326,59										
u	helva	KG	0,000	0,00	2.000,000	17.922,61	300,000	2.688,40	1.700,000	15.234,21	8,96	
Giren İşlem Adı	Miktar	Maliyet	Çıkan İşlem Adı	Miktar	Maliyet				Miktar	Maliyet		
Üretim	2.000,000	17.922,61	Üretim	300,000	2.688,40							
			KG	650,000	2.672,20	3.300,000	30.713,18	2.700,000	17.533,18	1.250,000	15.852,20	
			LT	300,000	0,00	0,00	0,00	3.000,000	-2.700,00	0,00	0,00	
			AD	10.400	200	2.200	8.400	0,00	0,00	0,00	0,00	
				2.672,20		30.713,18		17.533,18		15.852,20		

Giren/Çıkan analize ek olarak ilgili işlemlere ait referanslar da alındığında rapor aşağıdaki gibi görünecektir.

Giren/Çıkan için işlem analizi yap												
Giren/Çıkan için Referansları da göster												
Stok Kodu: h01, h02, m1, m2, u												
Tarih: 01.01.2009 -> 31.12.2009												
Stoklar Hesabı												
Stok Kod	Stok Adı	Mal. Brm	Devir Mal Miktar	Devir Maliyet	Giren Mal Miktar	Giren Maliyet	Çıkan Mal Miktar	Çıkan Maliyet	Kalan Mal Miktar	Kalan Maliyet	Kalan Brm Maliyet	
h01	un	KG	400,000	1.200,00	1.000,000	6.000,00	1.800,000	9.257,14	-400,000	-2.057,14	5,14	
Giren İşlem Adı	Ref.Kod	Giren Ref. Adı	Miktar	Maliyet	Çıkan İşlem Adı	Ref.Kod	Çıkan Ref. Adı	Miktar	Maliyet			
Alım Fatura	s01	satıcı1	1.000,000	6.000,00	Üretim	u	helva	1.800,000	9.257,14			
Giriş			400,000	1.200,00								
h02	şeker	KG	250,000	1.250,00	300,000	3.300,00	600,000	4.963,64	-50,000	-413,64	8,27	
Giren İşlem Adı	Ref.Kod	Giren Ref. Adı	Miktar	Maliyet	Çıkan İşlem Adı	Ref.Kod	Çıkan Ref. Adı	Miktar	Maliyet			
Alım Fatura	s01	satıcı1	300,000	3.300,00	Üretim	u	helva	600,000	4.963,64			
Giriş			250,000	1.250,00								
m1	1. kg'lik helva	AD	0	0,00	100	1.163,98	0	0,00	100	1.163,98	11,64	
Giren İşlem Adı	Ref.Kod	Giren Ref. Adı	Miktar	Maliyet	Çıkan İşlem Adı	Ref.Kod	Çıkan Ref. Adı	Miktar	Maliyet			
Üretim	m1	1. kg'lik helva	100	1.163,98								
m2	2 kg'lik helva	AD	0	0,00	100	2.326,59	0	0,00	100	2.326,59	23,27	
Giren İşlem Adı	Ref.Kod	Giren Ref. Adı	Miktar	Maliyet	Çıkan İşlem Adı	Ref.Kod	Çıkan Ref. Adı	Miktar	Maliyet			
Üretim	m2	2 kg'lik helva	100	2.326,59								
u	helva	KG	0,000	0,00	2.000,000	17.922,61	300,000	2.688,40	1.700,000	15.234,21	8,96	
Giren İşlem Adı	Ref.Kod	Giren Ref. Adı	Miktar	Maliyet	Çıkan İşlem Adı	Ref.Kod	Çıkan Ref. Adı	Miktar	Maliyet			
Üretim	u	helva	2.000,000	17.922,61	Üretim	m1	1. kg'lik helva	100,000	896,14			
					Üretim	m2	2 kg'lik helva	200,000	1.792,26			
			KG	650,000	2.450,00	3.300,000	30.713,18	2.700,000	16.909,18	1.250,000	16.254,00	
			AD	0	200	2.200	8.400	0,00	0,00	0,00	0,00	
				2.450,00		30.713,18		16.909,18		16.254,00		

NOT: Ekran görüntüsünü düzgün alabilmek için Bazı hammaddeler rapordan çıkarılmıştır.

Mal. Envanter Raporu (Stok Hesap Top)

Eğer tanımlanmış ise genel muhasebe hesap planında ilgili stokun muavin hesabıyla birlikte döküm verir.

Tarih: 01.01.2009 -> 31.12.2009											
Stoklar Hesabı	Stoklar Muh. Hesap Adı	Mal. Brm	Devir Mal.Miktar	Devir Maliyet	Giren Mal.Miktar	Giren Maliyet	Çıkan Mal.Miktar	Çıkan Maliyet	Kalan Mal.Miktar	Kalan Maliyet	Kalan Brm.Maliyet
AD			10.400	220,00	200	3.490,57	2.200	602,00	8.400	3.108,57	0,37
KG			650.000	2.450,00	3.300.000	27.222,61	2.700.000	16.909,18	1.250.000	12.763,43	10,21
LT			300,00	2,20	0,00	0,00	3.000,00	22,00	-2.700,00	-19,80	0,01
AD			10.400	2.672,20	200	30.713,18	2.200	17.533,18	8.400	15.852,20	
KG			650.000		3.300.000		2.700.000		1.250.000		
LT			300,00		0,00		3.000,00		-2.700,00		

Bu rapor alınırken genel muhasebede ilgili stoklar için henüz muavin hesaplar oluşturulmadığından stoklar hesabı ve adı kolonları boş olarak gelmiştir.

Maliyet Envanter Raporu (Grup Kır.)

Stoklar kendi içinde gruplara ayrılmış ise stok gruplarına göre kırılmalı olarak miktar ve maliyetler görülür.

Tarih: 01.01.2009 -> 31.12.2009															
Grup		Stok Kod		Stok Adı		Mal. Brm	Devir Mal.Miktar	Devir Maliyet	Giren Mal.Miktar	Giren Maliyet	Çıkan Mal.Miktar	Çıkan Maliyet	Kalan Mal.Miktar	Kalan Maliyet	Kalan Brm.Maliyet
Grup AMBL		Ambalaj Malzemeleri													
	h05		ambalaj mız	AD		10.000	100,00	0	0,00	200	2,00	9.800	98,00	0,01	
				AD		10.000	100,00	0	0,00	200	2,00	9.800	98,00		
Grup HMAD		Hammaddeler Grubu													
	h01		un	KG		400.000	1.200,00	1.000.000	6.000,00	1.800.000	9.257,14	-400.000	-2.057,14	5,14	
	h02		şeker	KG		250.000	1.250,00	300.000	3.300,00	600.000	4.963,64	-50.000	-413,64	8,27	
	h03		su	LT		300,00	2,20	0,00	0,00	3.000,00	22,00	-2.700,00	-19,80	0,01	
	h04		vanilya	AD		400	120,00	0	0,00	2.000	600,00	-1.600	-480,00	0,30	
				AD		400	2.572,20	0	9.300,00	2.000	14.842,78	-1.600	-2.970,58		
				KG		650.000		1.300.000		2.400.000		-450.000			
				LT		300,00		0,00		3.000,00		-2.700,00			
Grup MAM		Mamuller Grubu													
	m1		1. kg'lık helva	AD		0	0,00	100	1.163,98	0	0,00	100	1.163,98	11,64	
	m2		2 kg'lık helva	AD		0	0,00	100	2.326,59	0	0,00	100	2.326,59	23,27	
				AD		0	0,00	200	3.490,57	0	0,00	200	3.490,57		
Grup YMAM		Yarı Mamuller Grubu													
	u		helva	KG		0.000	0,00	2.000.000	17.922,61	300.000	2.688,40	1.700.000	15.234,21	8,96	
				KG		0.000	0,00	2.000.000	17.922,61	300.000	2.688,40	1.700.000	15.234,21		
							2.672,20		30.713,18		17.533,18		15.852,20		

Maliyet Envanter Raporu (Grup Top)

Stok gruplarının ayrı ayrı toplamlarını verir.

Tarih: 01.01.2009 -> 31.12.2009											
Grup	Grup Adı	Mal. Brm	Devir Mal.Miktar	Devir Maliyet	Giren Mal.Miktar	Giren Maliyet	Çıkan Mal.Miktar	Çıkan Maliyet	Kalan Mal.Miktar	Kalan Maliyet	Kalan Brm.Maliyet
AMBL	Ambalaj Malzemeleri Gi	AD	10.000	100,00	0	0,00	200	2,00	9.800	98,00	0,01
HMAD	Hammaddeler Grubu	AD	400	120,00	0	0,00	2.000	600,00	-1.600	-480,00	0,30
HMAD	Hammaddeler Grubu	KG	650.000	2.450,00	1.300.000	9.300,00	2.400.000	14.220,78	-450.000	-2.470,78	5,49
HMAD	Hammaddeler Grubu	LT	300,00	2,20	0,00	0,00	3.000,00	22,00	-2.700,00	-19,80	0,01
MAM	Mamuller Grubu	AD	0	0,00	200	3.490,57	0	0,00	200	3.490,57	17,45
YMAM	Yarı Mamuller Grubu	KG	0.000	0,00	2.000.000	17.922,61	300.000	2.688,40	1.700.000	15.234,21	8,96
		AD	10.400	2.672,20	200	30.713,18	2.200	17.533,18	8.400	15.852,20	
		KG	650.000		3.300.000		2.700.000		1.250.000		
		LT	300,00		0,00		3.000,00		-2.700,00		

Aynı stok grubu içinde farklı birimden olanlar ise birimlerine göre ayrıca gruplandırılırlar.

Maliyetli Envanter Raporu

Stokların devir, giren ve çıkan miktarlarını, bunlara ait maliyetleri ve kalan birim maliyeti verir. Farklı birimden olanları ayrıca toplayarak gösterir.

Tarih: 01.01.2009 -> 31.12.2009

Stok Kod	Stok Adı	Mal. 3rm	Devir Mal.Miktar	Devir Maliyet	Giren Mal.Miktar	Giren Maliyet	Çıkan Mal.Miktar	Çıkan Maliyet	Kalan Mal.Miktar	Kalan Maliyet	Kalan Brm.Maliyet
h01	un	KG	400,000	1.200,00	1.000,000	6.000,00	1.800,000	9.257,14	-400,000	-2.057,14	5,14
h02	şeker	KG	250,000	1.250,00	300,000	3.300,00	600,000	4.963,64	-50,000	-413,64	8,27
h03	su	LT	300,00	2,20	0,00	0,00	3.000,00	22,00	-2.700,00	-19,80	0,01
h04	vanilya	AD	400	120,00	0	0,00	2.000	600,00	-1.600	-480,00	0,30
h05	ambalaj mlz	AD	10.000	100,00	0	0,00	200	2,00	9.800	98,00	0,01
m1	1. kg'lık helva	AD	0	0,00	100	1.163,98	0	0,00	100	1.163,98	11,64
m2	2 kg'lık helva	AD	0	0,00	100	2.326,59	0	0,00	100	2.326,59	23,27
u	helva	KG	0,000	0,00	2.000,000	17.922,61	300,000	2.688,40	1.700,000	15.234,21	8,96
		KG	650,000	2.672,20	3.300,000	30.713,18	2.700,000	17.533,18	1.250,000	15.852,20	
		LT	300,00		0,00		3.000,00		-2.700,00		
		AD	10.400		200		2.200		8.400		

Maliyetli Envanter Raporu(Birim Fiyatlı)

Stokların birim maliyetlerini de devir, giren ve çıkan maliyetler cinsinden gösterir.

Tarih: 01.01.2009 -> 31.12.2009

Stok Kod	Stok Adı	Mal. 3rm	Devir Mal.Miktar	Devir Maliyet	Devir 3rm.Maliyet	Giren Mal.Miktar	Giren Maliyet	Giren 3rm.Maliyet	Çıkan Mal.Miktar	Çıkan Maliyet	Çıkan 3rm.Maliyet	Kalan Mal.Miktar	Kalan Maliyet	Kalan 3rm.Maliyet
h01	un	KG	400,000	1.200,00	3,00	1.000,000	6.000,00	6,00	1.800,000	9.257,14	5,14	-400,000	-2.057,14	5,14
h02	şeker	KG	250,000	1.250,00	5,00	300,000	3.300,00	11,00	600,000	4.963,64	8,27	-50,000	-413,64	8,27
h03	su	LT	300,00	2,20	0,01	0,00	0,00	0,00	3.000,00	22,00	0,01	-2.700,00	-19,80	0,01
h04	vanilya	AD	400	120,00	0,30	0	0,00	0,00	2.000	600,00	0,30	-1.600	-480,00	0,30
h05	ambalaj mlz	AD	10.000	100,00	0,01	0	0,00	0,00	200	2,00	0,01	9.800	98,00	0,01
m1	1. kg'lık helva	AD	0	0,00	0,00	100	1.163,98	11,64	0	0,00	0,00	100	1.163,98	11,64
m2	2 kg'lık helva	AD	0	0,00	0,00	100	2.326,59	23,27	0	0,00	0,00	100	2.326,59	23,27
u	helva	KG	0,000	0,00	0,00	2.000,000	17.922,61	8,96	300,000	2.688,40	8,96	1.700,000	15.234,21	8,96
		KG	650,000	2.672,20		3.300,000	30.713,18		2.700,000	17.533,18		1.250,000	15.852,20	
		LT	300,00			0,00			3.000,00			-2.700,00		
		AD	10.400			200			2.200			8.400		

Muhasebe Envanter Raporu

Genel Muhasebe tarafında tanımlanmış ise stoklara ait muavin hesaplar bazında özet bilgi gösterir.

Tarih: 01.01.2009 -> 31.12.2009

Muhasebe Stoklar Hesabı	Muh. Stoklar Hesabı Adı	Devir Maliyet	Giren Maliyet	Çıkan Maliyet	Kalan Maliyet
		2.672,20	30.713,18	17.533,18	15.852,20
		2.672,20	30.713,18	17.533,18	15.852,20

Muhasebe Envanter Raporu (Miktarsal)

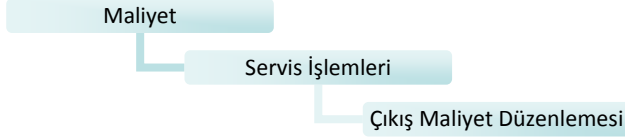
Stokların farklı olan birimlerinin genel muhasebe tarafından tanımlanmış muavin hesaplar bazında miktarsal maliyetlerini gösterir.

Tarih: 01.01.2009 -> 31.12.2009

Muhasebe Stoklar Hesabı	Muh. Stoklar Hesabı Adı	Mal. 3rm	Devir Mal.Miktar	Devir Maliyet	Giren Mal.Miktar	Giren Maliyet	Çıkan Mal.Miktar	Çıkan Maliyet	Kalan Mal.Miktar	Kalan Maliyet	Kalan Brm.Maliyet
AD			10.400	220,00	200	3.490,57	2.200	602,00	8.400	3.108,57	0,37
KG			650,000	2.450,00	3.300,000	27.222,61	2.700,000	16.909,18	1.250,000	12.763,43	10,21
LT			300,00	2,20	0,00	0,00	3.000,00	22,00	-2.700,00	-19,80	0,01
		AD	10.400	2.672,20	200	30.713,18	2.200	17.533,18	8.400	15.852,20	
		KG	650,000		3.300,000		2.700,000		1.250,000		
		LT	300,00		0,00		3.000,00		-2.700,00		

SERVİS İŞLEMLERİ

ÇIKIŞ MALİYET DÜZENLEMESİ



Çıkış maliyet düzenlemesi, sadece belli bir stok aralığına, stok grubuna, muhasebe hesap kodlarına göre ya da tarih aralığı verilerek yapılabilir.

Maliyet düzenlemesi işleminde düzenleme şekli oldukça önemlidir ve parametrelerden değiştirilir.

Maliyet Düzenleme İşlemi

Dönemsel ortalama maliyet: Tarihten bağımsız olarak bir stoka ait tüm hareketler (dönem içindeki), giriş ve çıkış toplamı haline getirilir, dönem öncesinden devreden bakiye üzerine eklenir ve bu döneme ait çıkışların ortalama maliyeti hesaplanır.

Satış iadeleri alım şeklinde yapılmış ise maliyet bozulmasına yol açabilir. Bu nedenle satış iade faturası kısmından yapılmalıdır.

Alım iadeleri satış şeklinde yapılmış ise bunlara maliyet hesabı yapılır ki bu da yanlış sonuçlar doğurabilir.

İadeler, standart iade adımlarından yapılırsa, alım iadesi, orijinal alım miktar ve bedelini yok edici tarzda negatif işlem gördüreceği için her iki hareketin toplamı, sonucu etkilemez. Satış iadelerinde ise negatif maliyet hesabı yapılır ki, ortalamadan gidilirse hareketler birbirini sıfırlar.

Çoklu stok koduna ait maliyet hesabı yapılıncaya stok kod sırası yerine stokun kullanımına göre bir sıra kabul edilir.

Yapılan üretimler kontrol edilerek hammaddelerin üretilen yarımamul veya mamullerden önce hesaplanması sağlanır. Ayrıca mamuller de yarımamullerden elde edildiği için yarımamuller mamullerden önce hesaplanır. Bu nedenle geri dönüş yoksa (A'dan B üretilir, B'den A üretilir gibi) tek seferlik düzenleme yeterlidir.

Virman işlemi geri dönüş yaratabilir. Hurdaya ayırma ise kesinlikle bir geri dönüştür. Bu nedenle üretim parametrelerinde belirtilen 'Virman' ve 'Hurda' işlem kodlarına sahip üretimler bu öncelik sıralamasının dışında tutulur.

Üretim işlerinde bir stok hem hammadde hem de ürün olarak gözükürse bu tarz hareketler gözönüne alınmaksızın maliyet hesabı yapılır. Aksiinde çıkışdaki bir maliyet tümüyle giriştekini etkileyerek maliyetin bozulmasına neden olur.

Hurdaya ayırma işlemi varsa 2. kez düzenleme yapılması zorunludur. Kaç kez düzenleme yapılacağı maliyetlerin istenen düzeyde olması ile anlaşılır.

Maliyet rakamları 'Stok maliyet kartı' raporundan test edilir.

Maliyet raporunda maliyet düzenlemesinde kullanılan parametreler gözönüne alınmalıdır.

Örnek: Yer bazında maliyet yapılırsa maliyet kartı da yer bazında kırılmali olarak alınmalıdır.

'Envanter Raporundaki' 'maliyetli hareketler' de maliyet kontrolü için uygun sonuç verir.

Bu raporda istenirse 'Çıkış ve Kalan Ortalaması farklı olanlar' istenerek dönemsel ortalamaya uymayanlar kolayca raporlanabilir.

Düzenleme işlemi başlatıldığında tanımlanan aralıktaki her bir hammadde, yarı mamul ve mamul için çeşitli ara toplamlar alınır ve maliyet bilgileri düzenlenir. Bu adımla yapılan düzenleme işlemi stokun hammadde maliyetlerinin yeniden hesaplanmasını sağlar.

NOT: Eğer maliyet muhasebesi devrede ise maliyet düzenleme adımı çalıştırıldığında yarı mamullerde birikmiş olan masraflar bir üst seviyede bulunan mamullere yansıtılır. Bu işlem kademeli stok yapısı bulunan yerlerde gerekirse bir kez daha tekrarlanır.

MALİYET SIFIRLAMA İŞLEMİ



Bazı durumlarda maliyet bilgilerini sıfırlamak ve yeni baştan hesaplamak gerekebilir. Farklı senaryoların denendiği durumlarda özellikle maliyetler üzerinde sıkça değişiklik yapılır ve sonuçlar yeniden irdelenir.

MM09MALİYET - Maliyet Muhasebesi Stok Değerleri Sıfırlaması

Baş: [] Sonu(F5:B->S): []

Stok Kodu: [] [K] [A]

Stok Adı: [] Yazıldığı gibi

Ana Grup Kodu: [] [K] [A]

Grup Kodu: [] [K] [A]

Muhasebe Kodu: [] [K] [A]

Tarih: 01.09.2009 [T] 30.09.2009 [T]

Sıfırlama Şekli:
Birlikte
Stoklar Hammaddede Maliyeti
Genel Üretim ve İşçilik Yükleme
Stoklar Genel Üretim ve İşçilik Maliyeti
Birlikte

Bu pencerede belli bir stok aralığı ya da tekil stok için sıfırlama yapılabileceği gibi tarih aralığı, grup aralığı vb. seçimler de uygulanabilir.

Sıfırlama işleminin hangi kademede uygulanacağı ise **Sıfırlama Şekli** seçimiyle belirlenir.

Çıkış Maliyet Düzenlemesi adımının etkisiyle değişen maliyetleri sıfırlamak üzere **Stoklar Hammaddede Maliyeti**, maliyet adımlarından

Hesaplama&Döküm işlemi adımının etkisini geri çevirmek üzere **Genel Üretim ve İşçilik Yükleme** seçeneği, İşçilik ve GÜG → Ürünlere Dağıtım işlemi adımıyla yapılan maliyet dağıtımını geri almak üzere **Stoklar Genel Üretim ve İşçilik Maliyeti** seçeneği işaretlenir. Tüm maliyetlerin sıfırlanması için **Birlikte** seçimi kullanılır.

Maliyet Sıfırlaması

Stok çıkış Maliyetleri ve varsa Üretilem maliyetleri sıfırlanır. Buradaki sıfırlama sadece hammaddede veya alım maliyetini sıfırlar. Maliyet Muhasebesi kullanılıyor ise ayrıca sıfırlanması gerekebilir.

Muhasebeden alınan üretim genel gider ve işçiliklere ait bedellerin stoklara dağıtılmış olan kısımları silinir. Bu işlem sonrası maliyet düzenlemesi yapılırsa sadece hammaddede ve alım giderlerine göre maliyetler bulunur. Departmanlar bazında oluşan genel giderlere dokunulmaz.

Uyarı

Seçilen dönem için maliyetler(**Stoklar Hammaddede maliyeti, Stoklar Genel Üretim ve İşçilik Maliyeti, Genel Üretim ve İşçilik yüklemesi**) sıfırlanacaktır. Devam edilsin mi?

Sıfırlama işlemi başlatıldığında ekrana gelen bu uyarı Evet olarak cevaplandırıldığında tüm yapılmış maliyet hesaplamaları sıfırlanmış olacaktır.

SON NOT

Bu yazıda Maliyet Muhasebesi'nin ön hazırlık ve işlem basamaklarına yer verilmiştir. Elde edilen verilerin muhasebeleştirilmesi ise farklı bir dokümanda ele alınması gereken kapsamlı bir konudur.

Maliyet Muhasebesi her bir işletme için farklı stillerde uygulanıyor olabilir. Bu yazıda sözü geçen adımlar, alınan raporlar ya da bahsedilen maliyet hesaplama şekilleri hakkında soru sormak, hesaplama biçimleri ile ilgili bilgi paylaşmak ve diğer kullanıcılardan gelen bildirimleri incelemek üzere www.derece.com.tr/forum adresimize üye olabilir, istek, görüş ve düşüncelerinizi paylaşabilirsiniz.

DERECE YAZILIM HİZMETLERİ TİCARET A.Ş.
(Eylül 2009)