

## ARAÇ TAKİBİ – I (Filo Tanımlama)

Versiyon: 3.6.6.x

İlgili Programlar : Yakamoz ve Tüm Ticari Paketler

Tarih : 23.10.2008

Zorluk Derecesi (1 – 5) : 3 (Tecrübeli Kullanıcı)

### GİRİŞ

Şirket bünyesinde kullanılan araçlar başlı başına bir takip konudur. Bu tür takip işlemleri için çoğunlukla Excel veya benzeri bir yardımcı programda oluşturulan tabloların kullanılıyor olması Derece Yazılım olarak bizi harekete geçerek esaslı bir çözüm oluşturmaya yöneltmiştir. Filo tanımlamaları **PARALOG®** ticari yazılım paketlerine yeni bir program dahil etmek şeklinde değil; mevcut paketlere parametrik olarak eklenebilen bir modül olarak tasarlanmıştır. Lisanslama sonrasında ilgili menü adımları kullanıma açılacaktır. Böylece programınız ihtiyaç duyulan tüm tanımlamaların yapılabildiği ve ayrıntılı raporların alınabileceği duruma gelir. Bu yazıda araç filo tanımlamalarını inceleyeceğiz.

Parametrik olduğunu belirttiğimiz Araç Takibi özelliği kullanıldığında yalnızca firmanın kendi araçları değil, nakliye hizmeti alınan veya kiralama yöntemiyle çalışılan işletmelere ait araçlar da en ince ayrıntısına kadar tanımlanabilir. Dokümanda ağırlıklı olarak filo tanımlamaları üzerinde durularak konunun inceliklerine değinilirken; **Araç Muayene Zamanları, Cezalar, Duraksamalar ve Nedenleri** kavramları araç takibinin içinde olmasına rağmen farklı bir dokümanda (**ARAÇ TAKİBİ-II**) ele alınacaktır.



# ARAÇ TAKİBİ

**SORUN;**

**PARALOG®**

**YANITLASIN !**

Araca kesilen trafik cezası hangi şoföre ait?

Şirketimizdeki şoförler ve sorumlulu oldukları araçların listesinin yazılı olduğu dosya nerede?

K1 belgesi stresi ne zaman dolacak?

Bu araç en son ne zaman bakıma gitti?

Araç lastikleri en son ne zaman değiştirildi?

Hangi araçlarımız sevkiyata hazır?

Nakliye şirketiyle gönderdiğimiz sipariş hangi kamyonla gitti? Şoförü kim ve plakası ne?

## ARAÇ TAKİBİ GENEL BİLGİLER

Araç Takibi, firma bünyesinde kullanılan araçların tüm nitelikleriyle ayrıntılı biçimde tanımlanmasını sağlar. Sınıflandırma yöntemiyle farklı tipteki araçlar için değişen özellikler kayıt altına alınır. Yapılacak ileri seviye kategori tanımlamalarıyla araçlara ilişkin çok boyutlu raporlar ve analizler alınır.

Araç Takibi kullanıldığında;

- Araçlar tipleri (Çekici, Dorse, Kamyon, Otomobil, Tanker)
- Araç marka ve modelleri
- Yakıt Cinsleri
- Nakliyeciler (ve nakliyecilere ait detaylı bilgiler)
- Şoförler (Firma şoförleri ve Nakliye firması şoförleri)
- Dorse (Çekici için tavsiye edilen dorse)
- Dara (Boş iken ağırlığı)
- K1 Belge No ve Tarihi
- Evraklar
- Ceza Nedenleri
- Devre Dışı Nedenleri

tanımlanabilmektedir.

Muayene/Ceza bölümünde ise;

- Egzost Ölçümü, Fenni Muayene, Kasko Poliçe, Trafik Sigorta (ve sizin ekleyebileceğiniz her türlü muayene) başlangıç ve bitiş tarihleri ile tanımlanabilir.
- Bakımda, Kaza Yaptı, Tamirde (ve kullanıcı tanımlı diğer nedenler) gibi araçların devre dışı nedenleri kodlanarak başlangıç ve bitiş süreleri belirtilebilir.
- Sürat, Kırmızı ışık, Hatalı Sollama, Hatalı Park, Evrak Muayene, Araç Eksiği gibi ceza tipleri (ve isteğe bağlı eklenebilecek diğer cezalar) tanımlanarak şoför, kullandığı araç, ceza tarihi, bedeli ve isteğe bağlı açıklama ile birlikte kayıt altına alınır.

Muayene, ceza ve duraksama nedenleri ile ilgili yapılan tanımlamalar ve hareket kayıtları farklı bir dokümanda anlatılacaktır.

Rapor ihtiyaçları;

- Araç Raporları
- Araç Muayene Raporları
- Şoför Ceza Raporları

ve bu raporlardan elde edilecek çeşitli analizlerle karşılaşılır.

PARALOG® programları tüm paketlerinde bilgi giriş ve çıkış işlemleri esnasında Excel tablo kullanımını destekler. (Excel'de tutulan listeler programa alınabilir, raporlar doğrudan Excel'e aktarılabilir!) Böylece daha önce Excel'de tutulan araçlarınızı ve şoför bilgilerini doğrudan programa aktarabilir, programdaki işlemlerinizin sonuçlarını da Excel'e gönderebilirsiniz.

## ÖN TANIMLAMALAR

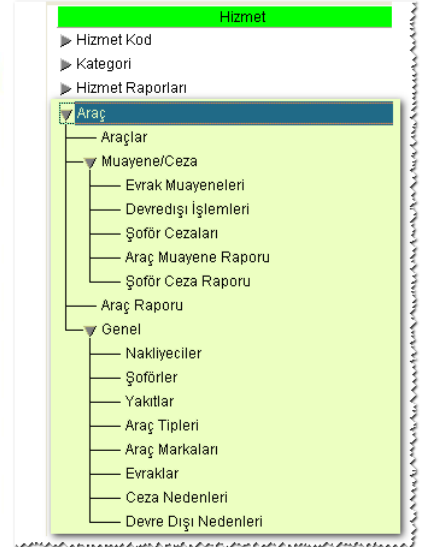
Araç takibi için yeni bir tasarım yapmayı düşündüğünüzde ilk akla gelen çözüm stok kartları biçiminde tanımlamalar ve stok hareketleriyle araçlara ilişkin çeşitli durumları kontrol altına almaktır. **PARALOG®** ticari paketlerinin en güçlü özelliklerinden biri de hizmete ait kayıtları ve hareketleri stoklar içinde değil ayrı bir bölümde tutmasıdır. Bu ayırımı sağlayacağı faydaları ilerleyen bölümlerde daha net kavrayabileceksiniz. Araç takibi, Derece Yazılım **PARALOG®** ticari paketlerinde hizmet biçiminde tasarlanmış ve hizmet modülünün sağladığı tüm avantajlar araç takibine de yansıtılmıştır.

### ARAÇ TAKİBİNİ KULLANIMA AÇMA



**/Genel/Parametreler/Ticari Genel Parametreler** adımıyla aşağıdaki pencereye ulaşılır. "**Araç Takibi Kullanılır**" seçimi işaretlenir. Bu metinde yer alan örneklerde nakliye işlemleri ve yük taşıyan araçlar da incelendiğinden "**Taşıma İşlemleri Kullanılır**" seçimini de işaretledik. Akaryakıt taşımacılığı konusunu ele almayacağımız için işaretlenmedi. Gerekli detaylar için [?] butonuna basarak bilgi alınabilir.

Fatura ve irsaliyelerde nakliye kısmında araç, şoför vb. tanımlamalara ihtiyaç duyulmayacaksa, sadece binek araçlara ilişkin kayıtlara yer verilecekse "**Taşıma İşlemleri Kullanılır**" seçimi kapatılabilir. Bu işaretleme sonrasında **Kaydet** butonuna basılarak çıktıldığında menü tazelemek üzere program kapanır ve yeniden başlar. Bir sonraki açılışta **Hizmet** menüsü altına **Araç** alt menüsü ve yeni komutlar eklenecektir.



**/Hizmet/Araç** menüsü altındaki komutları ve araç takibi kavramını kullanmayacaksanız yine ticari genel parametreler bölümünden kapatabilirsiniz.

**UYARI :** Araç takibi kavramı stoklarda araç alım satım takibi ile karıştırılmamalıdır. Stoklarda araç şasi numarasına göre takip sistemi araç alım satım işleri yapan otomotiv şirketleri için tasarlanmış farklı bir özelliktir. Araç alım satım takibi konusuyla ilgileniyorsanız farklı bir dokümanda bu konuya yer verilmiştir.

## FİRMA ARAÇLARINI TANIMLAMA

Firma araçları tanımlama işlemi **/Hizmet/Araç/Araçlar** adımına gelerek yeni kayıt ekleme yöntemiyle yapılır.

Örnek: İşletmeye ait araçlardan 2 nolu *Ford Focus* otomobil en çok *Pazarlama Müdür Yardımcısı Suat Akıncı* tarafından kullanılıyor olsun. *2007 model* olan aracın yakıt *tipinin kurşunsuz benzin* olduğunu kabul edelim.

Önce **Araç Listesi** ekranına, oradan da **Yeni Kayıt** butonuna basarak **Araç Tanımı** penceresine ulaşılır.



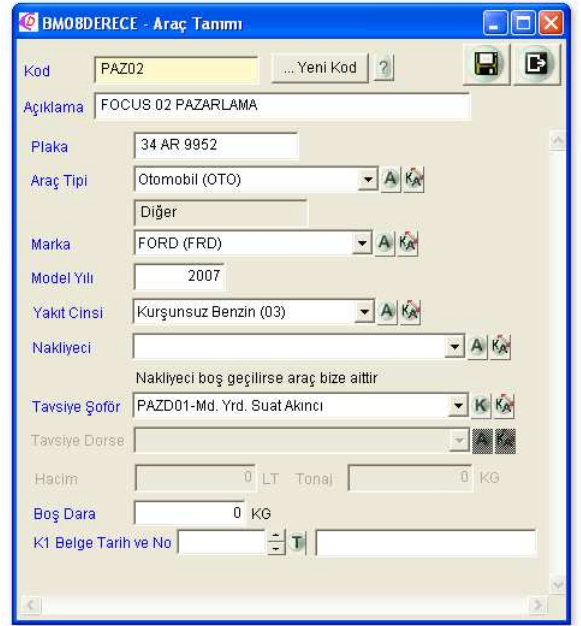
Kod	Açıklama	Plaka	Nakliyecisi
10001 01	FORD KAMYON	55 R 4445	760 10 001
10002 01		4454	760 10 002
1005 01		8689	760 01 005
6001 01		RT 24	760 06 001
BNK001		AV 999	
BNK002	FUSION	41 AR 2222	
BNK003	KIRMIZI DOBLO	34 AR 9988	
BNK004	GRI DOBLO	34 AR 9989	
KAM01	BMC KAMYON	35 BM 9942	

Bilgiler ilgili sahalara örnekte görüldüğü gibi girilir. İhtiyaç duyulmayan alanlar (K1 belge no, boş dara gibi) ise boş bırakılır. Kaydet butonuna basarak işlem bitirilir.

Bu adımda sadece firma araçları değil nakliyecilere ait araçlar da tanımlanabilir. Nakliyecisi sahası boş olan araçlar firmanın kendi aracı olarak kabul edilir.

Örneği uygularken ilk defa kayıt yapılıyorsa şoför listesinde *"Md. Yrd. Suat Akıncı"* biçiminde bir kayıt olmadığı görülür. Pek çok programda bu tür kayıtların daha **önce girilmiş olması** gerekirken **PARALOG®** programlarında **böyle bir zorunluluk yoktur**. Araç tanımı yaparken aynı zamanda şoför, araç tipi, markası, yakıt cinsi, nakliyecisi gibi listeden seçilerek doldurulan pek çok sahaya ait bilgileri de bulduğunuz ekranı kapatmadan oluşturabilir, oluşturduğunuz bu yeni kayıtları **Koduna (K)** veya **Adına (A)** göre ilgili listelerden seçerek asıl tanımlama işleminize kaldığınız yerden devam edebilirsiniz.

Buna benzer tanımlamaları ihtiyaç oldukça eklemek yerine önceden topluca girmeyi de düşünebilirsiniz. Sözü geçen tüm tanımlamalar bir önceki sayfadaki resimde de görebileceğiniz gibi **/Hizmet/Araç/Genel** başlığı altında sıralanmıştır.



### ARAÇ TANIMLAMA KURALLARI VE EŞLEŞTİRMELER

- Tanımlanan aracın çekici olması durumunda Çekici / Dorse ilişkisine bağlı olarak araç için tavsiye edilen dorse tanımlanır. (Dorse tanımlarından çekici tanımlaması yapılamaz!)
- Kamyon ve Tanker gibi araçlar hacim ve tonaj açısından takip edilmesi gereken araçlardır ve tanımlama sırasında bu bilgiler verilir.
- Çekici tek başına yük taşıma kabiliyeti olmayan bir araç olarak kabul edilir ve hacim/tonaj bilgileri kapalıdır.
- Araç bir dorse ise plakası ayrıca girilir. Ek olarak hacim ve tonaj bilgileri kullanıma açılacaktır. Motorlu bir araç olmadığından tek başına hareket kabiliyeti yoktur. Bu nedenle yakıt cinsi, nakliyecisi gibi alanlar kullanılamaz.

## NAKLIYECİLERİ TANIMLAMA

Nakliyeciler firma veya şahıslar için **/Hizmet/Araç/Genel/Nakliyeciler** adımını kullanarak nakliyecilerin listesine ulaşabilirsiniz. Nakliyeciler tanımlama, düzeltme, silme, aktarım, tip değiştirme ve listeyi Excel'e gönderme gibi pek çok işlem bu ekrandan gerçekleştirilir.

Kod	Ünvan	Bölge	Yöre	İl Adı
760 01 005	Hüseyin ÇOLAKOĞLU		Alsancak	İZMİR
760 06 001	ÖZCANLAR NAKLİYAT		K.DERE	ANKARA
760 10 001	SAMSUN ULAŞIM HİZMETLERİ SAN.		MENEMEN	İZMİR
760 10 002	AYDINLAR TAŞIMACILIK A.Ş.		Çiğli	İZMİR
760 10 003	AK-TRANS TAŞIMACILIK KOLL. ŞTİ.		Konak	İZMİR
760 20 001	UMF Trans.		France	
760 20 003	ROADSTAR Transport Co.		Great Britain	
760 34 001	Samet TAMOLUK		Merter	İSTANBUL
760 80 001	YURTIÇI KARGO		Hürriyet Şb.	İZMİR
760 80 002	KARTAL NAKLİYE AMBARI		Çiğli	İZMİR

Nakliyeciler Listesi ekranında yeni kayıt eklenebilir, nakliye hizmeti alınan firmalar (veya kendi aracıyla hizmet veren şahıslar da olabilir) için tanımlamalar yapılır.

**BMOBDERECE - Nakliyeciler Tanımı**  
Cari Kod: 760 06 001

**Adres** | İletişim/Banka | Diğer

Ünvanı: ÖZCANLAR NAKLİYAT

Adresi: Anıt Cad. No:999  
(MKEK Karşısı)

Yöre/Posta: TANDOĞAN / 06585

İl: ANKARA (06)

Vergi Dairesi: Çankaya

Vergi No: 888 777 6666

Kodlama yöntemi tümüyle kullanıcıya bağlıdır. Muhasebe tek düzen hesap planında oluşturulmuş muavin hesap kodlarıyla benzer olması isteniyorsa aynı notasyon eşleştirme kolaylığı açısından burada da kullanılabilir.

Bilgi amaçlı kayıt yapılacaksa sadece Cari Kod ve Ünvanı alanlarını doldurmak yeterlidir. Tanımlanan nakliyeciler bir cari hesap gibi takip edilecekse adres, vergi dairesi ve vergi numarası bilgilerini de doldurmak gerekecektir.

Vergi Dairesi ve Vergi no alanları şahıslar için doldurulmaz.

İletişim/Banka sekmesinde ise firmaya ait daha ayrıntılı bilgiler girilebilir. Telefonlar, e-mail ve şahıslar için TC Kimlik No alanı bu kısımdadır. Cari hesap olarak çalışılacak nakliyeciler için eğer biliniyorsa en çok kullanılan banka hesabına ait bilgiler de bu bölümden tanımlanabilir. Birden çok hesabı bulunan nakliyeciler için diğer hesaplar da banka modülünden tanımlanabilecektir.

**BMOBDERECE - Nakliyeciler Tanımı**  
Cari Kod: 760 06 001

**İletişim/Banka** | Adres | Diğer

İlgili Kişi: SABRİ ÖZCAN

Telefon-1: 0 312 999 99 99

Telefon-2:

Cep Tel.: 0 532 111 11 11

Fax: 0 312 888 88 88

E-Mail: bilgi@ozcanlartrans.com.tr

TC Kimlik No:

**Banka Hesabı**

Banka: ZIRAAT BANKASI (ZIR)

Banka Şube: 156 MEŞRUTİYET ŞB.

Hesap No: 9999999-5001

Diğer hesaplar /Banka/Hesap Kod/Satıcı-Müşteri Banka Hesapları adından tanımlanır

**BMOBDERECE - Nakliyeciler Tanımı**  
Cari Kod: 760 06 001

**Diğer** | Adres | İletişim/Banka

**Ayrıntı Bilgileri**

KİRALAMA: ŞOFÖRÜYLE BİRLİKTE

TAŞIMA: ÖZEL ŞİRKET

YERLİYABANCI: YERLİ FIRMA

Diğer sekmesi Cari Hesap Ayrım Kodları'nda tanımlanan başlıklar ve her bir kod için girilmiş ayrıntı detaylarını gösterecektir. İhtiyaca göre ayrıntı kod sayıları ve detayda gösterilecek bilgiler çeşitlendirilebilir.

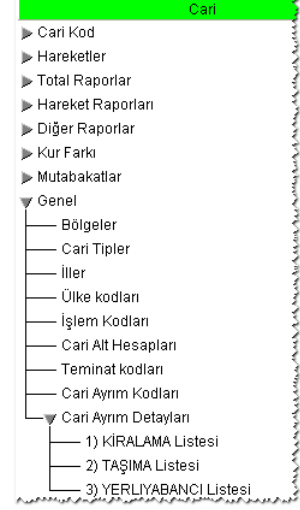
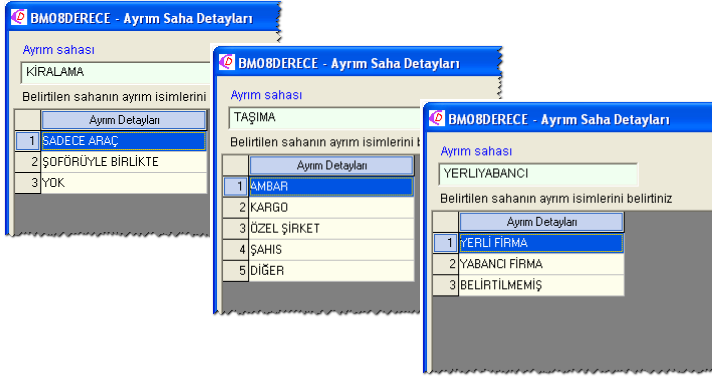
## CARİ HESAP AYRIM KODLARI

Tanımlamak için */Cari/Genel/Cari Ayrım Kodları* ekranı kullanılır.



Ayrım sayısı kullanıcının ihtiyacına göre (max. 35) belirlenir. Bu adımda belirlenen cari ayrım kodları Cari Ayrım Detayları başlığı altına yeni bir adım olarak program tarafından eklenir.

*Cari/Genel/Cari Ayrım Detayları* menüsü altında her bir kodla ilişkili detaylar girilir. Kodlara ilişkin detaylar yeni satırlar eklenerek artırılabilir.



**HATIRLATMA :** Sözü edilen cari hesap ayrım kodları olmazsa olmaz tanımlamalardan biri değildir. Cari hesaplarda yoğun olarak kullanılabildiğinden nakliyeciler tanımlamalarında da diğer sekmesinde karşımıza çıkmaktadır. Cari hesaplardan tip dönüşümü yaparak Nakliyeciler seçilmeyecekse ya da bunun tam tersi bir durum oluşmayacaksa tümüyle göz ardı edilebilecek bir özelliktir.

## NAKLİYECİ – CARİ HESAP VE CARİ HESAP – NAKLİYECİ TIP DEĞİŞTİRME İŞLEMLERİ

Daha önce cari hesap olarak tanımlanmış olan ve aslında nakliye hizmeti veren firmalar ve şahıslar gerektiğinde nakliyeciler tipine dönüştürülebilir. Benzer şekilde nakliyeciler olarak tanımlanan kayıtlar da cari hesaba dönüştürülebilirler. Dönüşüm işlemleri için *Nakliyeciler Listesi* penceresindeki *Tip Değişimi* menüsü kullanılır.

Birden çok nakliyeciler **CTRL** ve **Mouse** ile tıklanarak seçilip resimde de görebileceğiniz *Tip Değişimi* menüsünden *“Seçilenleri Normal Cari Koda Dönüştür”* komutu verilerek cari koda çevrilebilir.

Bu işlemin tam tersi de mümkündür. Yine Nakliyeciler Listesi penceresindeyken *Tip Değişimi* menüsünden *“Seçerek Nakliyeciler Tipine Dönüştür...”* komutuyla açılacak cari hesap listesinden istediğiniz carileri “Nakliyeciler” tipine dönüştürebilirsiniz.

Kod	Ünvan	Bölge	Yöre	İl Adı
760 01 005	Hüseyin ÇOLAKOĞLU		Alsancak	İZMİR
760 06 001	ÖZCANLAR NAKLİYAT		K.DERE	ANKARA
760 10 001	SAMSUN ULAŞIM HİZMETLERİ SAN. T		MENEMEN	İZMİR
760 10 002	AYDINLAR TAŞIMACILIK A.Ş.		ÇİĞLİ	İZMİR
760 10 003	AK-TRANS TAŞIMACILIK KOLL. ŞTİ.		Konak	İZMİR
760 20 001	UMF Trans		France	
760 20 003	ROADSTAR Transport Co.		Great Britain	
760 34 001	Samet TAMOLUK		Merter	İSTANBUL
760 80 001	YURTIÇI KARGO		Hürriyet Şb.	İZMİR
760 80 002	KARTAL NAKLİYE AMBARI		ÇİĞLİ	İZMİR

Nakliyecilerin cari hesaplardan farklı bir kavram olarak ayrılması araç takibi kullanımı sırasında tüm cari kodlar arasında nakliyeciler firmaları bulma zorluğunu ortadan kaldırmak için tasarlanmıştır. Cari hesap listesine girildiğinde ise hem normal cari kodlar hem de nakliyeciler görülebilir.

## ŞOFÖR TANIMLAMALARI

İster şirket çalışanı ister nakliyecisi adına çalışan olsun, tüm şoförler ve araçları kullanan diğer sürücüler sistemde tanımlanabilirler. Şoförleri tanımlamaktaki amaç hangi aracın kimin sorumluluğunda olduğunu bilmek ve sürücülerden kaynaklanan trafik cezalarının takibini sağlamaktır.

Şoför listesine ulaşmak için **/Hizmet/Araç/Genel/Şoförler** adımı kullanılır.

Firma ve Nakliyecisi bünyesinde çalışan tüm şoförler ile ilgili tanımlamalar, düzeltme, silme ve Excel'e aktarım işlemleri bu bölümden yapılır. Tanımlamalar sırasında şoför için herhangi bir nakliyecisi belirtilmediğinde şoförün firmamıza bağlı olacağı kabul edilir.

Kod	Açıklama
06001 02	Enis Kurt
10001 01	Şf. Rüstem
10002 01	Şf. Ekrem
10003 01	Haydar Sewiç
20001 01	H. Gaultier
20003 01	R. Charles Parker
34001 01	Samet TAMOLLUK
80001 01	Y.İçli Kargo Şf.
80002 01	Kartal Nak. Şf.
MRK01	Salih TÜTER
MRK02	CEYHUN DIŞLI
MRK03	MURAT TUNÇ
MRK04	TARIK SAMANCIOĞLU

Araç ve Nakliyecisi tanımlamalarında olduğu gibi şoför tanımlamaları da listeye yeni kayıt ekleme biçiminde yapılır. Şoförleri tanımlarken nakliyeciler için verilen kodlarla benzerlikler oluşturmak faydalı olabilir.

Şoförlerin hangi firma adına çalıştığı nakliyecisi listesinden seçim yapılarak belirtilebilir. Nakliyecisi sahası boş olan şoförler firmanın kendi bünyesindeki şoförlerden biri olarak değerlendirilecektir.

Kod: 06001 01 ... Yeni Kod ?

Açıklama: Ali Berberoğlu

Nakliyecisi: OZCANLAR NAKLİYAT (760 06 001)

SAMSUN ULAŞIM HİZMETLERİ SAN. TİC. AYDINLAR Taahhütçü A.Ş. (760 10 002)

Tanımlanan şoförler;

- Araç tanımlamalarında (Tavsiye edilen şoför sahasında işaretleme yaparken)
- Fatura ve irsaliyelerde (Nakliye bölümünde seçilen aracın şoförünü belirlerken)
- Trafik ceza kayıtlarında (sürücülerden kaynaklanan cezaları işlerken)
- Araç, Şoför ve Ceza raporlarında

tanımlama sırasında verilen kodlarla ya da açıklama kısmına girilen bilgiye göre listeden seçilip kullanılır.

## YAKITLAR

Araç Yakıt listesine ulaşmak ve gerekli düzenlemeleri yapabilmek için **/Hizmet/Araç/Genel/Yakitlar** adımı kullanılır. Yakıt tanımlarında fiyat bilgisi de tanımlanabilmektedir.

Kod	Açıklama
01	Dizel
02	Biyü Dizel
03	Kurşunsuz Benzin
04	Super Benzin
05	Normal Benzin
10	LPG

Fiyat güncellemeleri yapabilir ve isterseniz **"Elektrik"** gibi yeni bir tür de tanımlayabilirsiniz.

Burada tanımlanan yakıt tipleri araç tanımlamaları sırasında uygun araç tipleri için (dorse türünden araçlar yakıt tüketmez) karşımıza çıkacaktır.

## ARAÇ TIPLERİ

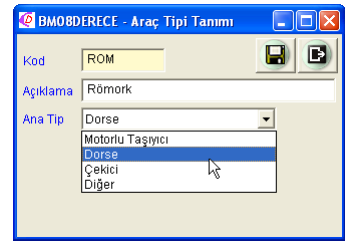
Araç tipleri listesi için **/Hizmet/Araç/Genel/Araç Tipleri** adımı kullanılır. Çekici, Dorse, Kamyon gibi önceden tanımlı araç tipleri listesine motosiklet, forklift, traktör, tarım araçları, hafriyat ve iş makineleri gibi pek çok değişik türde araç eklenebilir.



**Diğer** ibaresini kullanabilirsiniz.

Ana Tip listesine eklenmek üzere tanımlanan yeni aracın başka bir araçla birlikte mi yoksa tek başına mı kullanılabileceği belirtilebilir.

Bu tanımlama belli kurallar çerçevesinde yapılır. (Dorse'ler çekici olmadan kullanılmaz ve çekiciler de dorse olmadan yük taşıyamazlar!) Tanıma uymayan araçlar için (Ör: Transpalet)



## ARAÇ MARKALARI



Araç Markaları listesi için **/Hizmet/Araç/Genel/Araç Markaları** adımı çalıştırılır. Bir önceki adımda söz ettiğimiz araç tiplerine ait markaların yanı sıra model adları da ihtiyaca göre yazılabilir.

## TANIMLAMALAR HAKKINDA GENEL BİLGİ

**PARALOG®** programlarının tümünde herhangi bir tanımlama yapılacaksa ilgili liste açılarak yeni kayıt ekleme biçiminde bir yol izlenir. (Araç Markası tanımlaması yapılacaksa Araç Markası Listesi'ne gidilmesi gibi) Bu yöntemin dışında uygulanabilecek diğer bir yol ise kopyalama ve yapıştırma işlemidir. Örneğin araç marka listesine dahil edilecek kısa kodlar ve markalar Excel'de yazıldıktan sonra ilgili hücreler kopyalanarak araç markası listesine yapıştırılabilir. Böylece tek tek kayıt girmek yerine topluca giriş yapılmış olacaktır.

**Dikkat:** Bu tür listelerde ekrana sığdırmak amacıyla belli sütunlar gizlenmiş olabilir. Kopyala&Yapıştır yöntemi ile yeni kayıtlar oluşturmadan önce Tablo menüsünden "Başlıkları Düzenle" komutu ile kolon seçimi yapılarak tüm sahalarn görünür olmasını sağlanmalıdır.

## ARAÇ TAKİBİ ve DİĞER PROGRAM ADIMLARIYLA İLİŞKİSİ

**BMOBDERECE - Satış İrsaliye**

Dosya Müşteri Stok Hizmet Yükle

İrsaliye No 1 1 D Tarih 16.10.2008 Fiş Tipi Normal Hesap Fyt\*Mkt=>Bed

Müşteri M001 BEM-KO OTOM. TIC. LTD. Ş. Yer Kodu Merkez Ambarı (A)

Alt Hesap Sevk Yeri YALOVA

İşlem Satış Fatura (TF) Sevk Tarihi 16.10.2008 Zamanı 12:17:21

Ödeme Tek Vade (VD)

Döviz Yeni Türk Lirası Kur 0,00000

Nakliye <Serbest>

Araç 34 AZ 9994-PANELVAN MINIBÜS (PAN01)

Şoför MRK02-CEYHUN DIŞLI

Mühür No

Açıklama

**Araç seçildiğinde Şoför otomatik olarak ekrana gelir. Mühür No dorse ve kapalı kasa kamyon ve tankerler için tasarlanmıştır.**

Grup	K...	1. Miktar	Br	2. Miktar	Br2	Fiyat	Brüt Bedel
------	------	-----------	----	-----------	-----	-------	------------

Araç Takibi özelliği etkinse *Sipariş*, *Fatura* ve *İrsaliye* ekranlarında **Nakliye** kısmına **Araç**, **Şoför**, **Mühür No** alanlarının eklendiği görülür. (Nakliye kısmında bu bilgileri görebilmek için /Genel/Ticari Parametreler kısmından "Taşıma İşlemleri Kullanılır" onay kutusunun da işaretlenmiş olması gerekir.)

Fatura/İrsaliye ekranlarında nakliye kısmında ilk olarak araç seçimi yapılır. Program seçilen aracın şoförünü yapılan araç tanımlamalarına bakarak ekrana getirir. İstenirse başka şoför seçilebilir. Yükleme sonrası mühürlenmiş araçlar (dorse, kamyon, tanker...) için varsa mühür numarası yazılabilir. Açıklama ise nakliye işlemi için serbest biçimde doldurulabilecek bir alandır. Bu alana teslimatın yapılacağı kişi ya da özel bir not girilebilir.

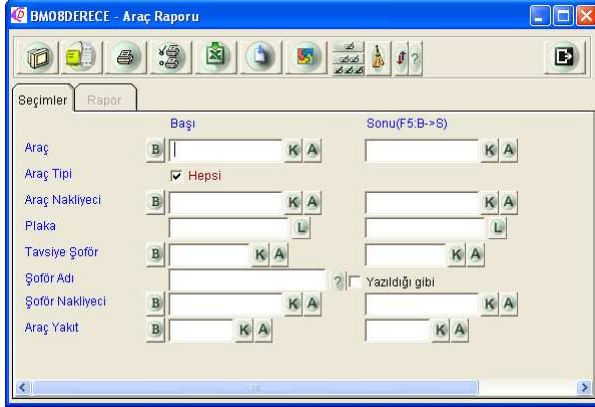
Nakliye kısmında yapılan bilgi girişleri, daha sonra ilgili fatura/irsaliye çağrıldığında görülebilecektir. Böylece ileri bir tarihte hangi sevkiyatın hangi araç ve sürücü ile yapıldığı takip edilebilir. Fatura ve irsaliye raporlarında rapor tanımlarına gerekli sahalara eklendiği takdirde nakliye işlemlerine ilişkin girilen bilgiler de alınabilecektir.

Nakliye işlemleri bölümünü doldurma zorunluluğu yoktur. Ancak bu bilgilerin girilmesi pek çok faydayı da beraberinde getirir. Örneğin bir müşteriye 4 gün önce irsaliye düzenleyerek sevk edilmiş olan bir siparişin faturasını düzenleyecekken müşteri ile yapılan görüşmede sipariş ettiği malların henüz teslim edilmediği öğreniliyor. Bu durumda sevkiyata ilişkin detaylar son derece önemlidir. Nakliye şirketi, ambar, kargo ya da şirketin kendi imkanları ile gönderilen malların hangi şoför ile gönderildiği ve kime teslim edildiği bilgisi sorgulanarak karışıklık giderilebilir.

## ARAÇ RAPORLARI

Araç raporları sistemde yapılan hareketlerin sonucunun alınabileceği en değerli bölümlerden biridir. Araç raporlarına konu olacak girdilerin iyi planlanmış olması, kodlama sisteminde yapılan tercihler ve kayıtlarda verilecek maksimum bilgi ile oldukça ayrıntılı raporlar ve analizler alınabilecektir.

Araç raporlarına ulaşmak için **/Hizmet/Araç/Araç Raporu** adımı kullanılır.



Araç raporundaki sahalarda

**F4 (Koduna göre)** **K**

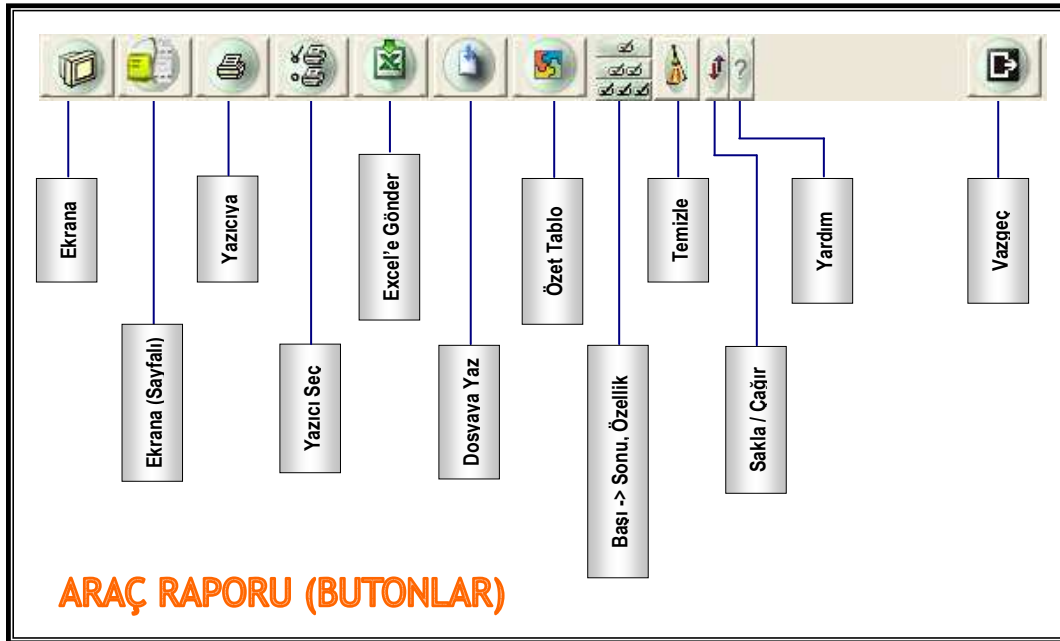
**F6 (Adına göre)** **A**

seçim yaparak çeşitli kısıtlamalar oluşturulabilir.

Sahaların başında veya sonunda bulunan **B** ve **L** butonları kullanılarak açılan listelerden CTRL ve Mouse tıklamaları ile sadece belli karakterler işaretlenebilir.

Bazı sahalarda Joker karakterler ( \* ve ?) kullanıldığında seçim daraltılabilmektedir. Örneğin şoför adı kısmında hangi joker karakterler kullanılabilceğine ilişkin açıklamaları görmek üzere [?] butonuna basarak kısa bilgi alınabilir.

“Başı - > Sonu, Özellik” butonları ile rapor kriterlerini verme şekli de değiştirilebilmektedir. Aşağıdaki tabloda tüm butonlar ve isimleri gösterilmiştir.



Yukarıda açıklaması verilen butonlar hemen hemen tüm rapor pencerelerinde ortaktır.

## ÇEŞİTLİ RAPOR ÖRNEKLERİ

Araçlarla ilgili alınacak raporlara ilişkin aşağıda örnek görüntüler verilmiştir.

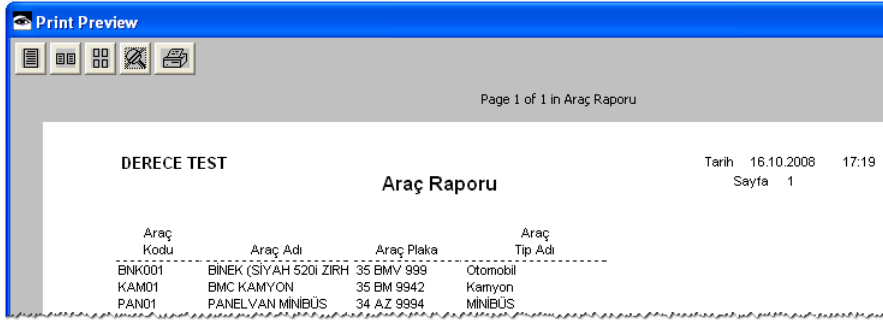
Ekrana alınan araç raporu



Araç Kodu	Araç Adı	Araç Plaka	Araç Tip Adı
BNK001	BİNEK (SİYAH 520i ZIRH	35 BMV 999	Otomobil
KAM01	BMC KAMYON	35 BM 9942	Kamyon
PAN01	PANELVAN MINIBÜS	34 AZ 9994	MINIBÜS

Bu raporla bilgiler son derece süratli biçimde ekrana alınır. Sonsuz bir sayfada tüm bilgiler topluca görüntülenir. Uzun sayfalardan oluşan raporlar için kaydırma çubuklarını kullanabilirsiniz. Gerekli açıklamalar [?] butonuyla verilmiştir.

Ekrana sayfalı olarak alınan araç raporu (Print Preview)



DERECE TEST

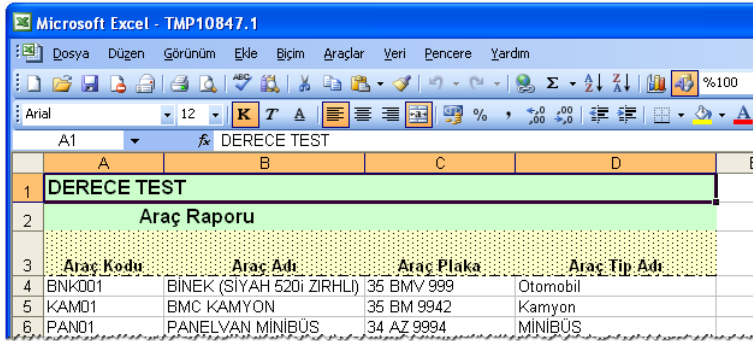
Tarih 16.10.2008 17:19  
Sayfa 1

**Araç Raporu**

Araç Kodu	Araç Adı	Araç Plaka	Araç Tip Adı
BNK001	BİNEK (SİYAH 520i ZIRH	35 BMV 999	Otomobil
KAM01	BMC KAMYON	35 BM 9942	Kamyon
PAN01	PANELVAN MINIBÜS	34 AZ 9994	MINIBÜS

Rapor yazıcıya gönderilmeden önce kağıt üzerindeki yerleşiminin görülebilmesini sağlar. Ekranda görülen biçimiyle püskürtmeli veya lazer yazıcıdan çıktı alınabilir.

Excel'e aktarılmış araç raporu



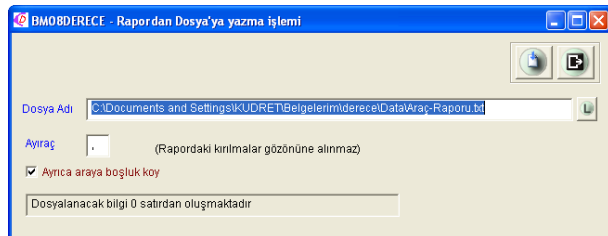
Microsoft Excel - TMP10847.1

DERECE TEST

Araç Kodu	Araç Adı	Araç Plaka	Araç Tip Adı
BNK001	BİNEK (SİYAH 520i ZIRHLI)	35 BMV 999	Otomobil
KAM01	BMC KAMYON	35 BM 9942	Kamyon
PAN01	PANELVAN MINIBÜS	34 AZ 9994	MINIBÜS

Excel programının yüklü olduğu sistemlerde rapor Excel'e doğrudan gönderilebilmektedir. Rapor gönderimi sırasında Excel çalışıyor ise program kullanıcıya hangi kitabın hangi çalışma sayfasına ve hangi hücreden başlayarak raporun aktarılacağını sorar.

Rapor, gerekli görülmesi halinde Txt dosya biçiminde de alınabilir.



Dosya Adı: C:\Documents and Settings\KUDRETBelgelerim\dereceData\Araç-Raporu.txt

Ayraç: (Rapordeki kırmızılar gözönüne alınmaz)

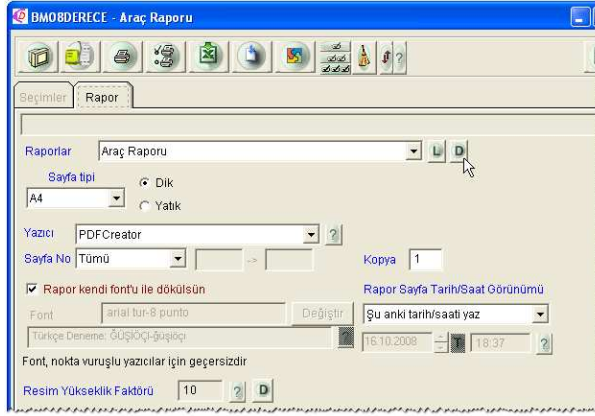
Ayrıca araya boşluk koy

Dosyalanacak bilgi 0 satırdan oluşmaktadır

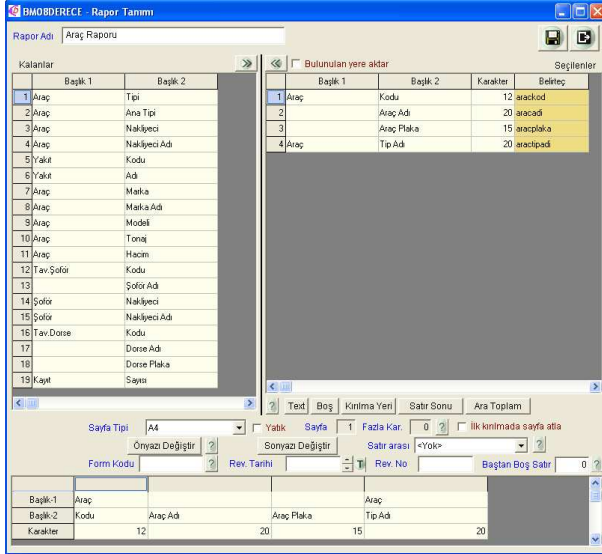
## RAPOR AYARLARI

Raporda görüntülenecek başlıklar, tarih, saharlar ve sayfa yerleşimine ilişkin tüm düzenlemeler Rapor sekmesinden yapılacaktır. Burada gerekli görülmesi durumunda yeni raporlar da tanımlanarak kullanıcı tanımlı özel raporlar oluşturulabilir.

Mevcut rapora yeni saharlar eklemek gerektiğinde “Rapor” sekmesinde Değiştir düğmesine basılır.



Ekrana gelen Rapor Tanımı penceresinde [?] butonları kullanılarak açıklamalara göz atılabilir.



Ekranda sağ kısımda “**Seçilenler**” başlığı altında görebileceğiniz alan adları şu anda raporda mevcut olan alanlardır.

“**Kalanlar**” bölümünden (ekrandaki sol bölme) rapora eklenecek saharlar seçilerek “**Listeye Al**” butonuyla seçilenler kısmına alınabilir. “**Listeye al**”, “**Listeden çıkar**” butonları kullanılarak raporda görünmesi istenen alanlar (Seçilenler) ve rapora dahil edilmeyecek alanlar (Kalanlar) belirlenebilir.

“**Bulunulan yere aktar**” seçimi işaretliyse grid üzerinde aktif satıra ekleme yapılır.



Bu bölümdeki butonları kullanarak raporunuzu farklı kırılımlı ve alt toplamı şekilde alabilirsiniz. Raporu ait diğer ayarlamalar da yine bu ekran aracılığıyla yapılabilir.

## ÖRNEK RAPORLAR

Rapor ayarlarında aşağıdaki gibi bir düzenleme yapılabilir.

	Başlık 1	Başlık 2	Karakter	Belirteç
1	Araç	Tip Adı	20	aractpadi
2	Kınlma **		0	
3	Araç	Kodu	12	aracod
4		Araç Adı	20	aracadi
5		Araç Plaka	15	aracplaka
6	Araç	Nakliyecisi Adı	25	aracnakliyeciadı
7	Yakıt	Adı	15	aracyakitadi
8	Araç	Marka Adı	20	aracmarkaadi
9	Araç	Modeli	7	aracmodelyil
10		Şoför Adı	20	soforadi
11	Şoför	Nakliyecisi Adı	25	sofornakliyeciadı
12	Kayıt	Sayısı	6	kayitsayisi

Yukarıdaki düzenleme sonucunda araç türlerine göre aşağıdaki gibi bir rapor elde edilmiş olur.

KAMYON										
Araç Kodu	Araç Adı	Araç Plaka	Araç Nakliyecisi Adı	Yakıt Adı	Araç Marka Adı	Araç Modeli	Şoför Adı	Şoför Nakliyecisi Adı		Kayıt Sayısı
8001 01	16 TON MERC. KAMYON	16 UR7 24	ÖZCANLAR NAKLİYAT	Dizel	MERCEDES	2003	Enis Kurt	ÖZCANLAR NAKLİYAT		1
KAM01	BMC KAMYON	35 BM 9942		Dizel	B.M.C.	2002	Salih TÜTER			2
MİNİBÜS										
Araç Kodu	Araç Adı	Araç Plaka	Araç Nakliyecisi Adı	Yakıt Adı	Araç Marka Adı	Araç Modeli	Şoför Adı	Şoför Nakliyecisi Adı		Kayıt Sayısı
10002 01	25LİK İSUZU SERVIS	34 J 4454	AYDINLAR Taşımacılık A.Ş.	Dizel	ISUZU	2006	Şf. Ekrem	AYDINLAR Taşımacılık A.Ş.		1
PAN01	PANELVAN MİNİBÜS	34 AZ 9994		Biyo Dizel	Volksagen	2005	CEYHUN DIŞLI			2
Otomobil										
Araç Kodu	Araç Adı	Araç Plaka	Araç Nakliyecisi Adı	Yakıt Adı	Araç Marka Adı	Araç Modeli	Şoför Adı	Şoför Nakliyecisi Adı		Kayıt Sayısı
1005 01	Kiralık Araç Megane	35 R 6689	Hüseyin ÇOLAKOĞLU	LPG	RENAULT	2008	Hüseyin Çolakoğlu	Hüseyin ÇOLAKOĞLU		1
BNK001	BİNEK (SİYAH 520) ZİR	35 EMV 999		Kurşunsuz Benz	B.M.W.	2001	TARİK SAMANCIOĞLU			1
BNK002	FUSION	41 AR 2222		Dizel	FORD	2004	MUSTAFA GÖKER			1
BNK003	HORMIZI DOBLO	34 AR 9988		Dizel	FIAT	2006	MURAT TUNÇ			1
BNK004	GRI DOBLO	34 AR 9989		Dizel	FIAT	2007	TARİK SAMANCIOĞLU			1
										6
Tanker										
Araç Kodu	Araç Adı	Araç Plaka	Araç Nakliyecisi Adı	Yakıt Adı	Araç Marka Adı	Araç Modeli	Şoför Adı	Şoför Nakliyecisi Adı		Kayıt Sayısı
10001 01	FORD KAMYON	55 R 4445	SAMSUN ULAŞIM HİZMETLERİ	Dizel	FORD	2005	Şf. Rüstem	SAMSUN ULAŞIM HİZMETLERİ		1

Aynı raporda araç yakıt tipi **"Dizel"** ya da **"Biyo Dizel"** olmayanların listesini almak istediğinizde;

Beşi Sonu(F5:B->S)

Araç Araç Tipi Araç Nakliyecisi Plaka Tavsiye Şoför Şoför Adı Şoför Nakliyecisi Araç Yakıt

Hepsi

Yazıldığı gibi

03, 04, 05, 10, 99

Seçimler ekranında Araç Yakıt bölümünde **B** butonuna tıklanır.

BMOBDERECE - Araç Yakıt Listesi


Kod	Adı
01	Dizel
02	Biyo Dizel
03	Kurşunsuz Benzin
04	Süper Benzin
05	Normal Benzin
10	LPG
99	LPG + BENZİN

Ctrl,Shift ile çoklu seçim yapılabilir

Araç yakıt listesi ekrana gelir. Buradan **"Dizel"** ve **"Biyo Dizel"** dışındaki tüm yakıt tipleri seçilir ve  tuşuna basılarak geri dönülür.

Alacağınız rapor **"Dizel"** ve **"Biyo Dizel"** dışındaki araçların raporu olacaktır.

Kırılımlı bir rapor tanımlamasından sonra Excel'e özet tablo (Pivot Table) olarak bilgileri gönderebilirsiniz. Bir raporu özet tablo biçiminde alabilmek için sayım işlemlerine uygunluk açısından "**Kayıt Sayısı**" sahasının da dahil edilmesi gerekir.

 **Özet Tablo** (Pivot Table) butonuna basarak raporunuzu Excel'e gönderdiğinizde;

A1	Şoför Nakliyecisi Adı	
	A	B
1	Şoför Nakliyecisi Adı	(Tümü)
2	Şoför Adı	(Tümü)
3	Araç Modeli	(Tümü)
4	Araç Marka Adı	(Tümü)
5	Yakıt Adı	(Tümü)
6	Araç Nakliyecisi Adı	(Tümü)
7	Araç Plaka	(Tümü)
8	Araç Adı	(Tümü)
9	Araç Kodu	(Tümü)
10		
11	Toplam Kayıt Sayısı	
12	Adı	Toplam
13	Kamyon	2
14	MINIBUS	2
15	Otomobil	5
16	Tanker	1
17	Genel Toplam	10
18		
19		
20		

resimde görüldüğü gibi sahalardan ve içerdiği bilgiler açılır liste kutuları biçiminde kullanıma hazır olarak ekrana gelir. Rapor üzerinde yapılacak çeşitli seçimlerle farklı analizler yapılır. Gerekli görülen ilave sahalardan, uygun kırılımlardan ve çeşitli alt toplam satırları da eklenerek daha zengin içerikli özet tablolar oluşturulabilir.

Araç takibinin diğer adımları hakkında (Muayene, Ceza ve Duraksama Nedenleri) bilgi edinmek üzere bu yazının devamı niteliğindeki **ARAÇ TAKİBİ – II** dokümanı incelenebilir.

**DERECE YAZILIM HİZMETLERİ TİCARET A.Ş.**

(Ekim 2008)