

# MARKET AKTARIMLARI – I

## GENEL TANIMLAR

Versiyon: 3.6.6.x

İlgili Programlar : Yakamoz ve Tüm Ticari Paketler

Tarih : 02.12.2008

Doküman Seviyesi (1 – 5) : 4 (Uzman Kullanıcı)

## GİRİŞ

Alış veriş merkezleri, marketler ve perakende satış yapan mağazalarda satış noktalarında kullanılan yazarkasalar ve tartılı ürün satışlarında kullanılan gelişmiş teraziler ile PARALOG® arasında iletişim kurulması, stok, fiyatlar, barkodlar ve cari hesap bilgilerinin terazi ve yazarkasalara yüklenmesi ve satış işlemlerinin programa aktarılması işlemleri bu yazının konusunu oluşturmaktadır.

Öncelikle **yazarkasa** kavramını net olarak tanımlamak gerekir. Küçük ve orta ölçekli perakende satış yapan işletmeler ile esnafların kullandığı ve sadece perakende satış fişi kesme fonksiyonu olan ödeme kaydedici cihazlar yazarkasa olarak adlandırılıyor olsa bile bu yazıda sözü edilen yazarkasa kavramı dışındadır. Burada bahsedilecek olan yazarkasalar iletişim portu üzerinden bilgi alıp gönderebilen, kendi bağımsız hafızası, görüntüleme birimi bulunan, gelişmiş bir klavye ve/veya barkod okuyucusuna sahip ve tıpkı bir bilgisayar gibi çeşitli hesaplama, bilgi saklama ve iletişim kurabilme kabiliyetleri olan gelişmiş sistemlerdir. Piyasada NCR, Olivetti ve Sharp gibi üreticilere ait modeller mevcuttur.

Bu sistemlerin en gelişmiş olanları POS olarak adlandırılır. InterPOS (MPOS) ve HuginPOS ve IBMPOS gibi yaygın ürünler örnek verilebilir. **POS**'lar sensörlü yürüyen ürün bandı, elektronik tartı fonksiyonu, kredi kartlarından tahsilat yapabilme özelliği ve tıpkı bir bilgisayar gibi gelişmiş özel işletim sistemi olmasıyla yazarkasalardan ayrılmaktadır.

Yazıda bahsedilecek olan diğer bir aktarım ise terazilerle ilgilidir. **Terazi** denildiğinde stoklara ilişkin stok adı, fiyat, barkod ve garanti tarihi gibi bilgilerinin yüklenebildiği ve yaptığı tartım işleminin sonucunda belli bir tasarıma uygun olarak barkod etiketi basabilen cihazlardır. Bu cihazların kullanılması özellikle tartılarak satılan ürünlerin hatasız ve süratli biçimde satışını kolaylaştırmaktadır.

## GENEL ÖZELLİKLER

Derece Yazılım **PARALOG®** ticari paketleri yukarıda anılan POS cihazları ile iletişim kurabilecek biçimde tasarlanmıştır. Yazarkasa aktarımı lisansına sahip PARALOG® kullanıcıları bu yazıda belirtilecek olan aktarım fonksiyonlarını kullanabileceklerdir.

POS aktarım işlemleri iki taraflı çalışır. İlk olarak PARALOG® paketlerinde oluşturulan stoklar, barkod bilgileri, fiyatlar ve cari hesaplara ilişkin bilgiler paketlenir ve ilgili dosya(lar) öntanımlı klasöre kaydedilir. POS cihazı bu bilgileri okur ve hafızasına yükler. Bazı cihazlar hangi türden bilgilerin gönderildiğini temsil eden bir mesaj dosyası kullanırlar.

Satış personeli ya da kasiyer POS cihazına yüklenen bilgileri kullanarak olağan faaliyetlerini yürütür. Perakende satış fişi ve/veya fatura keser. Kredili satışlar yapar ya da ürün iadesi alır.

POS cihazındaki satış bilgileri manuel olarak sistem yöneticisi tarafından ya da POS cihazındaki her hareket sonrasında paketlenerek yine öntanımlı klasöre atılır. PARALOG® yeni gelen paketi okuyarak satış işlemleriyle ilgili tüm hareketleri dönüştürür ve ilgili veritabanına aktarır. Bu hareketlerin kaydedilmesiyle birlikte ilgili stok kayıtları ve cari hesaplara ilişkin bakiyeler güncellenir. Banka modülünü ilgilendiren işlemler de ilgili hesaplara aktarılır. Sistemde stoklar, kasalar, POS cihazları ve cari hesaplarla ilgili tanımlanmış muhasebe entegrasyonu varsa alınan bilgiler sisteme işlendiğinde otomatik olarak muhasebeleştirilmesi de sağlanır.

## ÖN TANIMLAMALAR

*Yazarkasa aktarım komutları programda nerede bulunuyor?*

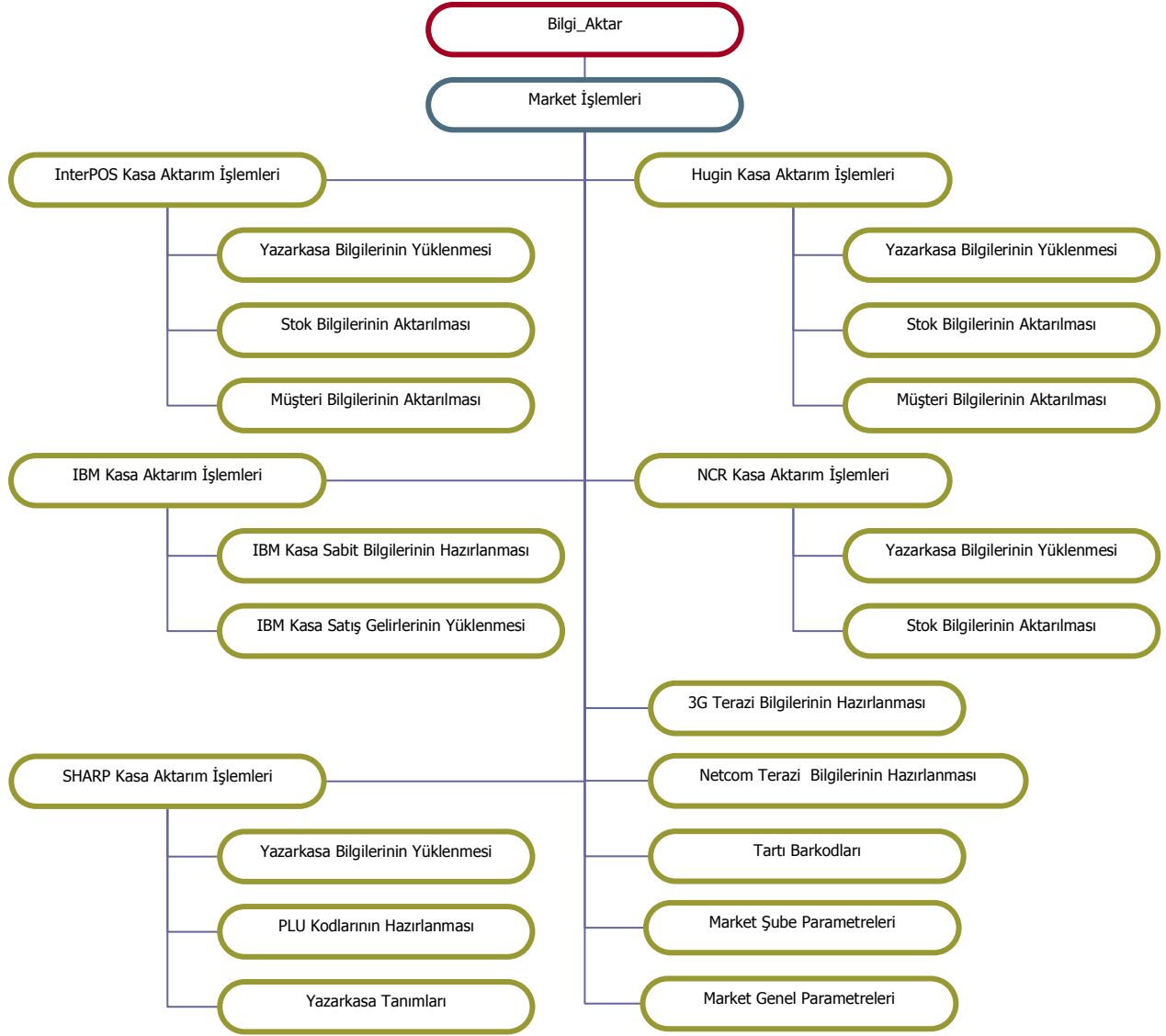
Programda Genel/Parametreler/Ticari Aktarım Parametreleri adımıyla Ticari Aktarım Parametreleri Tanımı penceresine ulaşılır.



Burada **“Yazar Kasa Aktarımı Kullanılır”** kutucuğu işaretlenir. Bu parametrenin işaretlenmesi yeni bir menü adımını (Bilgi\_Aktar/Market İşlemleri) ekleyecektir. Bilgi\_Aktar/Market İşlemleri menüsü altındaki adımlar seçilecek olan yazarkasa tipine ve terazi seçimine göre değişecektir.

**“Market İşlemleri”** adımı her zaman **“Market Genel Parametreleri”** ve **“Market Şube Parametreleri”** adımlarını içerecektir. Aktarım işlemleri ile ilgili ayarlamaların yapıldığı bu iki adım hakkında ayrıntılı bilgi verilecek, sistem tarafından desteklenen yazarkasa tipleri için oluşturulan bölümler de ayrıca incelenecektir.

Aşağıdaki şema tüm yazarkasa ve terazi tiplerinin kullanıldığı bir durumu temsil etmektedir. **“Market İşlemleri”** menüsü altında görülebilecek muhtemel adımlar şemada verilmiştir.



### Market Genel Parametreleri

“Market Genel Parametreleri Tanımı” penceresinde yazarkasa ve teraziler için aktarım ve yükleme işlemleri sırasında kullanılacak klasörler, yazarkasaların Türkçe karakter desteği durumu, bazı yazarkasa tiplerinde kullanılmak üzere KDV sırası ve PLU Referans kodu ve satış fiyatlarından hangisinin kullanılacağı belirtilmektedir.

**Aktarım Bölümü:** POS cihazına gönderilecek olan stok, barkod, fiyat ve cari hesap bilgilerini içeren dosyaların disk üzerinde hangi adrese kaydedileceğini belirtir.

**Yükleme Bölümü:** POS cihazından gelen satış bilgilerinin hangi klasörden alınacağını belirtir.

**Mesaj Bölümü:** InterPOS (MPOS 2001) kasalarda kayıtların aktarıldığına dair mesajlar ayrı bir bölümde tutulur. Her kasa için ayrı bir mesaj dosyasının bu bölüme kaydedilmesi gerekir. “Mesaj.001” gibi olan bu dosyalara cari ve/veya stok bilgilerinin hangilerinin yükleneceğini bildirilir.

**Türkçe Harf Durumu:** “Aynen Kalsın”, “Noktasız Hale Gelsin” ve “DOS Türkçe’ye çevrilsin” seçenekleri mevcuttur. POS cihazının Türkçe karakter desteği olup olmamasına göre bu listeden uygun seçenek belirlenir. Türkçe karakter desteği yok ise “Noktasız Hale Gelsin” seçeneği işaretlenirken; POS cihazının Türkçe karakter desteği var fakat karakterler düzgün çıkmıyorsa “DOS Türkçe’ye Çevrilsin” seçeneği işaretlenir.

**KDV Sırası:** NCR tipindeki yazarkasalar KDV oranları için sıra numarası kullanmaktadır. Bu bölümde hangi sırada hangi KDV oranının kullanılacağı belirtilmektedir.

**Tartım Param Bölümü:** Terazilere gönderilecek olan tartım parametrelerini içeren dosyanın hangi klasöre kaydedileceğini belirtir. Terazi bu klasördeki bilgileri okuyarak tartım için gerekli parametreleri kendi hafızasına alır.

**Satış Fiyat No:** Stok tanımlarındaki satış fiyatlarından hangisinin yazarkasa satış fiyatı olarak kullanılacağını ayarlar. Bu parametre tüm yazarkasalar için geçerlidir. Önceki sürümlerde her şube için yazarkasalara stok bilgilerini yükleme sırasında Satış Fiyatı sahalarından hangisinin kullanılacağı ayrı ayrı verilmekteydi. **PARALOG® 3.6.6.18** sürümünden itibaren tüm şubelerdeki yazarkasalar için stok bilgilerinin yüklenmesi işleminde stok tanımlarındaki aynı fiyat sahası kullanılacaktır.

**Bazı Yazarkasalar için Stok Tanımında Geçici PLU Referans No Kullanılır:** Bu onay kutusu işaretlendiğinde stok tanımlama penceresinde her stok için referans numarası seçilebilir duruma gelecektir. Farklı bir yazılım kullanılarak yazarkasaya veri yüklemesi yapılmış ve satışların sonuçlarının ilgili stoklara doğru olarak aktarılıp aktarılmadığını test etmek amacıyla konulmuş bir adımdır.

### Market Şube Parametreleri



Şube Kodu	Şube Adı	Yer Kodu	Yer Adı	Nakit Kasa Kodu	Nakit Kasa Adı	PC
	ABC A.Ş.	A	Merkez Ambar	POS1	MERKEZ POS1	Mİ
001	ABC A.Ş. (İZMİR ŞB)	İZM01	İZMİR DEPO	İPOS1	İZMİR POS1	İZİ
002	ABC A.Ş. (MANİSA ŞB)	MAN01	MANİSA DEPO	MPOS1	MANİSA POS1	MA
003	ABC A.Ş. (AYDIN ŞB)	AYD01	AYDIN DEPO	APOS1	AYDIN POS1	AY

Özellikle çoklu şube yapısının bulunduğu işletmelerde her şubede kullanılan yazarkasaların ve terazilerin tipinin belirlendiği, ambar ayrımlarının yapıldığı, kasa kodları ve banka kodlarının belirlendiği ve yazarkasaların numaralandırıldığı bölümdür.

**“Market Şube Parametreleri listesinde”** şimdiye kadar tanımlanan şubeler ve bu şubelerde kullanılan POS cihazlarına ait bilgiler görüntülenir. Listede yer alan şubeler programda tanımlı olan şubelerdir. Yeni şube tanımlanması gerekiyorsa bu işlem program menülerinden **Ayarlar/Şubeler** adımı ile gerçekleştirilebilir.

**UYARI:** Yeni şube tanımlaması yapılacaksa kullanıcı ayarlarından bu şubede çalışan kullanıcıların da ayrıca tanımlanmalı ve yetkileri belirtilmelidir. Yazarkasa aktarım işlemlerinin hangi kullanıcılar tarafından yapılacağı önemlidir. Aktarım işlemlerini yapacak kullanıcıların diğer şubeleri görüp göremeyeceğine de dikkat edilmelidir.

Market Şube Parametrelerinde yeni kayıtlar aşağıdaki gibi oluşturulur.

Şube listesinden hangi şubeye ait yazarkasa tanımlaması yapılacağı seçilir. Eğer merkezde de POS kullanılıyor ve tanımlanması gerekiyorsa bu listeden “<Merkez Şube>” seçilir. Şubeli yapının bulunmadığı durumlarda bu seçenek sabittir.

**NOT: Kendi şubesi dışındaki şubeleri görme yetkisi verilmemiş kullanıcılar bu liste kutusundan sadece görmeye yetkili olduğu şubeyi seçebilecektir.**

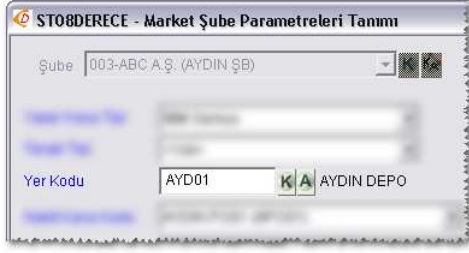
Desteklenen yazarkasa modelleri aşağıda verilmiştir.

Bu listeden ilgili şubede kullanılan yazarkasalar için model seçilir. Bir şubedeki tüm yazarkasaların aynı tipte oldukları ve bu listede seçilen modelde olacağı kabul edilir.

Tartılı ürünler için şubede akıllı terazi kullanılıyor ise Terazi Tipi listesinden uygun cihaz seçilir. Yine terazi seçiminde de aynı kural geçerlidir.

**NOT: Aktarımlarda bir şube için sadece tek bir tip yazarkasa ve tek tip terazi için işlem yapılabilir. Aksine bir durum söz konusu ise farklı olan bu yazarkasa ve teraziler oluşturulacak ayrı bir şubeye bağlanmalıdır.**

Şubedeki stokların yer kodu (ambar) girilir ya da yer kodları listesinden K veya A butonlarından biri ile seçilir.



Yazarkasa ile birlikte kullanılan banka POS cihazı kullanılarak yapılan tahsilatların ilgili banka POS hesabına aktarılması ve eğer isteniyorsa muhasebe entegrasyonunun da yapılması için **"POS Hesap Kodu"** belirtilir.



POS hesabı olarak her şube için ayrı ayrı hesaplar tanımlanabileceği gibi merkezde kullanılan bir POS hesabı da tercih edilebilir. Ayrı bir hesap oluşturmak şube bazında POS ile satış gelirlerinin takibine imkan verecek ve ileride istenebilecek raporların ayrıntılı olarak alınmasına yardımcı olacaktır.



**PARALOG®** birden çok şubede aynı tip yazarkasaların kullanıldığı düzeni desteklemektedir. Ancak bu yazarkasalar ile iletişim sırasında karışıklıkların önlenmesi için yazarkasaların numaralandırılması çözümlü getirilmiştir.

**"Yazarkasa İlk No"** sahası, birden çok şubede aynı tip yazarkasaların kullanılması durumunda önemlidir. Bu şubede kullanılan yazarkasaların sayısı belirtilir.

### Yazarkasa Dağılımlarının Belirlenmesi

*Birden çok şubede aynı yazarkasalar kullanılıyorsa ayırım nasıl yapılır?*

Bir işletmenin merkez ve şubelerinde farklı yazarkasa tipleri ile çalışıldığı durum desteklenmektedir. Ancak birden çok şube aynı tipte yazarkasa kullanıyor ise bu cihazlar arasındaki ayrımlar önemlidir. Bu durum özellikle InterPOS ve HuginPOS tipindeki yazarkasalarda dikkatle belirlenmesi gereken bir ayrımla çözümlenir.

## Örnek

Perakende satış alanında faaliyet gösteren bir işletmenin 5 şubesi bulunmaktadır. Bu şubelerden 3 tanesinde aynı tip yazarkasalar diğer iki şubesinde ise farklı tip yazarkasalar kullanılmaktadır.

Şubeler: A, B, C, D, E

Yazarkasalar:

A şubesi - InterPOS (2 adet)  
B şubesi - InterPOS (3 adet)  
C şubesi - InterPOS (2 adet)  
D şubesi - NCR (5 adet)  
E şubesi - IBM Genius (4 adet)

*Yazarkasa ayrımları nasıl yapılır?*

## Program Çözümü

Yazarkasa tanımlama işlemleri

Derece Yazılım tarafından geliştirilen **PARALOG®** ticari serisi programlarda şubeli çalışan işletmeler için her şubede farklı fiyat uygulaması yapıldığı durumlar da göz önüne alınmaktadır. Özellikle aynı tipten yazarkasalara yapılacak aktarım ve yükleme işlemlerinde karışıklığı önlemek üzere şubelerdeki yazarkasaların kaçınıcı numaradan başlayacağı ve kaç tane olacağı belirtilerek numaralandırılması sağlanır. Numaralandırma işlemleri sırasında tüm kasaları ardışık olarak numaralandırmak yerine şubeden şubeye geçişlerde olası yeni yazarkasalar için boş numaralar bırakmak gelecekteki uyarılama işlemleri için kolaylık sağlayacaktır.

Tanımlama sırasında

A şubesi için	Yazarkasa İlk No: 11	Sayı: 2
B şubesi için	Yazarkasa İlk No: 21	Sayı: 3
C şubesi için	Yazarkasa İlk No: 31	Sayı: 2

verildiğinde InterPOS tipindeki yazarkasalara 11, 12, 21, 22, 23, 31 ve 32 numaraları verilmiş olur.

A şubesindeki yazarkasalar 11 ve 12

B şubesindeki yazarkasalar 21, 22 ve 23

C şubesindeki yazarkasalar 31 ve 32 numarayı alır.

Kolay hatırlanabilen bir numara dağılımı kurulduğundan üçüncü şube ikinci kasanın numarasının 32 olacağı kolayca bilinir.

Bu şekilde kurulan yapı POS sayısında artış olduğunda mevcut numaraları kaydırmaya gerek kalmadan yeni POS'ların numaralandırılmasını sağlar. Örneğin A şubesine 4 tane daha POS alınmışsa sisteme dahil olacak bu POS'lara 13,14,15 ve 16 numaraların verileceği herkesçe bilinir. B ve C şubelerindeki POS'ların numaraları değişmeden kalır.

D ve E şubelerinde kullanılan POS cihazları farklı markalardan oluştuğu ve bir şubede kullanılan yazarkasaların tümüne aynı bilginin gönderilmesi nedeniyle herhangi bir karışıklık oluşmayacaktır. Ancak yukarıda kurulan sistemde olduğu gibi bu yazarkasalara da numara vermek istenirse

NCR yazarkasalar için 41, 42, 43, 44 ve 45

IBM yazarkasalar için de 51, 52, 53 ve 54 numaraları verilebilse de aktarım işlemlerine bir katkısı olmayacaktır.

**NOT: Farklı tipteki yazarkasaların yükleme ve aktarım sırasında kullandıkları dosyaların isimleri de değişiklik göstermektedir. Bu örnekte belirtilen numaralandırma işlemleri InterPOS ve HuginPOS tipindeki yazarkasalar için kullanılmaktadır. Burada verilecek numaralar hem gelen paketdeki dosya adlarını hem de cihaza gönderilecek mesaj dosyalarını etkileyecektir.**

## NCR Yazarkasa için KDV Oranlarının Belirlenmesi

KDV sırası NCR aktarımı için kullanılır. NCR yazarkasalarda KDV oranı yerine KDV indisi önceden tanımlanır.

'0 1 8 18' gibi bir bilgi durumunda:

%0 KDV'ler 1. sırada,

%1 KDV'ler 2. sırada,

%8 KDV'ler 3. sırada,

ve %18 KDV'ler de 4. sırada çıkar.

### *Kullanıcıların Farklı Şubelere ait aktarım ve yükleme işlemlerini yapması mümkün müdür?*

Bir kullanıcıya kendi şubesi dışındaki diğer şubeleri görebilecek biçimde yetki verilmesi durumunda sözü edilen aktarım işlemlerini sadece ait olduğu şube için değil tüm şubeler için de yapabilecektir. Ana kullanıcılar her koşulda yetkileri kısıtlanamayan kullanıcılar olduğundan aktarım işlemlerini tüm şubelerde yapabilirler.

Örneğin bir işletmenin bütün mağazalarında HuginPOS kullanılıyorsa aktarım işlemi sırasında tüm şubeler seçilerek tek adımda bütün şubelerdeki cihazlara gönderilecek dosyalar hazırlanabilir.

Normal tipte bir kullanıcı sadece ait olduğu şube kayıtlarını görmeye yetkili ise ("diğer şubeleri göremez" denilmişe) kendi şubesi dışındaki yazarkasalar için yükleme ve aktarım işlemlerini yapamaz.

## Terazi Aktarımları

### *Terazilerde tartılarak satılan ürünlerin stok isimleri ve birim fiyatlar nereden geliyor?*

Gelişmiş elektronik teraziler hafızasında yüklü olan stoklara göre tartım işlemlerini yapıp tartılan ürünün adını, birim fiyatını, ağırlığını, tutarını ve varsa son kullanma tarihi gibi bilgileri, önceden tanımlı bir barkod dizaynına uygun olarak çıkarabilmektedir. Terazilere stok fiyat ve barkod bilgileri üretici firma tarafından geliştirilmiş bir yükleme yazılımı ile aktarılır.

Aktarım sırasında okunacak text dosyadan stoklarla ilgili hangi bilgilerin alınacağı, örneğin stok kodunun kaçınıcı karakterden başlayarak kaç hane uzunluğunda bir bilgi olduğu gibi ayarların tanımlandığı bir dosya ve bu dosyaya ek olarak barkod tasarımının nasıl olacağına ilişkin bir başka dizayn dosyası, sözkonusu yazılıma aktarım sırasında rehberlik edecektir.

**PARALOG®** Ticari yazılımları teraziye yüklenecek olan stok fiyat ve barkod bilgilerini text dosya biçiminde vermektedir. Terazi üreticisi tarafından sağlanan yükleme yazılımı **PARALOG®** tarafından üretilen bu text dosyadaki satırları okur. Önceden tanımlanan karakter sayılarına göre ayrıştırarak terazinin hafızasına yükler. Aktarım işlemi, kaldırılan, yeni eklenen ya da tanımında değişiklik yapılmış olan stokların teraziye aktarılması gerektiği her durum için tekrarlanır.

NOT: Tartılarak satılan ürünlere ait barkodlar genellikle 21 kodu ile başlamaktadır. Bu bilgi hemen tüm yazarkasa ve terazilerde standarttır. Satış sonrasında yazarkasadan gelen bilgiler içinde 21 ile başlayan stok kodlarına rastlandığında bunların tartılı ürünler olduğu ve fiyatlarının bir terazi ile tartım sonucunda hesaplanarak belirlendiği anlaşılacak ve ilgili stok kayıtları bu çerçevede gerçekleştirilecektir. 21 dışında 27 ve 28 kullanan teraziler de mevcuttur. Terazi ile yazarkasa arasında bu kodlar için bir standart oluşturulmalıdır.

## InterPOS'larda Mesaj Kavramı

InterPOS yazarkasalar iletişimde mesaj dosyalarından yararlanır. Mesaj dosyaları Mesaj.001, Mesaj.005, Mesaj.012 gibi yazarkasa numarasına göre ayrılarak program tarafından kaydedilir. İlgili yazarkasa mesaj dosyasındaki kodu (1071) gördüğünde kendi stok bilgilerini günceller. İşlem başarı ile tamamlanmışsa aynı mesaj dosyasının içeriğini (1071'i siler ve yerine 4000 yazar) değiştirir. Bu dosyanın içeriğine bakılarak yazarkasanın yükleme işlemini başarı ile tamamlayıp tamamlamadığı anlaşılabilir.

## YAZARKASADAN SATIŞ BİLGİLERİNİN ALINMASI

### *Yazarkasalarda kayıtlı olan satış bilgileri PARALOG® 'a nasıl alınıyor?*

Bu işlem hemen her tip yazarkasa için farklı biçimlerde gerçekleştirilmektedir. Buradaki farklılıklar gönderilen paketlerin içeriğindeki detay bilgiler, dosya adları ve aktarımların manuel mi otomatik mi olduğuna bağlı olarak çeşitlilik kazanır.

Yazarkasaların bazılarıyla iletişim kurmak için üretici firma tarafından sağlanan bir aktarım yazılımı kullanılması gerekmektedir ve genellikle alınıp verilebilecek bilgi çeşitliliği sınırlıdır. Gelişmiş POS sistemlerinde ise cihaz kurulumu sırasında tanımlanan ağ yolları (aynı bilgisayar ağında bir PC'nin diskinde paylaşım açılmış klasörler) kullanılarak detaylı bilgi aktarımları yapılır. POS cihazları sistemin çok daha pratik ve belli bir otomasyon biçiminde işleyişinde önemli rol oynar.

**Market Genel Parametreleri** penceresinde **"Yükleme Bölümü"** etiketli sahada tanımlanan klasör, ağ üzerinde paylaşılmış ve yazarkasalardaki satışların sonuçlarına ilişkin bilgileri gönderdikleri bölümdür. Yazarkasalar tüm işlemleri kendi hafızalarına ya da disklerine kaydederken, POS cihazları satışlara ilişkin bilgileri hem kendi bünyesinde saklar hem de ağ yolu verilen adrese de dosya olarak atar. Eğer ağ yolu ile belirtilen klasörde daha önceden oluşturulmuş bir satış dosyası bulursa bu dosyayı silmeden son satışları da üzerine ekleyerek devam eder.

Yükleme bölümüne satış sonuçlarının ne şekilde aktarılacağı sistem yöneticisi tarafından belirlenmelidir. Otomatik olarak yazarkasa yüklemeye yapamıyorsa yazarkasa üreticisinin sağladığı yazılım kullanılarak satış bilgileri alınır ve parametrelerde gösterilen klasöre dosya olarak atılır. **PARALOG®**, yüklemeye bölümü olarak tanımlanan klasördeki satış bilgilerini kullanıcının belirleyeceği herhangi bir zamanda okuyabilir ve içeri alabilir.

### *Satış sonrası stok düşümleri hangi ambardan yapılır?*

Yazarkasa tanımlamalarının yapıldığı "Market Şube Parametreleri" penceresinde "Yer Kodu" sahası bulunur. Bu sahaya yazılan kod hangi ambara ait ise seçilen yazarkasa için satış sonrası stok düşümleri bu ambardan yapılacaktır.

### *Yazarkasa üzerinden yapılan satışlara ait nakit işlemler hangi kasada tutulur?*

"Market Şube Parametreleri" penceresinde "Nakit Kasa Kodu" sahasında tanımlanan kasa seçilen yazarkasadan yapılan nakit işlemlerin kaydedileceği kasayı belirtir.

### *Yazarkasada kredi kartı kullanılarak yapılan ödemelerin banka pos kayıtları nasıl gerçekleştirilir?*

Yazarkasayı kullanan kasiyer müşterilerden aldığı ödemenin nakit mi kredi kartı ile mi yapıldığını belirtebilmektedir. Kredi kartı ile yapılacak ödemelerde müşterilerin kullandığı farklı kredi kartları ve birden çok banka ile yapılacak anlaşmalar sonucunda aynı yazarkasada kullanılmak üzere çok sayıda POS makinesi bulunabilecektir. Bu durumda kredi kartı ile yapılan ödemelerin hangi POS hesabına aktarılacağını belirtilebilmesi ihtiyacı doğar.

Bazı yazarkasa tipleri sadece nakit mi kredili mi ödeme yapıldığını belirtmeye izin verirken gelişmiş modellerde kredi kartı ile yapılan ödeme sırasında hangi POS makinesinin kullanıldığı bilgisi de girilebilmektedir.

Maksimum bilginin alınabilmesi amacıyla bankaların POS cihazlarına numara vermek ya da tüm POS'lar için ortak bir hesap kullanmak şeklinde iki farklı çözüm getirilmiştir.

1. Çözüm: Eğer yazarkasa kullanıcıya hangi POS makinesiyle ödeme alındığını belirtebileceği bir alan sağlıyorsa ödeme sonrası kullanıcı buraya 1- XYZBANK 2- ABCBANK 3- JKL BANK gibi ödemenin hangi pos üzerinden yapıldığı bilgisini de girer. **PARALOG®** banka hesaplarında 1-XYZBANK'ın POS hesabıdır, 2-ABCBANK'ın POS hesabıdır

şeklinde tanımlama yapılarak POS numaralarının hangi hesaplara aktarılacağı belirlenir. Satış sonrası POS'tan gelen dosyadaki kredili ödeme hareketleri ayrıştırılarak ilgili POS hesaplarına otomatik olarak işlenir.

2. Çözüm: Yazarkasa sadece kredi kartı ile ödeme yapıldığı bilgisini girmeye izin veriyor fakat kaçınıcı POS makinesini kullandığını yazabileceği bir alan sağlamıyorsa bu kez hangi POS cihazı ile ödeme alınmış olursa olsun tümü ortak bir POS hesabına aktarılır. Sözü edilen bu ortak POS hesabı ise "Market Şube Parametreleri" penceresinde "POS Hesap Kodu" sahasına girilecek bilgi ile belirlenir. Bu çözüm işletmenin tüm yazarkasalarında aynı bankanın pos cihazlarının kullanıldığı durumlar için de uygundur.

#### *Farklı şubelerdeki yazarkasalarda farklı fiyat uygulaması nasıl gerçekleştirilir?*

Aynı stok için farklı şubelerde farklı fiyatların kullanılması isteniyorsa bu ayırım stok tanımlarındaki Satış Fiyatı-1, Satış Fiyatı-2, Satış Fiyatı-3 gibi sahalara kullanılarak gerçekleştirilebilir. Toplu fiyat değişikliği yapılarak yazarkasalara gönderilecek olan stokların fiyatları tek ekranda süratli biçimde düzenlenebilir. Toplu fiyat değişikliği "**Stok/Stok Kod/Toplu Fiyat Değişiklik**" adımıyla gerçekleştirilir.

Yazarkasa için yukarıda anılan fiyat sahalardan hangisinin kullanılacağı ise "**Market Şube Parametreleri**" penceresinde "**Satış Fiyat No**" sayısal sahası düzenlenerek belirlenir. Bu parametre her şube için ayrı bir değere ayarlandığında aynı stok farklı şubelerde farklı fiyatlarla işlem görecektir.

#### *Yazarkasada tartılı ürün satışlarının diğerlerinden ayrılması nasıl sağlanır?*

"**Bilgi\_Aktarı/Market İşlemleri/Tartı Barkodları**" adımı seçildiğinde "**Tartı Formatı**" penceresi ekrana gelir.

Yazarkasalardan tartılı ürünlere ilişkin satışlar 21, 22, 27, veya 28 gibi bir başlangıç kodu ve ardından belli bir formata göre kodlanmış stok miktar ve fiyat bilgileri biçiminde gelmektedir.

**S: Stok**  
**M: Miktar**  
**F:Fiyat**

anlamındadır.

#### **ÖRNEK**

Tartılarak satılan ürünler için 21 başlangıç kodu ve ardından toplam 8 haneden oluşan stok ve miktar bilgilerinin geldiği bir barkod tanımı için aşağıdaki resimde görüldüğü gibi bir format belirlenebilir.

Kod: 21 21, 22, 28 gibi başlangıç kodu  
Açıklama: 21 kodlu KG Tartı  
Format: 21 | SSSSMMMM  
SSSSMMMM gibi S: Stok, M: Miktar, F:Fiyat

Resimde de görüldüğü gibi S, M ve F harfleri ihtiyaca uygun sayıda tekrarlanarak stoklar, miktarlar ve fiyat haneleri ayrıntılı biçimde belirlenir. Bu formatların yazılması sırasında hem teraziler hem de yazarkasaların desteklediği biçimler esas alınır.

Başlangıç kodları ve tartılı ürünlerin satışından sonra gönderilen bilgiler yazarkasa tiplerine göre farklılık gösterebilecektir. Format belirleme ekranı bu çeşitliliğe çözüm getirmek üzere tasarlanmıştır.

### *PLU numarası nerelerde kullanılır?*

Bazı yazarkasa türleri stokları temsil etmek üzere ardışık olan ve birbirinden farklı PLU numaraları kullanılır. PLU numarası yazarkasanın hafızasına yüklenen stokların sırasını belirten bir numaradır. InterPOS ve HuginPOS bu yöntemle çalışan POS sistemlerine örnek verilebilir. Yazarkasalar bu numaralara bakarak stokların sıra numarasını bilir ve yapılan satışlar sonrasında da bu satır numaralarını kullanarak hangi stok ile ilgili işlem yapıldığını belirtir. Aynı durum cari hesaplarla ilgili olarak da kullanılır. Yazarkasada kesilen bir faturanın hangi cari hesaba kesildiğini yine PLU numarası ile belirtir.

**“Market Genel Parametreleri”** ekranında bulunan **“Bazı Kasalar için Stok tanımında Plu Geçici Referans No kullanılır”** seçimi bazı yazarkasa türleri tarafından kullanılan PLU numaraları ile stok kayıtları arasında manuel eşleştirme yapılmasını sağlar.

Stok tanımlamalarında **“Diğer”** tabında bulunan **“PLU Geçici Ref. No”** sahasına girilen değer satış sonrası yazarkasanın göndereceği dosyadaki PLU numaralarından biri ile aynı ise satışta belirtilen miktar kadar bu stoktan düşüm yapılır.

The screenshot shows a software interface with three tabs: 'Genel', 'Diğer', and 'Ent./Barkod'. The 'Diğer' tab is active. It contains several input fields: 'Üretici Barkod', 'Menşei', and 'İthalatçı Firma'. Below these is a checkbox labeled 'Yazar kasada fiyat alınır' and a field labeled 'PLU Geçici Ref. No' with the value '1'. A help icon is visible next to the 'PLU Geçici Ref. No' field.

PLU referans numarası her ne kadar yazarkasanın kendi içinde kullandığı ve herkesçe bilinmesi gerekmeyen bir numara olsa da **PARALOG®** programlarında stok tanımlarında hangi stoğun hangi PLU numarasıyla eşleştirileceği bilgisi parametrik olarak girilebilmektedir.

Bu durum farklı bir ticari paket altında zaten işleyen bir sistemin **PARALOG®** programları ile denenmesine imkan sağlayan bir özelliktir. Stok ve cari bilgilerinin **PARALOG®** dışında bir programla yüklendiği yazarkasadan satış bilgilerini okuyarak **PARALOG®** programına almak üzere kullanılır. Eğer yazarkasadaki stoklar zaten **PARALOG®** programı ile gönderilmiş ise hangi PLU'nun hangi stoğa karşılık geldiği program tarafından biliniyor olacağından bu özelliğin kullanılmasına gerek yoktur.

PLU numarası yazarkasa tarafından kullanılmaya devam eden bir numaradır. Ancak güncel sistemlerde ürünleri temsil etmek üzere sadece PLU numarası kullanılmayıp, PLU numaraları ile barkodlar eşleştirilmekte ve satış sonrası merkeze gönderilen paketlerde stoklar için barkodlara bakılarak daha net ayrımlar yapılabilmektedir.

## **POS CİHAZLARINA BİLGİ AKTARMA**

**NOT: Bundan sonraki konular InterPOS yazarkasa sistemleri için örnekler verilerek sunulacaktır. Diğer yazarkasa modelleri için Yazarkasa Aktarımları – 2 adlı dokümanı inceleyiniz.**

### **STOKLARIN POS'A YÜKLENMESİ**

Sistemde Market şube tanımlamaları ekranında belirlenen yazarkasa tiplerine göre otomatik olarak oluşturulan menüler ile stok bilgilerinin yazarkasalara aktarılması işlemi yapılabilecektir. Bu şekilde bir ayırım yapılmasının nedeni her yazarkasa ve POS cihazına bağlı olarak yükleme şeklinin değişmesidir. Bir diğer etken ise yazarkasaların okuyarak içeri kabul ettiği dosya isimlerindeki farklılıklardır. Bu durum yazarkasanın satış sonrasında ürettiği hareket dosyaları için de geçerlidir.

Stokların tamamı yerine, Stok kodu, stok adı, ana grup kodu veya grup koduna göre sadece belirli stoklar işaretlenerek yazarkasaya aktarılabilir.

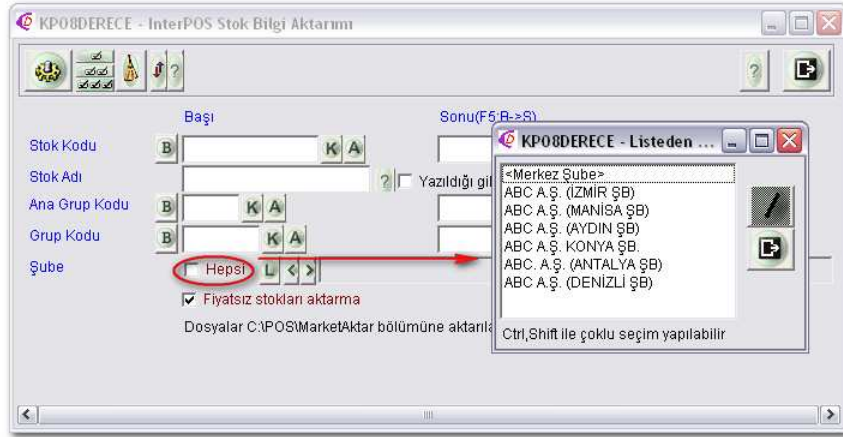
Stokların POS cihazına yüklenmesi iki aşamalı bir işlemdir. İlk aşamada aktarılabacak dosyalar hazırlanır. İkinci aşamada ise bu dosyaların yazarkasaya yükleme işlemi yapılır. Yazarkasaya dosyaların transfer edilmesi sırasında yazarkasa tipine bağlı olarak çeşitli yöntemler mevcuttur. Yazarkasa üreticisi tarafından sağlanan bir yükleme yazılımı gerekebilir.

InterPOS yazarkasalar ikinci aşamayı otomatik olarak gerçekleştirmektedir. Bu işlem sırasında mesaj dosyaları kullanılır.



Stok kodu, stok adı, ana grup kodu ve grup kodu sahalarına göre seçilen stoklar Başlat butonuna basılarak aktarım işlemi başlatılabilir. Herhangi bir sınırlama verilmediğinde tüm stokların aktarılacağı anlaşılır.

**NOT: Şube kısmında "Hepsi" seçeneği işaretlenmiş ise InterPOS kullanan tüm şubeler için tek seferde tüm aktarım dosyaları hazırlanır. Aksi halde sadece seçilen şubenin yazarkasaları için aktarım dosyaları oluşturulacaktır.**



Eğer sadece belli şubelere aktarım yapılacaksa bu kez Hepsi kutucuğu temizlenir ve L butonuna basılarak şubeler işaretlenir.

Listeden InterPOS cihazlarla satış yapılan şube veya şubeler seçilmelidir.

"Fiyatsız stokları aktarma" kutucuğu işaretli ise yalnızca fiyat hanesinde değer bulunan stoklar aktarılır.

**NOT: Aktarım işlemleri sırasında oluşturulan Mesaj.001 gibi dosyaların isimlerinde karışıklık oluşmaması için Market Şube Parametreleri ekranından her şubedeki yazarkasalar için "Yazarkasa ilk no" ve "Sayısı" sahalarının diğer şubelerdeki yazarkasalar ile çakışmayacak değerlere ayarlanması gerekir.**

## FIYATI KASADA BELİRLENECEK OLAN ÜRÜNLER



Bazı ürünlerin fiyatının yazarkasada belirlenmesi istenebilir. Bu türden ürünlerin fiyatının satış işlemi sırasında belirlenebilmesi için stok tanımlamalarında "Diğer" sekmesinde "Yazarkasada fiyat alınır" kutucuğu işaretlenir.

Yazarkasa bu türden ürünler geldiğinde kasiyerden fiyat girmesini ister. Girilen bu fiyat bilgisi satış sonrası aktarımlarla birlikte PARALOG® programlarına iletilmiş olur.

Bu türden ürünlerin stok tanımında fiyat sahaları boş bırakılmış ise aktarım işlemi sırasında "Fiyatsız Stokları Aktarma" kutucuğu temizlenmelidir.

Aşağıda stok aktarım işlemleriyle ilgili ayrıntılı bilgi verilmiştir.

Bu adımdan InterPos ve Hugin Yazar kasaları için Stok(Urun.Dat) dosyası ile bunlara ait index dosyaları oluşturulur.

\*\* **Urun.Dat:** Urune ait tüm bilgileri içerir.

Bu dosyadaki bazı sahalər:

Plu No: Sadece çakışmazlık için kullanılır. Bu nedenle 1'den başlayarak yazılır.

Barkod: Ürünün barkodu. Barkod yoksa stok kodu aynen alınır.

Departman No: Kdv oranını belirleyecek departman numarasıdır. Finans Parametrelerindeki kdv sırasının 1 fazlası alınır. Örnek olarak %18 kdv 2. sırada ise 3 alınır. Kdv=0 listede olmayacağı için departman kodu=1 diye gözükür.

Tartımlı: Barkod veya barkod yoksa stok kodu, Barkod parametrelerindeki Tartı başlangıç koduyla uyuyorsa bu stok için tartım yapılması gerekeceği kabul edilir.

\*\* **Barkod.idx:** Barkodunun urun.dat içinde kaçınıcı satırda olduğunu belirtir

\*\* **PluNo.idx:** Plu kodunun urun.dat içinde kaçınıcı satırda olduğunu belirtir

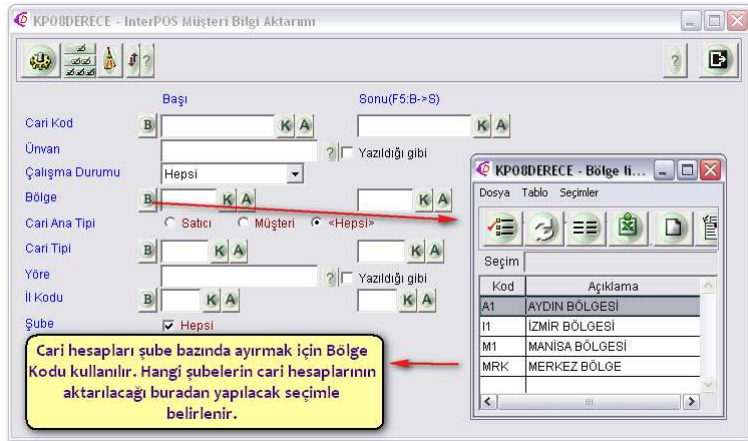
Türkçe karakterler kullanılmayacak ise ÇÜŞ.. gibi harfler GUS.. gibi noktasız ve kuyruksuz harflere çevrilir.

Anılan çıktılar hazırlanırken ayrıca bir mesaj dosyasına stok bilgilerinin yükleneceği belirtilir (*Kasa mesaj dosyasında ilgili kayıtlar oluşunca mesaja ait dosyaları yükler*)

*NOT: Yazarkasa stok bilgilerinde değişiklik olup yeniden yüklemesi gerektiğini Mesaj dosyasındaki 1071 ifadesinden anlayacaktır. İşlem başarıyla tamamlandığında ise InterPOS, mesaj dosyasını düzenleyerek dosyayı aldım anlamına gelen 4000 ifadesini yazar.*

## CARİ HESAPLARIN YAZARKASAYA YÜKLENMESİ

Eğer kullanılan yazarkasa cari hesap bilgilerini kabul ediyor ve fatura keserken gönderilmiş olan bu cari hesaplardan seçim yapılmasına izin veriyorsa menü adımlarında müşteri bilgileri de yazarkasaya gönderilebilir. InterPOS yazarkasalar cari hesap bilgilerini kabul etmektedir.

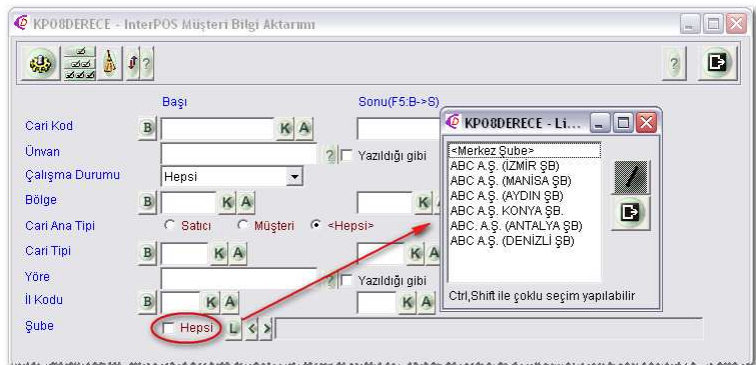


Hangi şubelere ait müşteriler (ya da cari hesaplar) yazarkasaya aktarılacak ise bu pencereden belirlenir. Cari hesaplar ekran örneğinde görülen sahalara göre kısıtlanabilmektedir.

## Aktarım Yapılacak Şubelerin Seçilmesi

Hangi şubelerdeki yazarkasalara aktarım yapılacağı ise ekrandaki "Hepsi" kutucuğunun işareti kaldırılarak seçilebilecektir.

Şube sahasında InterPOS yazarkasa bulunan şubeler (merkez de dahil edilebilir) L butonuna basılarak seçilebilecektir.



**NOT:** Aktarım işlemleri sırasında oluşturulan Mesaj.001 gibi dosyaların isimlerinde karışıklık oluşmaması için Market Şube Parametreleri ekranından her şubedeki yazarkasalar için Yazarkasa ilk no ve Sayısı sahalalarının diğer şubelerdeki yazarkasalar ile çakışmayacak değerlere ayarlanması gerekir.

Aşağıda cari hesap aktarım işlemleriyle ilgili ayrıntılı bilgi verilmiştir.

Bu adımdan InterPos ve Hugin Yazar kasaları için Müşteri(*Cari.dat*) dosyası ile bunlara ait index dosyaları oluşturulur.

\*\* **Cari.dat**: Müşteri bilgileri için kullanılır

\*\* **Carino.idx** ve Carikod.idx: Cari numarası ve cari kodu(*müşteri kodu*)nun cari.dat içinde kaçınıcı satırda olduğu bilgisi verilir.

Türkçe karakterler kullanılmayacak ise GÜŞ.. gibi harfler GUS.. gibi noktasız ve kuyruksuz harflere çevrilir.

Anılan çıktılar hazırlanınca bir mesaj dosyasına cari bilgilerinin yükleneceği belirtilir, Kasa bu mesaja göre otomatik yükleme yapar.

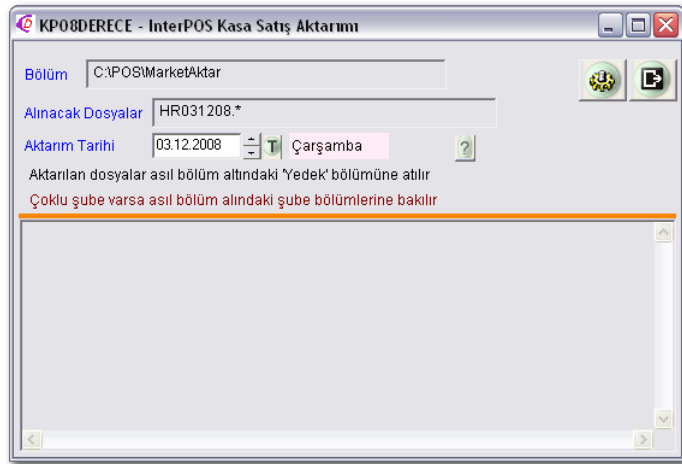
*NOT: Yazarkasa, cari bilgilerinde değişiklik olup yeniden yüklemesi gerektiğini Mesaj dosyasındaki 108 ifadesinden anlayacaktır.*

## SATIŞLARIN AKTARIMI

POS'ta yapılan satışlar farklı yazarkasa tiplerine göre manuel ya da otomatik olarak programa yüklenebilecektir. InterPOS yazarkasalar her hareket sonrasında oluşan bilgileri kendi içindeki sabit diskle beraber ağ üzerinde tanımlanan bir adrese de yükleyecektir.

Yükleme işlemi sonrasında HRxxxxxx.001 formatında bir dosya oluşur. Burada "xxxxxx" ile belirtilen kısımda "ggaayy" şablonuna uygun olarak aktarımın yapıldığı gün gelir. Örneğin 03 Aralık 2008 tarihi için 001 nolu kasadan gelecek olan satışlar "HR031208.001" adını taşıyacaktır.

InterPOS'un daha önce belirtilen adrese kaydettiği bu hareket dosyalarını **PARALOG®** programına yüklemek için "**Bilgi\_Aktar/Market İşlemleri/Yazar Kasa Bilgilerinin Yüklmesi**" adımı çalıştırılır.



Aktarım tarihi kısmında günün tarihi seçili olarak gelir. Eğer geçmişe dönük yüklenmeyen hareketler varsa aktarılmayan her gün için en eski tarihten bugüne doğru sırayla tarih değiştirilerek yükleme yapılır. Böylece yazarkasada yapılan tüm satış hareketleri eksiksiz olarak alınır.

InterPos ve Hugin Yazar Kasa kayıtları ile

*Perakende Satış,*

*Perakende Satış İade,*

*Satış Fatura,*

*Satış İade Fatura,* fişleri yüklenebilir.

Ayrıca bu fişlerin tahsilatı varsa girilebilir.

Tahsilat POS ile yapılmış ise POS cihaz numarası gelir. POS cihaz numarası banka hesap tanımlarında belirlidir. POS cihaz numarası yoksa veya tanımlı değilse Market parametrelerindeki POS hesabına bakılır.

Nakit ödeme varsa Market parametrelerindeki kasa tanımı kullanılır.

Satışların Perakende mi yoksa Faturalı mı olduğu belirlidir. Bu durumda aktarılan bilgiler gerekli yerlere işlenir.

Fatura için müşteri kodunun verilmesi gerekir. Müşteri kodu verilmemiş ise fatura olarak işaretli bile olsa kayıt perakende fiş olarak kabul edilir.

Yazar kasadan gelen tüm fişlerdeki bedellerin **KDV dahil** bedel olduğu kabul edilir.

Fiyattan bedel elde edilmeye çalışılırsa yuvarlama farkı oluşabilir. Bu yazar kasadan yüklenen tüm fişlerde hesap şekli "**Bedel / Miktar => Fiyat**" hesap şekli kullanılır.

InterPOS ve Hugin kasalarda PLU numarası yerine geçici PLU numarası kullanımı istenebilir (Market parametrelerinde). Bu durumda Satışlarda Stok tanımındaki PLU numarası esas alınır. Stok tanımında PLU numaralarında çakışma varsa uyarılır.

Interpos'larda barkod referansı varsa geçici PLU değerine bakılmadan doğrudan barkod referansı esas alınır.

#### UYARI:

**Yazarkasa'dan bilgilerin aktarımı veya hareket dosyasının oluşturulması sırasında bilgi kaybı olabileceği ihtimali göz önüne alınmalıdır. Bu durumda veritabanı yedeğinin alınması ve yüklemenin yedekleme işleminden sonra yapılması geri dönüş imkanı sağlayacağından önemlidir. Yapılan yüklemenin doğruluğu yazarkasadan alınacak Z Raporu ile test edilebilir.**

NOT: InterPOS dışındaki diğer kasalara aktarım ve yükleme işlemleri ile Bizerba ve Ishida terazi aktarım işlemleri "**Yazarkasa Aktarımları – 2**" dokümanında belirtilecektir.

DERECE YAZILIM HİZMETLERİ TİCARET A.Ş.  
(Aralık 2008)