

## B FORMLARI (Ba & Bs)

Versiyon : Muhasebe 3.6.6.11

İlgili Programlar : Genel Muhasebe Paketi ve “Muhasebe” modülü içeren tüm paketler

Tarih : **03.12.2008**

### GİRİŞ

Bu yazı Derece Yazılım **PARALOG®** Serisi Muhasebe programına göre hazırlanmıştır ve B formlarının amacını ve kullanım şeklini bilen Muhasebe kullanıcıları için yazılmıştır. Ön Muhasebe içeren Yakamoz, Üretim, Bumerang gibi programlarda gerekli adımın başına /Muhasebe ibaresinin eklenmesi gerekir. Yöntemlerin sisteminize uyarlanabilmesi ve araçların kullanılabilmesi için mevcut **PARALOG®** paketinizin güncel sürümüne ihtiyacınız olacaktır. [Güncelleme işlemi](#) için lütfen sistem yöneticinizle irtibat kurunuz.

B Formlarını daha süratli ve etkin bir yolla hesaplamak ve dökümünü almak amacıyla programa pek çok yeni özellik eklenmiştir. Bunlara ilişkin **YENİ ÖZELLİKLER** (Sayfa 2) bölümünü incelemenizi öneriyoruz. Ayrıca, kullanım kolaylığı sağlamak üzere kullanım biçimi değişen ve çıkarılan araçlar bulunmaktadır. Yazımızda bu yeni araçları ve kullanım biçimlerini de bulabilirsiniz.

B formları, **PARALOG®** Muhasebe paketi ile son derece süratli ve kesin doğrulukta hazırlanabilmektedir. Entegrasyonun kullanılmadığı, muhasebe fişlerinin standartlar dışında yöntemlerle ve elle işlendiği, KDV ayrımlarının yapılmadığı ya da hesaplama yanlışlıkları içerdiği durumlarda B formları yanlış hesaplanabilmektedir. Tutarsızlık durumunda kayıtlar kullanıcı tarafından tek tek incelenmekte ve ancak sorunlu kayıtlar tespit edilip elle düzeltildikten sonra beyanname çıkarılabilmektedir.

Muhasebe fişlerinin belli kurallara uyularak işlenmesi B formlarının alınmasında son derece önemlidir. Yazıda genellikle elle fiş girişi üzerinde durulmuştur.. Mevzuattaki değişiklikler, aralıksız süren Ar-Ge çalışmaları, uzman görüşleri ve kullanıcılardan elde edilen geri bildirimler doğrultusunda minimum zaman harcayarak B formlarının hesaplanması ve dökülmesi sağlanmıştır.

### B Formları ile KDV Beyannameleri arasındaki ilişki

Mükelleflerin B formlarıyla beyanda buldukları KDV Hariç Toplam Aylık Satış Tutarı ile KDV Beyannamesinde bildirdikleri KDV hariç tutarlar elektronik ortamda kıyaslanır. Göze batan bir farklılık olup olmadığı kontrol edilir. Farkların dikkat çekici seviyede olduğu beyanlar için maliye tarafından inceleme başlatılır. Bu durumda B Formları ile KDV Beyannameleri arasında doğrudan bir ilişki söz konusudur ve yapılacak tüm kontrollerde esas amaç bu dengenin sağlanmasıdır. B formlarının bildirimine ilişkin kanun ve uygulamadaki son değişiklikler <http://www.gib.gov.tr/> internet adresinden öğrenilebilir.

## YENİ EKLENEN ÖZELLİKLER

- **B FORMLARINDA KDV ANALİZİ:** B Formu ekran ve Excel çıktılarında oranlara göre KDV dağılımını gösteren analiz eklendi. Buna göre KDV oranlarına göre (%0, %1, %8, %18) ciro tutarları da görülebilir. (V:3.6.6.7)
- **KONSOLİDE HESAP KULLANIMI:** Hem alım hem de satış yapılan cari hesaplar için (120, 127, 129, 320, 329 Hesaplar) alım/satış iade ve satış/alım iade hareketlerinin B formlarına konsolide olarak aktarılması sağlanmıştır! (Çoklu şubede merkez şubenin alınması veya hem alıcı hem satıcı için birisinin seçilmesi gibi durumlar için) (V:3.6.6.5)
- **KASA FİŞLERİNDE CARİ HESAP:** Kasa fişlerinde B formlarına dahil olacak peşin alım/satış'ların hangi cari ile ilişkili olduğu "BFrm" ek bilgisi ile artık tanımlanabilir. "BFrm" kodu Kasa fişleri dışında Mahsuplarda doğrudan kasa hesabı yazılması durumunda da kullanılabilir. Benzer durum Satışın anında POS kartı ile tahsilatı durumunda da kullanılabilir. BFrm kodu belirtilen satırın Detay Belge no kısmında belirtilen belgenin cari hesabı (Satıcı/Müşteri) olduğu anlamını taşır. Böylece B Formlarına limiti aşarak ayrı bir satır şeklinde gösterilmesi gereken cariler için peşin alım/satışlardan doğan ciro değişimleri de hesaplanabilir! (V:3.6.6.5)
- **YENİ HESAP KOD LİSTESİ:** Hesap Kod Listeleri **BASİT** ve **DETAYLI** olmak üzere alınabiliyor. (V:3.6.6.5)
- Eski yöntemle işlem tiplerine (ALM, ALMI, SAT, SATI...) göre hesaplama yapılan B Formları artık Hesap Kayıt Tipi'ne (**KDM, KDV, ISK, KDI, TEV**), fişteki KDV satırlarına ve Detay Belge No'ya göre analiz yapılarak hesaplanmaktadır.
- **GELİŞMİŞ KDV KONTROL RAPORU:** Sorunlu kayıtların düzeltilmesi ve farkların giderilmesi için fişteki adrese doğrudan ulaşmayı sağlayan **TOPLU DEĞİŞİKLİK EKRANI** özelliği eklenmiştir. Bu özellik kullanıcı kısıtlamalarına göre düzenlenmiştir.
- **TİP DÜZELTME İŞLEMLERİ:** Hesap tiplerinin düzenlenmesi amacıyla daha önceden "**KDV Satırlarında Tip Düzeltme**" olarak bilinen satırın adı "**Fiş satırlarında Ba, Bs için Tip Düzeltme**" olarak değiştirilmiş ve yeni özellikler eklenmiştir.
  - "**Fiş Satırlarında Ba,Bs için Tip Düzeltme**" : Özel hesaplardaki KDV hesaplarını baz alarak fiş satırlarında düzeltme yapar.
  - "**Hesap Koduna göre Fişlerde Ba,Bs için Tip Düzeltme**": Hesap planına bakarak satır tipinin ve KDV oranının düzeltilmesini sağlayan yeni bir araçtır. (V:3.6.6.5)
- **FİŞ GİRİŞİ SIRASINDA YENİLİKLER:** Fiş girişi sırasında KDV ayırma işlemi sonrasında hesapların otomatik olarak tiplerinin atanması, düzenlenebilmesi gibi yenilikler eklenmiştir. El ile girişlerde fişe ilgili hareketlerin hangi belgeye istinaden yapıldığını ayırmak üzere **Detay Belge No zorunlu olarak girilecektir.** (V:3.6.6.5)
- Servis adımı açılış/kapanış mahsupları ile BEY, YAN, KAP mahsuplarında gözükebilecek KDV satırları göz önüne alınmadı.
- Özel hesaplar kısmında aynı KDV oranı için çoklu hesap kodu tanımlanabilir hale geldi. (V:3.6.6.5)
- Genel parametrelerde Liste seçim opsiyonu eklendi. Hesap kodunda F4, F6 ile liste isteminde Eski veya Yeni Detaylı liste getirilebilir hale geldi. (V:3.6.6.5)
- Muhasebe fişi için 'Bul' tuşu kondu. Fiş değişiklik için girince hesap kodu, açıklama vs vererek Grid içinde bulma işlemi yapıldı. (V:3.6.6.5)
- Basit Hesap Kod Listesi'ndeyken "Detay Listeye Geç" butonu eklendi. Detaylı liste mi basit listenin mi varsayılan olarak geleceği parametreye bağlandı. (V:3.6.6.5)

## ÖN TANIMLAMALAR VE PARAMETRE AYARLARI

Beyannamelerin hesaplanarak dökümünün alınabilmesi için programda bir dizi ön tanımlama yapılır. Aşağıda ekran görüntüleri ile birlikte bu tanımlamalar belirtilmektedir.

### İşyeri Tanımlamaları

Beyannamelerde kullanmak üzere için program ana menüsünden Ayarlar/İşyeri Tanımı/Resmi İletişim ve Ayarlar/İşyeri Tanımı/Vergi - Müşavir bölümlerinden gerekli bilgiler girilir.

MHO8DERECE - İşyeri Tanımı

Kısa Ünvan (raporlarda kullanılır)

Resmi İletişim Vergi / Müşavir

Unvan/Adres

Unvan

Adres

Yöre Posta

İl

İletişim

Telefon 1 (232) 2511087 gibi yazınız

Telefon 2

Fax

e-Mail

İmza yetkili kişi Yasal formlarda imza kısmında kullanılır

MHO8DERECE - İşyeri Tanımı

Kısa Ünvan (raporlarda kullanılır)

Resmi İletişim Vergi / Müşavir

Vergi Bilgileri

TC Kimlik No

Dairesi

Vergi No

Yöre

İl Adı

Daire Kodu

Ticaret Sicil

Şahıs firmasıdır

Müşavir

Adı

Soyadı

Vergi Dairesi

Vergi No

Oda.No

TC. Kimlik No

Telefon

e-Mail

İşyeri unvanı 50 karakter uzunluğunda bir alandır. Ancak beyannamelerde ilk 30 karakterlik kısmı kullanılacaktır. Bu bilgi ışığında uygun kısaltmalara yer verilebilir.

**Vergi No, Daire Kodu** bilgileri XML dosya adlarında ve beyannamelerde gerekli kısımlarda kullanılmaktadır. **T.C. Kimlik No, Vergi dairesi** ve **Kurum / Şahıs** firması bilgilerinin de diğerlerinde olduğu gibi doğru olarak girilmesi önemlidir. **"Şahıs Firmasıdır"** işaretlenirse vergi dairesi ve vergi nosu yerine şahsın T.C. kimlik nosu kullanılır!

### Fiş Detayları

**Fiş/Parametreler/Fiş Parametreleri** bölümüne girilir. **"Dengesiz fişler kaydedilmesin"** kutucuğu işaretlenir.

Fiş girişleri sırasında borçlu hesaplar toplamı ile alacaklı hesaplar toplamı birbirine eşit olmalıdır. Entegrasyonla oluşturulan muhasebe fişlerinde program bu dengeli mutlak surette sağlar. Söz konusu parametre var olan fişlerin kullanıcı tarafından değiştirildiği ya da elle yeni fiş girişi yapılacağı durumlar için geçerlidir. Dengesiz fişlerin kaydedilmesine program izin veriyorsa bu parametrenin işaretlenmediği anlaşılır.

MHO8DEMO - Fiş Genel Parametreleri Tanımı

Dengesiz fişler kaydedilmesin

Döviz Kur Şekli Döviz Satış

Fişlerde 2. kategori de kullanılır

Fiş detaylarında 'Tarih' sahası gözüksün

Fişler döküm sırasında sıralansın (kayıtlar yazıldığı gibi kalır)

Fiş dökümü yanım sayfaya yapılsın (A5,Letter-33)

Fiş Seviyelendirme Şekli Kebir+Muavin

Fiş Onayları

Ünvan	Adı
1	

## KDV Hesaplarının Tanımlanması (Özel Hesaplar Tanımı)

KDV hesaplarının program tarafından bilinmesi amacıyla **IFiş /Parametreler /Özel Hesaplar** bölümünden Hesaplanan KDV ve İndirilecek KDV için ilgili muavin hesaplar belirtilir.

	Oran	Te...	Te...	Kdv Hesap Kodu	Kdv Hesap Adı	Tevkifat Hesap Kodu	Tevkifat Hesap Adı
1	İndir.	1		191 01 001	İNDİRİLECEK KDV %1		
2	İndir.	8		191 01 008	İNDİRİLECEK KDV %8		
3	İndir.	18		191 01 018	İNDİRİLECEK KDV %18		
4	Tah.Ed.	1		391 01 001	HESAPLANAN KDV %1		
5	Tah.Ed.	8		391 01 008	HESAPLANAN KDV %8		
6	Tah.Ed.	18		391 01 018	HESAPLANAN KDV %18		
7							

Bu pencerede gerekli görülmesi halinde KDV tevkifatlarıyla ilgili hesaplar da ayrıca belirtilir. 191 ve 391 hesapların muavinlerinin KDV oranlarına göre ayrılması sırasında kullanılacak kodlama kullanıcının ihtiyacına göre belirlenebilir. (%1 KDV için 191 01 001 ve 391 01 001; %8 KDV için 191 01 008 ve 391 01 008... gibi.)

Aynı KDV oranı için birden çok KDV hesabı da tanımlanabilir. (%8 KDV için 191 01 008 ve 191 01 099 gibi iki ayrı hesap tanımlanabilir.) Fiş girişinde satırda **F7** tuşuna basıldığında anılan KDV **hesaplarının listesi** ekrana gelir ve birisi seçilebilir.

## e-Beyanname Parametreleri Tanımı

e-Beyanname olarak gönderilecek **XML** dosyalarının kaydedileceği adresi belirtir. **/Beyanname/Parametreler** bölümünden adres ile birlikte **Word Mutabakat Dosyaları** tanımlamaları yapılabilir. Bu bölümde vergi oranları ile birlikte **yasal limit** (8000 YTL) ve **yuvarlamalardaki alt sınır** (1 YTL) belirlenmektedir.

Word mutabakat dosyalarının tanımlanması zorunlu değildir. Mutabakat kullanılacaksa Word ekrana gelmeden önce **"Word Döküm Ana bölümü"** tanımlamak üzere **/Genel/Parametreler/Genel Parametreler** penceresi kullanılır.

## FİŞ GİRİŞ EKRANI ve GRİD'DEKİ ÖNEMLİ KAVRAMLAR

	Hesap Kod	Hesap Adı	Tarih	No	Açıklama	Borç Bedeli	Alacak Bedeli
Top						600,00	600,00
1	100 01	KASA HESABI	07.10.2008	0077451	SATIŞ FAT.	600,00	
2	BFrm 120 01 001	ABC A.Ş.	KDM 07.10.2008	0077451	SATIŞ FAT.		
3	600 03	YURT İÇİ SATIŞ GELİRİ	KDM 18 07.10.2008	0077451	SATIŞ FAT.		508,47
4	391 18	HES. % 18 KDV HESABI	KDV 18 07.10.2008	0077451	SATIŞ FAT.		91,53

Şekilde örnek olarak gösterilen fiş giriş ekranı yeni fiş kaydı ve daha önce girilen fişlerin düzeltilmesi işlemlerinde kullanılır. Grid alanındayken bulunduğunuz hücrede hangi fonksiyon tuşlarını (F3, F7, F8... gibi) kullanabileceğinizi ve görevlerini Durum Çubuğu'ndan öğrenebilirsiniz.

### Detay Belge No

Bir Muhasebe fişinde aynı anda birden çok faturaya ait bilgi yazılabilir. "Detay Belge No" fiş satırında 'No' kolonunda girilir ve fiş içindeki aynı Detay Belge No'ya sahip satırlar bir faturayı temsil eder. Boş bırakılması halinde ilgili satırın hangi belgeye ait olduğu program tarafından tespit edilemediğinden girilmesi zorunludur! Detay Belge No eski fişlerde açıklama alanına girilmişse **/Fiş/Servis İşlemleri/Açıklama İçinden Numara Ayrıştırma** adımıyla ayrıştırılabilir. Detaylar ilgili ekrandaki (?) butonunda anlatılmıştır.

### Satır Türü (BFrm, Ack)

Borç ve alacak bedeli için değer girilen satırlar için satır tipi alanı boştur. İki farklı amaç için kullanılır.

#### Kullanım Şekli 1 ("Ack")

İşlem açıklamalarının dışında fişe ait ayrıca ek açıklama belirtme ihtiyacı duyulduğunda boş bir satırda Hesap Kod alanında **F8**'e basılır. Satır tipi **"Ack"** olur. Fişteki ilgili kayıtların tarihi ve detay belge nosu aynen girilir. Açıklama alanına da istenilen ek açıklama yazılır. Bedel haneleri kapalı olduğundan satır tipi "Ack" olan bilgi satırlarının hesaplamalara bir etkisi yoktur.

## Kullanım Şekli 2 ("BFrm")

Bilindiği gibi aylık limitin (yazının hazırlandığı zaman 8.000 YTL idi) altındaki cirolar 'Diğer' adı altında gösterilir. Kasa'dan yapılan ve KDV'yi ilgilendiren tahsilat ve ödemeler de normalde 'Diğer' adı altında toplanır.

Kasa fişlerinde istenirse B Formuna esas cari hesap belirtilebilir. Bu amaçla kasa fişinde

- Yeni bir satır açılır (Araya eklemek için [Insert]).
- Hesap kodu kısmında F3'e basılır ve arak hesap tipi ile 'B Form hesabı' yapılır.
- Bu satırın borç/alacak kısmı otomatik olarak kapanır (Bilgi amaçlı olduğu için)
- Bu satıra Detay Belge No kısmına ilgili belge no yazılır, Hesap kodu kısmına 120, 127, 129, 320, 329 gibi ilgili cari hesap yazılarak hangi cari ile ilişkili olduğu belirtilir.
- Artık bu tarz belgeler 'Diğer' adı altında değil, anılan 'B Form hesabı' (Satıcı/Müşteri) cinsinden değerlendirilecektir.
- Şüphesiz ki bu cari hesabın toplam cirosu limitin altında ise yine 'Diğer' adı altında toplanacaktır.

Nakit alım ve satışlarda cari hesap yerine kasaya borç/alacak kaydı girilmektedir. Bu durumda muhasebe fiş kaydına bakılarak ilgili kaydın hangi cari hesapla ilişkili olduğu belirlenemez. Dönem içinde toplam cirosu limiti aşmayan cari kayıtlar "diğer" başlığı altında toplanarak beyan edildiğinden sorun yaşanmaz. Ancak ilgili cari hesabın dönem içi cirosunun limiti aşması söz konusu ise muhasebe fişi girilirken nakit işlemin hangi cari hesapla ilişkili olduğu kasa satırı altına girilecek "BFrm" ibaresi ile belirtilir.

"BFrm" kullanılarak mahsuplarda geçen kasa kayıtları cari hesaplarla ilişkilendirilebilir. POS kartı ile tahsilat işleminde de "BFrm" kullanılarak tahsilatın hangi müşteriye ait olduğu belirtilebilir.

## Hesap Çalışma Tipi ve KDV oranı (\*\*ÖNEMLİ\*\*)

Muhasebe fiş satırında bulunan 'Çalışma Tipi' sahası KDV Beyannamesi ve B Formları için hayati derecede önemli bir kavramdır. Klasik Muhasebe fişlerinden B Formlarının tam olarak belirlenmesi imkansızdır. Fiş satırında geçen 'Çalışma Tipi' KDV açısından şu ayrımları verir:

**KDM** – KDV Matrahı

**KDV** – KDV

**TEV** – KDV Tevkifatı

**ISK** – Fatura İskontosu

**KDI** – İlave edilen KDV Matrahı

Bilindiği gibi B Formu için sadece KDV'ye esas matrah (Net Satış Cirosu) gereklidir. Bu yüzden ayrımlardan Brüt KDV Matrahı (KDM) ve İskonto (ISK) sahaları B Formu için önemlidir. Diğer tipler sadece KDV beyannamesi için önemlidir. Aynı Detay Belge No için KDM değerinden ISK değeri çıkarılınca elde edilen rakam B Formundaki belge bedelini oluşturur.

Satırdaki KDV oranı B Formu için zorunlu değildir. Ancak KDV beyannamesi için zorunludur. Ayrıca KDV kontrol Raporu ile tutarsızlık araştırması sırasında önemli ölçüde yardımcı olur. Bu yüzden satır KDV oranının belirtilmesi zorunlu olmamasına rağmen çok büyük fayda sağlar.

## FİŞ GİRİŞİNDE DİKKAT EDİLECEK KURALLAR

B Formunu alabilmek için fiş girişi sırasında hem Detay Belge No hem de Satır Çalışma tipinin belirtilmesi gerekir. Detay Belge No elle verildiği halde Satır çalışma tipi ve KDV oranı şu şekilde belirlenebilir.

Hesap kod tanımında zaten çalışma tipi ve KDV oranı belirtilmiş olabilir. Özellikle 15, 60, 74, 76, 77 hesaplarında çalışma tipi ve KDV oranı verilirse fişe doğrudan bu bilgi geçer. Hesap planında bu tanımın yapılması zorunlu değildir ama önemli ölçüde rahatlatır. Her KDV oranı için ayrı bir hesap açılması tavsiye olunur. Ancak belirtilen hesap birden çok KDV'yi destekleyecek ise KDV oranının fişte belirtilmesi gerekecektir. Fişte hesap kodu yalnızca Hesap çalışma tipi ve KDV oranı fiş satırında doğrudan gözükecektir.

## MUHASEBE FİŞİNDE OTOMATİK KDV AYIRMA

E1 ile fiş girişinde ya da düzeltme işlemlerinde brüt tutar verilerek F7 ile KDV ayırımı yapılabilir.

Klasik yöntemle muhasebe kayıtlarının tutulduğu işletmelerde çok sık kullanılan bu olay aynı zamanda satır çalışma tipi ve KDV oranını otomatik olarak belirlemek amacıyla kullanılabilir.

Aşağıdaki ekran görüntüsünden de anlaşılacağı gibi F7 ile ayırım durumunda KDV hesabı ve oranı seçilir.

KDV rakamı orana göre otomatik olarak hesaplanır.

KDV ayırım ekranında Tamam butonu ile;

F7 tuşu ile ayırımın başladığı satır KDV Matrahı (KDM) kabul edilir. Ayrıca KDV oranı satıra işlenir.

F7 ile ekranda seçilen KDV hesabı yeni bir satıra işlenir ve Çalışma tipi olarak KDV (KDV) gösterilir. Ayrıca KDV oranı satıra işlenir.

B Formu için gerekmemekle birlikte Tevkifat hesabı da kullanılmış ise KDV Tevkifat (TEV) diye belirtilir.

F7 ile gelen listedeki hesaplar */Fiş/parametreler/Özel Hesaplar* kısmından tanımlanmıştır.

Özel Hesaplar Listesinde aynı KDV oranı ve aynı KDV tipi (İnd./Hes.) için birden çok muavin hesap tanımlanabilmesi sağlanmıştır. (\*\*YENİ\*\*)

Otomatik KDV ayırma ile ilgili ekran görüntüleri.

**MHOBDERECE - Fiş Girişi**

Dosya Hesap

Tarih: 01.08.2008 Cuma

Tip: Tahsil No: 2

İşlem: Normal (N) Açıklama: ABC LTD. ŞTİ. PEŞİN SATIŞ

Hesap Kod	Hesap Adı	Tarih	No	Açıklama	Borç Bedeli	Alacak Bedeli
Top					900,00	900,00
1	100 01 001 KASA YTL	01.08.2008	443	Muhtelif Tahsilat	900,00	
2	600 01 018 %18 KDVEY ESAS SATIŞ GELİRİ KDM	18 01.08.2008	443	ABC LTD. ŞTİ. PEŞİN SATIŞ		900,00

**MHOBDERECE - Tahsil Edilen Kdv**

Asıl: 762,71

Tevkifat: 0,00

Kdv: 137,29

Toplam: 900,00

Açıklama: ABC LTD. ŞTİ. PEŞİN SATIŞ

%	Tev.Oran	Kdv Hesap	Kdv Hesap Adı	Tev.Hesap	Tevkifat Hesap.
1		391 01 001	HESAPLANAN KDV %1		
8		391 01 008	HESAPLANAN KDV %8		
18		391 01 018	HESAPLANAN KDV %18		

Bedel F8:Fiş, F3:Hesap Bakiye, F7:Kdv Ayır 600 01 018: -267,80 TL

**Bedel hanesindeyken F7 tuşuna basıldığında KDV Ayırma işlemi yapılır.**

**Alım/satış işlemine bağlı olarak 191'li veya 391'li hesaplar ekrana gelir. Seçim yapılarak işlem tamamlandığında Satır Tipleri (KDM, KDV, Tevkifat ve oranları) de otomatik olarak program tarafından verilir!**

Otomatik KDV ayırma sırasında hesabın bedel hanesine bağlı olarak Alacak Bedeli bölümündeyken F7'ye basılmışsa Tahsil Edilen(İndirilecek) KDV, Borç Bedeli bölümünde F7'ye basılmışsa da Hesaplanan KDV penceresi açılır ve sadece başlığa uygun hesaplar görüntülenir.

**MHOBDERECE - Fiş Girişi**

Dosya Hesap

Tarih: 01.08.2008 Cuma

Tip: Tahsil No: 2

İşlem: Normal (N) Açıklama: ABC LTD. ŞTİ. PEŞİN SATIŞ

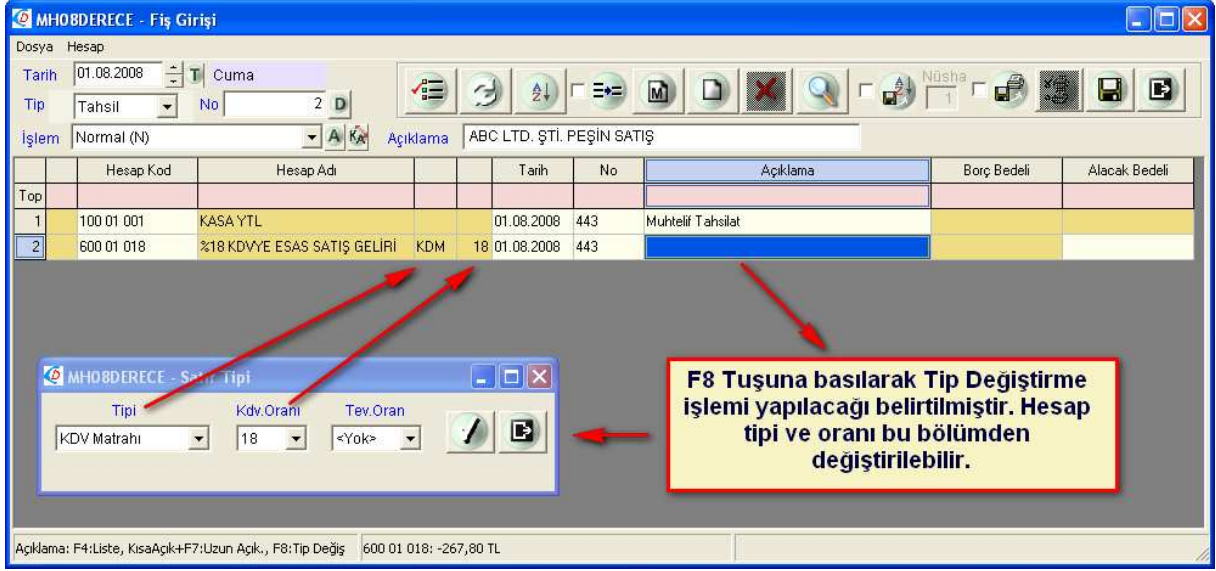
Hesap Kod	Hesap Adı	Tarih	No	Açıklama	Borç Bedeli	Alacak Bedeli
Top					900,00	900,00
1	100 01 001 KASA YTL	01.08.2008	443	Muhtelif Tahsilat	900,00	
2	600 01 018 %18 KDVEY ESAS SATIŞ GELİRİ KDM	18 01.08.2008	443	ABC LTD. ŞTİ. PEŞİN SATIŞ		762,71
3	391 01 018 HESAPLANAN KDV %18 KDV	18 01.08.2008	443	ABC LTD. ŞTİ. PEŞİN SATIŞ		137,29
4						

HesapKod F4:Koda, F6:Ada göre liste, F8:EkAçıklama

Otomatik KDV ayırma işlemi **PARALOG®** programlarının güçlü özelliklerinden biridir ve KDV ayırma işleminin yapılacağı tüm ekranlarda kullanılabilir. Brüt tutarın yazıldığı kutuda F7 tuşuna basılarak yapılan KDV ayırma işlemi hız ve doğruluk açısından önemlidir. Yuvarlamalara bağlı olarak oluşan kurş farkları bu yöntem kullanıldığında ortadan kalkar.

## FİŞ GİRİŞİ EKRANINDA HESAP ÇALIŞMA TİPİ, KDV ve TEVKİFAT ORANLARININ DEĞİŞTİRİLMESİ (\*\*YENİ\*\*)

Satırdaki hesabın çalışma tipi, KDV oranı ve varsa tevkifat oranını belirlemek ya da değiştirmek için Detay Belge No veya Açıklama alanındayken F8 fonksiyon tuşu kullanılır.



Satır tipi ile birlikte **KDV oranı** ve varsa **Tevkifat oranı** da belirtilebilmektedir.

Fiş ekranında görüldüğü gibi elle Çalışma tipi ve KDV oranı verilebilir. Birden çok KDV oranını destekleyen KDV matrahı tipindeki hesaplar için hesap kodu tanımında KDM yazılmış ise fiş satırına aynen gelir. F8 ile sadece KDV oranı belirtilerek devam edilebilir.

Bu şekilde işlenen fişlerin genel anlamda B Formu için uygun olduğu söylenebilir.

B formları oluşturulurken verilerde cari hesap veya cari hesap dışı kayıtlar bulunur. Yapılacak analiz sonrasında yasal limit altında kalan cirolar ile cari hesap dışı kayıtlar "**Diğer**" adı altında toplanacaktır. Limit ve üzerindeki cirolar ise cari hesap bazında ayrı ayrı belirtilecektir.

### İpuçları :

- **F7 KDV Ayır** kullanılırsa Hesap planında tip belirtiminin yararı yoktur. Ayrıca bir hesap farklı KDV oranları için ortak matrah olarak kullanılabilir. Fişte bu seferlik hangi KDV oranı kullanıldığı belirtilir.
- Fiş içinde **Detay Belge No** kısmında **F8** ile ayrıca **satır tipi** belirtilebilir. Böylece fişler elle düzenlenerek KDV Beyannamesi veya B Formu alınabilecek duruma getirilebilir.
- Fiş satırlarında **Detay Belge No** girilmesi **KDV** ve **KDM** ayrımlarının doğru biçimde yapılabilmesi için zorunludur. Birden çok belgenin veya işlemin aynı fiş kullanılarak topluca işlenebildiği düşünülürse belgeleri ayırmada **Detay Belge No** bilgisi hayati önem taşır. Fişlerde girilen her **Detay Belge No** B Formunda ayrı bir belge olarak gözükecektir.

- Yeni versiyonla 127 hesaplar da cari hesap kabul edilecektir.

Bu Durumda :

\* Bir detay belgede kebir kodu **120,127,129,320,329** ile başlayan hesaplar

\* Detaylı Hesap Kod listesinde “B formuna esastır “ denilen tüm hesaplar (120,127,129,320,329 dışındaki hesaplardan biri de olabilir)

\* Fiş içinde kayıt tipi F3 ile “BFrm” olarak belirlenmiş satırlardaki tüm hesaplar

detay belgenin cari hesabı olarak kabul edilmektedir. Bunların dışında kalanlar “Diğer” olarak kabul edilecektir.

- Fiş satırındaki çalışma tipi ve KDV oranına bakılacağından beyanname tanımında sadece tanım kaydı oluşturulur ve tanım için bir hesap vs verilmez.

Program tarafından hesaplanan ve ekrana dökümü alınan B formlarında herhangi bir yanlışlık tespit edilmediği takdirde XML dosya oluşturma işlemi yapılır. Hatalı veya tutarsız kayıtlara rastlandığında ise aşağıda belirtilen kontrol ve düzeltme işlemleri tamamlanarak XML dönüşümü yapılır.

### **Cari hesaplarda B Formu bilgileri ve Konsolide Hesap (\*\*YENİ\*\*)**

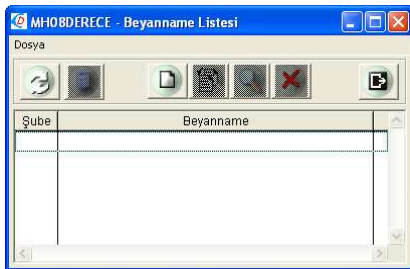
Muhasebe hesap kodlarında bulunan 120, 320 benzeri hesaplarda (120, 127, 129, 320, 329 Hesaplar) satıcı ve müşteri tanımları bulunmaktadır. Bu cari hesapların B Formunda vergi dairesi, numarası, TC kimlik numarası (sadece şahıslar için) gibi bilgilere ihtiyaç vardır.

**/Hesap Kod/hesap Kod Listesi (Detaylı)** kısmında 120, 320 gibi muavinlerde “**B Formuna esas bilgiler**” tanımlanabilir. Bu bilgiler Excel’de hazır durumda ise toplu yükleme de mümkündür. Yeni sürümde 127 kodlu hesaplar da cari hesap şeklinde yorumlanıyor. Böylece kebir kodu 120, 127, 129, 320 ve 329 olan hesaplar cari hesap olarak kabul edilir.

Anılan tanımda bulunan ‘**Konsolide B Form Hesabı**’ birden çok muhasebe hesabının aynı cari hesabı temsil ettiği durumlarda kullanılabilir. Cari hesabın hem satıcı hem de alıcı olması veya aynı cari hesabın farklı şubelerinin ayrı ayrı hesaplarda belirtildiği durumlarda bu kod kullanılabilir. Bu yapı özel bir durum teşkil ettiği için **yazının sonunda ayrıca detaylı şekilde irdelenecektir.**

### **B FORM TANIMI VE ALINMASI**

Programda sıkça kullanılacak olan beyannameler için ayrı bir bölüm oluşturulmuştur. **/Beyanname/Beyanname Listesi** komutu kullanılarak yeni beyanname tanımlaması yapılır. Sadece tanım kaydı oluşur, tanım için bir hesap vs verilmez! (Fiş satırındaki çalışma tipi ve Detay Belge No’ya bakılacağı için).





**Yeni (Ins)** düğmesine basılır ve beyanname tiplerine ulaşılır. Ekrana gelen pencereden beyanname tipi seçilir. Bu ekran ile programda kullanılacak beyannameler tanımlanabilir, listesi alınabilir ve seçilen bir beyanname hesaplatılarak döküm alınabilir.

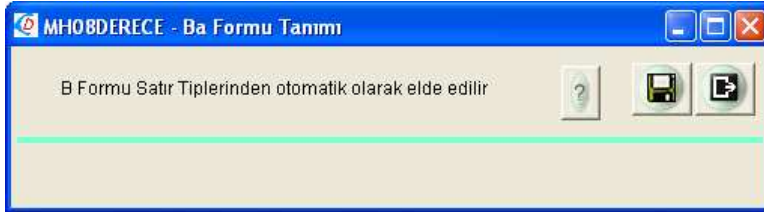


Beyanname Tipleri:

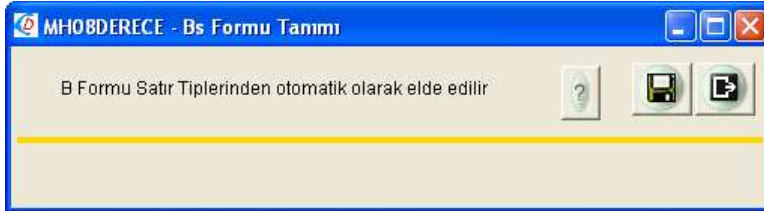
**KDV Beyannamesi**  
**Muhtasar Beyanname**  
**Kurumlar Geçici Vergi Beyannamesi**  
**Gelir Geçici Vergi Beyannamesi**  
**Bs Formu**  
**Ba Formu**



**Seç [Enter]** tuşuyla işaretlenen beyanname tipinin oluşturulmasına başlanır.



Ba ve Bs formları için işlem tekrarlanır. Her iki form için farklı renkler kullanılmıştır.

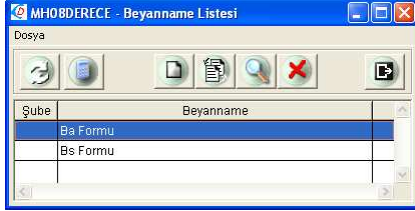


Dikkat edilirse formla ilgili herhangi bir hesap belirtilmemiştir. Kaydet butonuna basılarak form oluşturma işlemi tamamlanır.

Yukarıdaki işlemler Ba ve Bs formlarının her biri için tekrarlanır.

## B FORMLARININ ÇALIŞTIRILMASI VE DÖKÜM ALMA

**/Beyanname/Beyanname Listesi** ekranına gelinir. Daha önce tanımlanan B formlarından biri (Ba & Bs) seçilir.



**Hesapla ve Dök** tuşuna basılır. Seçilen B formu için **Hesap ve Döküm İşlemi** penceresi açılır. Bu penceredeki kontroller önemlidir.



**XML olarak kaydet:** Formu XML formatında ve **/Beyanname /Parametreler** bölümünde verilen adrese kaydeder. Söz konusu dosya e-Beyanname olarak web üzerinden gönderilebilecektir.



**Ekrana:** Formun çıktısını incelemek üzere ekrana gönderir ve herhangi bir dosya oluşturmaz.



**Excel'e Gönder:** B formunu bir Excel dosyasına çevilir ve Microsoft Excel programı ile açar.



**Yardım:** Seçilen B formu ile ilgili ayrıntılı yardım görüntüler.

**Dönem Tipi:** 2008 yılı için aylık olarak istenmektedir. Aylık seçeneği program tarafından otomatik olarak işaretlenmiştir.

**XML Dosya Kodu:** Beyannamenin XML formatlı olarak alındığı durumlarda ilgili adrese kaydedilirken hangi isim altında saklanacağını bildirir.

**Firma Tipi:** Şirket tanımında belirtilen firma tipi burada bildirilir.

**Beyanname Tarihi:** Beyannamenin düzenlendiği tarihi belirtir. İstenirse değiştirilebilir.

**Dönem (Ay):** B formları aylık olarak düzenlendiğinden bu liste kutusundan ilgili dönem seçilir.

**Yeniden hesapla:** B formunun yeniden hesaplanması ve değişen fişlerin de hesaplama dahil edilmesini sağlar.

**Limit Olmaksızın tek tek göster (Test) :** Bu seçenek işaretlendiğinde **Limit=0** kabul edilir ve yasal limitin altında kalan kayıtlar da belge bazında görüntülenir. Toplam kaç belge bulunduğu ve cari bazında toplamlar alınabilir. Özellikle **"Diğer"** başlığına dahil edilen kayıtların gözden geçirilmesinde faydalı bir yöntemdir.

**Belge No ve Tarih yazılsın ve sıralansın (Test):** Limit altında kalan cari hesaplar ve herhangi bir cari hesapla ilişkisi olmayan gelir-gider kayıtlarının toplam değerleri ile değil de kalem bazında detaylı olarak inceleneceği durumlarda kullanılır. Limit olmaksızın tek tek göster seçeneğinin yeterli olmadığı durumlarda rakamların doğruluğunu daha ayrıntılı bir şekilde kontrol etme imkanı sağlar. Bu çıktıya uygun şekilde detay belge numarası kırılnmalı bir döküm ile karşılaştırma yapılarak hangi belgelerde sorun olduğu ortaya çıkarılabilir.

Asıl çıktı (**XML Dosya**) alınmadan önce Ekrana bilgi alınır ve kontrol edilir.

**\*\* Kdv analizi ile B Form dökümü arasında yuvarlama farkı çıkabilir \*\***

Vergi No: **KORDON - 3150524520**  
Dönem **01.03.2008 -> 31.03.2008**

Satıcı	Satıcı Ünvanı	Vergi Daire	Vergi No	TC Kimlik	Sayı	Ciro
320 001	ABC KİMYA A.Ş.	BÜYÜK KURUMLAR VE	1231231238		6	72.588
320 002	EĞELİLER LTD. ŞTİ.	KORDON	3434343434		7	12.090
320 060	TUNÇAY İLAÇ	MENEMEN	3333333333		4	34.773
320 095	PGR YALITIM	KONAK	6666666666		6	8.040
320 101	TURUNCU TARIM SAN. TIC. LTD. ŞTİ.	ALIAĞA	7777777777		3	51.670
** Diğer **	Diğer 35 Cari Hesap				43	39.661
					<b>69</b>	<b>218.822</b>

**\*\* Kdv Oran Analizi \*\***

Kdv Oranı	Ciro
0	251
1	13.538
8	149.115
18	55.928
	<b>218.831</b>

Rapor başlığında rapora konu olan şirketin vergi dairesi ve vergi numarası ile raporun hangi dönem için alındığı bilgisi bulunur. Resimdeki rapor örneğinde görülebileceği KDV oran analizi bölümünde oranlara göre KDV ciro dağılımları gösterilmektedir. Burada yuvarlamalardan kaynaklanan farklılıklar oluşabilecektir. (Versiyon 3.6.6.7)

Diğer tüm raporlarda olduğu gibi B Form raporlarını da Excel'e aktarabilirsiniz.

Microsoft Excel - TMP10847.3

Dosya Düzen Görünüm Ekle Biçim Araçlar Veri Pencere Yardım

Arial Tur 10 % 100

A	B	C	D	E	F	G
1	<b>DERECE TEST</b>					
2	Ba Formu					
3	<b>** Kdv analizi ile B Form dökümü arasında yuvarlama farkı çıkabilir **</b>					
4						
5	Vergi No: KORDON - 3150524520					
6	Dönem 01.03.2008 -> 31.03.2008					
7						
8	Satıcı	Satıcı Ünvanı	Vergi Daire	Vergi No	TC Kimlik	Sayı
9	320 001	ABC KİMYA A.Ş.	BÜYÜK KURUMLAR VD	1231231238		6
10	320 002	EĞELİLER LTD. ŞTİ.	KORDON	3434343434		7
11	320 060	TUNÇAY İLAÇ	MENEMEN	3333333333		4
12	320 095	PGR YALITIM	KONAK	6666666666		6
13	320 101	TURUNCU TARIM SAN. TIC. LTD. ŞTİ.	ALIAĞA	7777777777		3
14	** Diğer **	Diğer 35 Cari Hesap				43
15						<b>69</b>
16						<b>218822</b>
17						
18	<b>** Kdv Oran Analizi **</b>					
19	Kdv Oranı	Ciro				
20		251				
21	1	13.538				
22	8	149.115				
23	18	55.928				
24		<b>218831,46</b>				

## B FORMLARININ İÇERİĞİ

B Form hesabında Cari hesap veya cari hesap dışı(Kasa gibi) kayıtlar bulunur.

Limit altındaki cari hesaplara ait cirolar ile cari hesap dışı kayıtlar '**Diğer**' adı altında toplanır.

Fiş satırlarında KDM, KDV, ISK gibi satır tipleri belirtilebilir. Bu tipler

- Hesap kodu tanımındaki tipin otomatik gelmesi
- Satırda Detay Belge No kısmında F8 ile elle
- Bedel kısmında F7 ile KDV ayrıştırarak

gibi yöntemler ile belirlenebilir.

Fişlerde KDM - KDV Matrahı olan satırlar bulunur.

Bu satırlar ile aynı detay numarasına sahip iskonto (*ISK*) satırları ve cari hesap satırları (*120, 127, 129, 320, 329*) bulunur. (127'li hesaplar da cari hesap olarak değerlendirilmektedir.)

Cari hesap satırları yok ise Kasa gibi toplam bedelin yazıldığı satır bulunur.

KDV Matrahından varsa iskonto düşülerek Ciro bulunur.

Cari hesap satırı varsa cari hesap bazında belgeler biriktirilir. Cari hesap satırı yoksa ciro rakamı '**Diğer**' adıyla toplanır.

Cari hesap bazında biriktirilen cirolar toplamı limitin altında ise bunlar doğrudan '**Diğer**' ciroya eklenir.

Kalan cari hesaplar B formunda tek tek gösterilir.

Benzer ifadeler (?) kısmında anlatılmıştır.

HATIRLATMA: Kasa fişleri işlenirken (veya düzeltme yaparken) cari hesabın bulunmadığı durumlarda, F3 tuşuna basılarak açıklama satırı ekler gibi "BFrm" tipli bir satır oluşturularak ilgili cari hesap belirtilebilir.

## ESKİ KAYITLARIN DÜZENLENMESİ

Eski kayıtlar bu şekilde işlenmemiş ise en önce eski kayıtların tahmini olarak düzenlenmesi gerekir. Daha sonra bir Kontrol raporu ile olası hatalı durumlar raporlanarak elle hızlı düzenleme yapılabilir.

Bu işlem öncesinde */Fiş/Parametreler/Özel Hesaplar* kısmında KDV oranları için Tahsil edilen ve İndirilecek KDV hesapları belirtilmiş olmalıdır. Ayrıca Tevkifat oranları için *Tevkifat hesap kodları* belirli ise belirtilmelidir

### Özel Hesaplardaki KDV Hesaplarını Baz Alarak Fiş Kayıt Tipi Düzeltme

*/Fiş/Servis İşlemleri/Fiş Satırlarında Ba,Bs için Tip Düzeltme* adımıyla toplu düzenleme yapılır. Bu durumda fiş içindeki satırların KDV veya KDV matrahı olup olmadığı ve KDV oranı tahmini olarak belirlenir.

Bu adım temel olarak Özel hesaplardaki KDV hesaplarını baz alarak fiş satırlarında düzeltme yapar. Gerekirse fişlerde oluşan tiplere göre hesap planında ek düzenleme yapılabilir.

Bunun haricinde hesap planındaki çalışma tipine bakarak fişte düzenleme yapan ayrı bir düzenleme adımı daha vardır. Bu adım bunun tam tersi çalışır. Özel hesaplara göre fişler düzenlenir. Fişlerden hesap planı düzenlenir.

*(3.6.6.5 versiyonuna eklenen bu özellik hakkında aşağıda farklı bir başlık altında daha ayrıntılı bilgi verilmektedir.)*

Hesap tipi düzgün ayarlanırsa Ba, Bs formları yanısıra KDV beyannamesinin bir kısmı da otomatik olarak çıkar.

Bu işlem için şu yöntem uygulanır:

- Fişdeki 191, 391 hesaplar bulunur.
- Bu satırların KDV satırı olduğu düşünülür (Özel durumlar olabilir).
- Fiş Parametrelerinde Özel hesaplar kısmında 191, 391 hesapların hangi KDV oranına ait olduğu belirtilmiş idi.
- Bu durumda fişlerde bu KDV satırlarının KDV oranları belirlenir.
- Fişdeki KDV çalışma tipine sahip satırlar ile aynı borç/alacak'a ve KDV satırındaki detay belge no'ya sahip diğer satırlara bakılır.
- Bu satırlardaki hesaplar 15, 18, 24, 25, 26, 28, 38, 6, 7 ile başlıyorsa bu satırın KDV Matrahı (KDM) olduğu düşünülür (Özel durumlar olabilir).
- Ayrıca bu satırlardaki KDV oranı olarak KDV satırındaki KDV oranı esas alınır.
- KDV satırına ters Borç/Alacak'a sahip 136 hesap kullanılmış ise bunun tevkifat olduğu düşünülür. Tevkifat oranı için Fiş özel hesaplar kısmına bakılır.
- Bu bilgiler ışığında hesap planında bu hesapların çalışma tipi (KDM, KDV ..) ve KDV oranı belirlenmeye çalışılır (Özel durum olabilir).
- Hesap tipi düzeltilecek satır Açılış, Kapanış mahsuplarında veya BEY,YAN,KAP gibi Beyanname, Tablo, Bilanço almak için ekstra oluşturulan mahsuplarında gözüküyor ise bu satır atlanarak işlem yapılmaz. İlgili Servis adımı (?) kısmında benzer açıklamalar yapılmıştır.

Bazı özel durumlar için gerekmediği halde satır tipi fazladan belirtilebilir. Bunların temizlenmesi gerekir.

- 191, 391 hesapların dönem sonunda 360 hesaba virmanı için bu satırların KDV tipinde olmaması gerekir. Bu virman ne B Formu ne de KDV Beyanname için anlamlıdır.
- Fişe bakarak hesap kodunun satır tipi ve oranı belirlenir. KDM tipindeki hesap kodları için ilk rastlanılan KDV oranı alınır. Oysa aynı Faturada (Aynı Detay Belge No için) birden çok KDV oranı olabilir ve KDM satırlarının KDV oranı hatalı belirlenmiş olabilir. Bunların düzenlenmesi gerekir.
- İskonto (**ISK**) satırları belirlenemez. KDV kontrol raporunda bu tarz farklar belirlenecektir.
- Tevkifat varsa bunlarda oran belirlememiş olacaktır. Aslında Tevkifat B Formu için gerekmemesine rağmen bir kez düzeltme ile KDV Beyannamesine ait bilgilerin de hazırlanması çok iyi olacaktır.

MHOBTEST - Fiş Kayıt Tip Düzeltme İşlemi

Başılı: [Tarih] [No] [Fiş Tipi: Hepsi] [Hesap Kodu: B]

Sonlu(F5:B->S): [Tarih] [No] [Hesap Kodu: K A]

Düzgün olsa bile düzenle

Fiş kayıtlarına göre hesap kodunu da düzenle

Tip düzeltme işlemi;

- Tarih aralığı
- Fiş Numarası aralığı
- Fiş Tipi
- Hesap Kodu

alanlarına göre sınırlar belirlenerek yapılabilir.

Yapılan tüm düzenlemeler sadece Detay Belge No kısmında bilgi olan satırlarda yapılır.

Normalde çalışma tipi belirlendikten sonra 2. kez aynı hesapta düzenleme yapılmaz. **'Düzgün olsa bile düzenle'** ifadesi ile herhangi bir tip belirtimi yapılmamış gibi düzenleme yapılır.

Düzenlemenin eski dönemler için yapılması gerekebilir. Bu durumda tarih aralığı vererek yeni ve düzgün girilen kayıtlar konulabilir.

**'Fiş kayıtlarına göre hesap kodunu da düzenle'** opsiyonu işaretlenirse fişlerde hesap kodlarının tahmini çalışmasına bakarak hesap kodunun çalışma tipi ve KDV oranı da düzenlenebilir.

Aynı hesap kodu birden çok KDV oranı için kullanılmış ise en küçük orana uyarlanır.

Burada yapılacak düzenlemeler sadece yardımcı olmak amaçlıdır ve özel durumlar nedeniyle tamamı düzenlenemez. Bu yüzden '**KDV Kontrol Raporu**' kısmından ek düzenleme gerekir.

KDV kontrol Raporu kısmındaki hızlı değişiklik yardımıyla tutarsızlıklar giderilmelidir.

Eski kayıtlara ait fiş tipleri düzenlendikten sonra KDV Kontrol raporu alınarak KDV ayrımlarının doğruluğu denetlenir.

## **Hesap Planına Göre Fiş Kayıt Tipi Düzenlemesi** (Versiyon 3.6.6.5 ile eklendi)

**/Fiş/Servis İşlemleri/Hesap Koduna göre Fişlerde Ba, Bs için Tip Düzeltme** adımı hesap planına bakılarak satır tipinin ve KDV oranının düzenlenmesini sağlar.

NOT: Bu servis adımı 3.6.6.5 versiyonunda programa dahil edilmiş, versiyon 3.6.6.7 ile de son şeklini almıştır.

Bu adımın amacı hesap planına bakarak satır tipinin ve KDV oranının düzenlenmesidir.

Bu düzenlemede hesap planında her KDV oranı için hesapların düzgün olarak ayrılması durumunda anlamlıdır. Aynı hesap için farklı KDV oranı kullanılacak ve fişte değiştirilecek ise bu düzenleme yanıltıcı sonuçlar verebilir. Ancak hesabın çalışma tipi ve KDV oranı hiç değişmeyecek ise son derece düzgün bir düzeltme elde edilebilir.

Bu amaçla hesap koduna bakarak fiş satır detayındaki tipler KDM, KDV, TEV, ISK vs gibi yapılır. Hesap kodunda çalışma tipi boş ise normalde bu hesap için fiş satırlarına müdahale edilmez. Ancak 'Hesap kodu çalışma tipi boş olanlar da gözönüne alınsın' seçimi işaretli ise bu sefer hesap kod tanımında tipi boş olanlara da bakılır.

Seçim ekranında hesap kodu aralığı verilebilir. Bu durumda sadece belirtilen hesaplara bakarak fiş satırlarında tip düzeltimi yapılır.

Bu işlem sonrası istenirse fişlerde İskonto(ISK) ve Tevkifat(TEV) satırları için ek düzenleme yapılabilir. Bu hesaplar genelde KDV oranından bağımsızdır. Bu nedenle hesap kodlarına bakarak fiş satırlarında sadece ISK, TEV gibi tip belirtimi yapılır. Oysa fişin detay belge numarasına ait KDM, KDV, ISK, TEV tiplerinde aynı KDV oranına ait olanlara bakarak KDV kontrol raporu oluşturulur. Bir faturada aynı detay numaraya sahip satırlarda bir KDV oranı için KDM - ISK değeri Net ciroyu gösterir. KDV + TEV ise toplam KDV'yi gösterir. (KDM - ISK) değerinin ilgili KDV oranı ile yüzdesi alınırsa bu orana ait (KDV + TEV) değerleri toplamı elde edilmelidir. KDV kontrol raporu bu tarz düzensizlikleri gösterir.

Bu düzenleme opsiyoneldir. Seçimlerde 'İskonto(ISK) ve Tevkifat(TEV) için fişleri düzenle' denirse şu kontrol yapılır:

Belirtilen tarih aralığı ve fiş tipine sahip fişlerde detay belge no bazında gruplama yapılır. TEV ve ISK hesapları farklı KDV oranları için kullanılıyor olabilir. Bu durumda bu hesaplarda Belge no bazında görülen KDV'lerden oranı en küçük olan esas alınarak kaydedilir. Bu tahmini bir işlemdir. Zaten 'KDV Kontrol raporu' için farklar sırtır ve hatalı eşleştirme yapılmış ise elle düzenleme yapılır.

Satır tipi düzeltme işlemi her fişe uygulanmaz.

Bu işlem tarih aralığı uygun bile;

- Açılış fişinde
- Kapanış fişinde
- BEY, YAN, KAP işlem kodlu fişlerde uygulanmaz.

Bunun yanısıra detay belge no bazında gruplama yapılırken bir grup içindeki hesaplarda 191 veya 391 yoksa - yani bu belge zaten KDV'yi ilgilendirmiyor ise - bu detay belge no için de düzenleme yapılmaz.

Bu işlem geçmişe yönelik olarak uygulanmak istenirse tarih aralığı ile yakın zamanlar için değişiklik yapılması önlenebilir.

Düzenleme sırasında hesap kodunun KDM, KDV vs tipinin aktarılacağı fiş kayıtlarında tip belirtiminin önceden yapılıp yapılmadığına bakılır. Varsa bir düzenleme yapılmaz.

Eğer '**Düzgün olsa bile düzenle**' opsiyonu işaretli ise bu durumda önceden satır tipinin belirlenip belirlenmediğine bakılmaksızın fiş kayıtlarında düzenleme yapılır.

'**Hesap kodu çalışma tipi boş olanlar da göz önüne alınsın**' ile hesap planında sonradan boşaltılmış çalışma tipleri varsa bunların ilgili fişlerde de temizlenmesi sağlanır.

Eğer 'İskonto(ISK) ve Tevkifat(TEV) için fişleri düzenle' opsiyonu işaretlenirse ilgili fişlere ait TEV ve ISK hesapları incelenir ve yukarıda açıklandığı biçimde düzenleme yapılır.

## KDV KONTROL RAPORU

Tutarsız durumları belirlemek amacıyla **/Rapor/KDV Kontrol Raporu** ile çıktı alınabilir.

Kontrol için en az fark bedeli alanına yazılacak değer altında kalan farklar gösterilmeyecektir.

Yuvarlama işlemlerinden kaynaklanan farkları görmemek için örneğin **0,05** gibi bir değer girilebilir.

KDV kontrol raporu alınırken sadece bilgi amaçlı olarak ekrana (düz metin ya da sayfalı ön izleme şeklinde) alınabilir. Yazıcıya, Excel'e veya bir dosyaya aktarılabilir.

KDV Kontrol Raporu penceresinde "**Toplu Değişiklik Ekranında göster**" butonuna basılırsa sorunlu kayıtların (fark veren kayıtlar) listesi alınır.

## KDV KONTROL RAPORU'NUN ÇALIŞMA ŞEKLİ

- Muhasebe fişi içindeki Detay Belge No'ya göre satırlar gruplanır.
- Her grup içindeki KDV matrah(KDM) ve KDV oranları belirlenir.
- Varsa İskonto satırları (ISK) ve KDV oranı belirlenir.
- KDV oranı bazında net matrah bulunur.
- KDV oranına göre oran bazında tahmini KDV bulunur.
- Gruplanmış satırlardaki KDV (KDV) ve KDV oranları belirlenir.
- Hesaplanan ile elde edilen arasındaki farka bakılır.
- Bu fark kullanıcı tarafından verilen bir limitten daha fazla ise bu satır grubunun (yani fatura) tutarsız olduğu düşünülür.
- Bu yapı sayesinde ISK bilgisi belirlenmemiş, TEV bilgisi belirlenmemiş, KDV için KDM belirlenmemiş gibi özel durumlar raporda hemen ortaya çıkacaktır.

KDV Kontrol raporu hem statik rapor şeklinde hem de **toplu değişiklik ekranı** şeklinde gösterilebilir. Toplu değişiklik ekranı çok süratli şekilde düzeltmeyi sağlayan bir yapıdır.

- Her Muhasebe fişindeki her Detay Belge No için tutarsız olanlar bir Grid ekranında gösterilir.
- Tutarsızlık rakamları belge satırları başında belirtilir.
- Detay belge no'yu oluşturan satırların fişte hangi satırlarda olduğu belirtilir.
- İstenen satır (KDM, KDV veya tipi Belirsiz) için **değişiklik istendiği zaman fişe doğrudan girilir** ve üzerinde bulunan satıra konularak değişikliğin yapılması beklenir.
- Kullanıcı elle düzeltme yapar. (F8 ile tip ve oranın verilmesi veya hatalı şekilde belirlenenlerde çalışma tipinin kaldırılması gibi)
- Fiş kaydedilince bu Detay Belge No'ya sahip satırlar yeniden hesaplanır.
- Fark belirtilen limitten düşük ise grid ekranından atılır, aksinde yenilenmiş satırlar ve yeni fark gösterilir.
- Bu yapı sayesinde son derce süratli şekilde düzenleme yapılır ve kayıtlar KDV Beyannamesi ve B Formu için hazırlanır.

## KDV KONTROLU SORUNLU OLANLAR (3.6.6.5)

KDV Kontrol Raporu penceresindeyken **Toplu Değişiklik Ekranında göster** butonuna basıldığında KDV Kontrolü Sorunlu Olanlar penceresine açılır ve fark veren kayıtların düzeltilmesinde kullanılır.

Tarih	Fiş No	Satır No	Belge No	Hesap Kodu	Hesap Adı	Tipi	Kdv %	Borç	Alacak
		86	514312	770 03 02	HABERLEŞME GİDERLERİ	KDM	18	13,51	
		87	514312	191 18	İNDİRİLECEK KDV % 18	KDV	18	2,45	
		88	514312	689 05	ÖZEL İLETİŞİM VERGİSİ	KDM	18	2,04	
31/01/2008	6			İşlem: N	Fark: 0,59				
		90	748030	770 03 02	HABERLEŞME GİDERLERİ	KDM	18	21,81	
		91	748030	191 18	İNDİRİLECEK KDV % 18	KDV	18	3,92	
		92	748030	689 05	ÖZEL İLETİŞİM VERGİSİ	KDM	18	3,27	
31/01/2008	6			İşlem: N	Fark: 2,61				
		65	959307	770 03 02	HABERLEŞME GİDERLERİ	KDM	18	96,44	
		66	959307	191 18	İNDİRİLECEK KDV % 18	KDV	18	17,35	
		67	959307	689 05	ÖZEL İLETİŞİM VERGİSİ	KDM	18	14,46	
31/01/2008	6			İşlem: N	Fark: 0,39				
		69	959308	770 03 02	HABERLEŞME GİDERLERİ	KDM	18	13,94	
		70	959308	191 18	İNDİRİLECEK KDV % 18	KDV	18	2,49	
		71	959308	689 05	ÖZEL İLETİŞİM VERGİSİ	KDM	18	2,07	

Hatalı olduğu tespit edilen kayıtların ait olduğu fişteki satır numarası, İşlem Tipi (ALM, SAT, N,...) ekranda görülebiliyor.

KDV kontrolünde sorunlu olan kayıtlar Fark veren kayıtlardır ve düzeltilmeleri gerekir. **KDV Kontrolü Sorunlu Olanlar** penceresinde grid'deki kayıtların **Detay Belge No** bazında gruplanmış olmalarına dikkat ediniz!

KDV kontrolü sırasında sorunlu olduğu tespit edilen kayıtlar tarih ve belge nosuna göre gruplanarak ekrana gelir. Fark veren kayıtların ne kadar fark verdiği de hesaplanarak ekranda gösterilir. Grid'de farkın oluşmasına neden olan satıra gelinerek ilgili fiş kaydına ve fiş içindeki belirttiğimiz kayda ulaşılır.

## DÜZELTİLMESİ GEREKEN FİŞ SATIRLARININ AÇILMASI VE DEĞİŞİKLİK İŞLEMİ



Değiştir düğmesine basılarak seçili satırın ait olduğu fişin açılması ve ilgili satıra konumlandırma sağlanır. (\*\*YENİ\*\*)

10	600 İLAÇ 01	ZİRAİ İLAÇ % 8 SATIŞLARIMIZ	KDM 8	668332	NO FT.
11	391 08	HES.% 8 KDV.HES.	KDV 8	668332	NO FT.
12	391 18	HES.% 18 KDV HESABI	KDV 18	668332	NO FT.
13	108 01	VİSA SATIŞLARIMIZ		668333	NO FT.
14	600 GÜBRE 01	GÜBRE SATIŞLARIMIZ	KDM 18	668333	NO FT.
15	600 İLAÇ 01	ZİRAİ İLAÇ % 8 SATIŞLARIMIZ	KDM 18	668333	NO FT.

Fiş içinde aynı numaralı satıra otomatik konumlama yapılır.

Fiş girişi ekranında farkı ortadan kaldıracak değişiklikler yapılır ve F9 [Kaydet] ile fiş güncellenir. Tekrar KDV Kontrol Raporu alındığında düzeltilen fişin fark verenler listesinde olmadığı görülür.

## İSTENMEYEN HESAPLARA AİT ÇALIŞMA TİPLERİNİN KALDIRILMASI

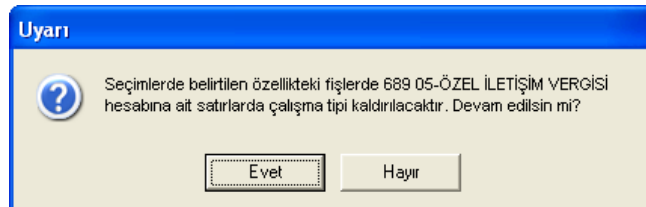
Bu değiştirme işleminin amacı sorunlu olan kayıtların listesinden hesap tipi temizleme işlemi için tek tek satır düzeltme sorununu ortadan kaldırmaktır. Eğer her defasında aynı hesap koduna ait satırları açıp çalışma tipi alanını ve oranı alanını boşaltmak durumunda kalıyorsanız aşağıda gösterilen aracı kullanarak toplu değişiklik yapabilirsiniz.

Toplu değişiklik ekranında önce çalışma tipi temizlenecek olan hesabın koduna gelinir.

Belirtilen Hesap için Çalışma Tipini Temizle

butonuna basılarak seçili hesabın geçtiği tüm

satırlarda çalışma tipi kaldırılır.



Evet butonuna basılırsa daha önce verilen tarih aralığında bulunup seçilen hesaba ait olan tüm fişlerde toplu değişiklik gerçekleşir.

Toplu değişiklik sonrası seçilmiş olan tarih aralığında ilgili hesaba ait tüm fişlerde çalışma tipi ve oranı alanları boşaltılmış olacaktır. İlgili fişlerdeki KDM ve oran bilgisi temizlenir. Artık bu hesap verilen tarih aralığı için Kontrol Raporu tarafından sorunlu olarak gösterilmez. Bu aşamadan sonra B form hesabına dahil olması gereken ve fark veren kayıtlar ekranda kalmış olacaktır.

Konu ile ilgili detaylar toplu değişiklik ekranında [?] açıklama bölümünde anlatılmıştır.

## İSTENMEYEN İŞLEM KODLARINA AİT KAYITLARIN ÇALIŞMA TİPLERİNİN KALDIRILMASI

Bazı satırlar hesap çalışma tipi alanı dolu olduğu ve fark verdiği için KDV kontrol raporu tarafından tespit edilmekte ve sorunlu olanlar listesinde gösterilmektedir. Aslında B formlarıyla alakası olmayan bu satırların işlem koduna göre (BEY, YAN, KAP) ayrıştırılarak ilgili satırlardaki hesap çalışma biçiminin ve oranının temizlenmesi gerekir.

Eğer her defasında belli bir işlem koduna ait satırlarda ilgili hesabı değiştirmek üzere açıp çalışma tipi alanını ve oranı alanını temizlemek durumunda kalıyorsanız aşağıda gösterilen aracı kullanarak toplu değişiklik yapabilirsiniz.

Toplu değişiklik ekranında önce çalışma tipi temizlenecek olan hesabın işlem kodunun yazılı olduğu başlık satırına gelinir.

	Tarih	Fiş No	Satır No	Belge No	Hesap Kodu	Hesap Adı	Tipi	Kdv %	Borç	Alacak
257	31/05/2008	7			İşlem: N	Fark: -1,42				
258			28	MAYIS 2008	191 18	INDIRILECEK KDV % 18	KDV	18	1,42	
259	31/05/2008	11			İşlem: BEY	Fark: -69.040,37				
260			1		391 18	HESAPLANAN % 18 KDV HESABI	KDV	18	69.040,37	
261	31/05/2008	11			İşlem: BEY	Fark: -27,91				
262			2		391 99	ALIŞLARDAN İADE KDV.HES.	KDV	0	27,91	
263	31/05/2008	11			İşlem: BEY	Fark: -78,53				
264			3		191 08	INDIRILECEK KDV %8	KDV	8		78,53
265	31/05/2008	11			İşlem: BEY	Fark: -66.880,95				
266			4		191 18	INDIRILECEK KDV % 18	KDV	18		66.880,95

**Fiş İşlemine göre Temizle** butonuna basılır.

**Uyarı**

Seçimlerde belirtilen özellikteki fişlerde başlıktaki işlem kodu "BEY" ise bu fişlerdeki tüm satırlarda çalışma tipi kaldırılacaktır. Devam edilsin mi?

Evet butonuna basılırsa daha önce verilen tarih aralığında bulunan ve seçilen işlem koduna sahip tüm fişlerde, ilgili hesapların çalışma tipi temizlenir.

Seçilen işlem koduna (BEY, YAN, KAP vb...) sahip tüm satırlarda ilgili hesapların çalışma tipi (KDV, KDM, ...) temizlenmiş olur.

Toplu değişiklik sonrası seçilmiş olan tarih aralığında ilgili tip koduna (BEY, YAN, KAP...) ait tüm fişlerde çalışma tipi ve oranı alanları boşaltılmış olacaktır. Artık bu işlem koduna sahip fişler, verilen tarih aralığı için sorunlu kayıtlar ekranında gösterilmez. Bu aşamadan sonra B form hesabına dahil olması gereken ve fark veren diğer işlem kodlu kayıtlar ekranda kalmış olacaktır.

Konu ile ilgili detaylar toplu değişiklik ekranında [?] açıklama bölümünde anlatılmıştır.

## KASA FİŞLERİNDE CARİ HESABIN BELİRTİLMESİ (\*\*YENİ\*\* )

Bilindiği gibi aylık limitin (yazının hazırlandığı zaman 8000 YTL idi) altındaki cirolar 'Diğer' adı altında gösterilir. Kasa'dan yapılan ve KDV'yi ilgilendiren tahsilat ve ödemeler de normalde 'Diğer' adı altında toplanır.

Kasa fişlerinde istenirse B Formuna esas cari hesap belirtilebilir. Bu amaçla kasa fişinde

- Yeni bir satır açılır
- Hesap kodu kısmında F3'e basarak hesabın tipi ile 'B Form hesabı' yapılır

Top	Hesap Kod	Hesap Adı	Tarih	No	Açıklama	Borç Bedeli	Alacak Bedeli
						118,00	118,00
1	100 01	KASA HESABI	01.03.2008	15	Muhelif Tahsilat	118,00	
2	BFrm 120 002	KADIR GEZER	01.03.2008	15	Muhelif Tahsilat		
3	600 03	YURT İÇİ SATIŞ GELİRİ	KDM 18 01.03.2008	15	Muhelif Tahsilat		100,00
4	391 18	HES. % 18 KDV HESABI	KDV 18 01.03.2008	15	Muhelif Tahsilat		18,00

- Bu satırın borç/alacak kısmı otomatik olarak kapanır (Bilgi amaçlı olduğu için)
- Bu satıra Detay Belge No kısmına ilgili belge no yazılır, Hesap kodu kısmına 120, 320 gibi ilgili cari hesap yazılır
- Artık bu tarz belgeler 'Diğer' adı altında değil, anılan 'B Form hesabı' (Satıcı/Müşteri) cinsinden değerlendirilecektir.
- Şüphesiz ki bu cari hesabın toplam cirosu limitin altında ise yine 'Diğer' adı altında toplanacaktır.

## KONSOLİDE HESAP (\*\*YENİ\*\* )

Muhasebede aynı cari hesap hem satıcı hem de alıcı pozisyonunda ise aynı cari hesap için 2 ayrı hesap açılması (120 ve 320 olarak) daha doğrudur.

Bu cari hesaplar normalde Ba ve Bs formlarında ayrı ayrı gözüktüğü için genelde sorun çıkmaz. Ancak Satış iadesi Alım gibi Ba'ya alınması, Alım iadesi ise Satış gibi Bs'ye alınması gerektiği için aynı B Formunda aynı cari hesap 2 ayrı firma gibi gözükür. Benzer şekilde bir firmanın şubeleri için ayrı Muhasebe hesabı kullanılmış ise bilindiği gibi bunların Merkez firma nezdinde tek bir hesap olarak değerlendirilmesi gerekir.

Bu sorunun giderilmesi için 'B Form Konsolidasyon' işleminin uygulanması gerekir.

Örnek:

ABC AŞ firması için yapılan satışlar 120 01 001 müşteri hesabına; yapılan alımlar ise 320 01 067 hesabına kaydedilsin. Satış iadesi doğal olarak 120 01 001 hesabına yapılmalıdır. (Müşteri'den iade olduğu için).

Bu durumda Ba formu alınınca; 120 01 001 hesabında 1 adet belge ve 320 01 067 hesabında ise 1 adet belge gözükcektir.

Eğer Muhasebe "**Hesap kod listesi (Detaylı)**" kısmında 120 01 001 hesabı için "**Konsolide B Form hesabı**" kısmına 320 01 067 yazılırsa Ba formunda 320 01 067 hesabında 2 adet belge gözükür. (120 01 001 için yapılan işlemler, konsolidesi olan 320 01 067'ye yapılmış gibi gözükür)

## KONSOLİDE HESABIN TANIMLANMASI

Konsolide hesap tanımlama işlemi için hesap listesinden ilgili hesap (satıcı/müşteri) bulunur.



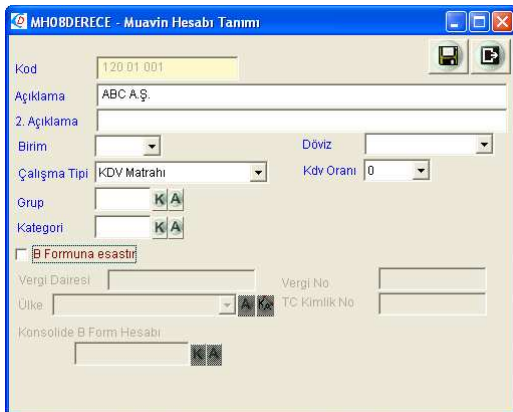
Not : Şekilde basit hesap planı listesi görülüyor. Basit hesap planından detaylı hesap planına geçiş için **'Detaylı' listeye geç** butonuna basılır. Bu listeye seçim amaçlı veya menüden giriş yapılmış ise yeni listeye de aynı amaç ile geçiş yapılır.

**/Hesap Kod/Hesap Kod Listesi (Detaylı)** seçilir.



NOT: Program içinde farklı yerlerden hesap kodu listesini her çağırdığınızda daima basit hesap planı yerine detaylı hesap planının ekrana gelmesini istiyorsanız **"/Genel/Parametreler/Genel Parametreler"** adımıdaki "Hesap Kodu için 'Detaylı Liste' kullanılır" seçeneğini kullanınız.

Muavin hesap bulunur ve "Değiştir" [Enter] tuşuna basılır. Ekrana **"Muavin Hesap Tanımı"** penceresi gelir.



**"B Formuna Esastır"** seçeneği işaretlenir ve kullanımı kapalı olan alanlar etkin duruma gelir.

(Muavin hesap tanımlama izni yetkiye bağlanmıştır ve sadece yetkili kullanıcılar bu pencereye ulaşabilirler.)

MHOBDERECE - Muavin Hesabı Tanımı

Kod: 120.01.001

Açıklama: ABC A.Ş.

2. Açıklama:

Birim: Döviz:

Çalışma Tipi: KDV Matrahı Kdv Oranı: 0

Grup: Kategori:

B Formuna esastır

Vergi Dairesi: KONAK Vergi No: 1234567890

Ülke: TC Kimlik No:

Konsolide B Form Hesabı: 320.01.067 ABC A.Ş. (TEDARİKÇİ)

**Vergi Dairesi** ve **Vergi no** alanları formda gözükeceğinden daha önce belirlenmemişse mutlaka doldurulur. Şahıslar için TC Kimlik No alanı kullanılacaktır.

**“Konsolide B Form Hesabı”** alanına ilgili konsolide hesabın kodu seçilerek girilir.

*“Satıcının mı konsolidesi Alıcıdır, yoksa Alıcının mı konsolidesi Satıcıdır”* sorusunun cevabı kullanıcıya aittir. Biz cari hesabın yoğun çalışma şeklinin asıl konsolide hesap olmasını tavsiye ederiz. (Örnek için bu cari hesabın 'Satıcı' olarak yoğun çalıştığı varsayılmıştır). Ancak buna kesin kararı kullanıcı verecektir.

Benzer örnek çoklu şube için verilebilir. Çoklu şube için konsolide hesabın ne olacağı belirlidir. Merkez şube hesabı ne ise diğerlerinin konsolidesi için bu hesap yazılmalıdır.

Konsolide hesap tanımlaması B formlarında olduğu gibi b formları mutabakat dökümlerinde de dikkate alınmaktadır. Aşağıda bu konuya da yer verilmiştir.

## B FORM MUTABAKAT DOSYALARI

Yapılan alım ve satışlara konu olan cari hesaplar ile mutabakat sağlamak ve öngörülemeyen hataları ortadan kaldırmak üzere B form mutabakatları kullanılır. Ba ve Bs formları için ayrı ayrı alınabilen B form mutabakatlarına ulaşmak için Muhasebe adımlarından **Beyanname/B Form Mutabakatları** kullanılır. “Ba Formu Mutabakat Dökümü” ve “Bs Formu Mutabakat Dökümü” ekranları ile mutabakat dökümleri elde edilir.

**Yapılan son düzenlemeye göre** (v. 3.6.6.11) aşağıdaki hesaplar B Form mutabakatlarına alınacaktır:

- Hesap kodu **120, 320, 127, 129, 329** ile başlayan hesaplar
- Hesap planı listesinde **“B Formuna Esastır”** seçeneği işaretli olan hesaplar
- Fiş satır tipi **“BFrm”** olarak işaretlenmiş hesaplar

UYARI: B formları için konsolide hesap tanımlaması yapılmış ise ilgili konsolide hesaplara ilişkin dökümlerde hesap kod aralığında sadece anılan konsolide hesabın numarası girilmelidir. Konsolide olmayan diğer hesaplar için ayrı bir mutabakat dökümü alınmalıdır.

B form mutabakatları kontrol edilmek üzere ekrana ya da Excel'e alınabileceği gibi yazdırılmak üzere önceden belirlenmiş Word belgesi biçiminde de alınabilmektedir.

Word belgesi olarak alabilmek için; Programda **Genel/Parametreler/Genel Parametreler** ile "Muhasebe Genel Parametreleri" ekranına ulaşılarak "Word Döküm Ana Bölümü" belirlenir. (Varsayılan olarak kullanıcı profiline ait Belgelerim\Derece\Data klasörü kullanılmaktadır.) Diğer bir tanımlama için beyanname parametrelerine girilerek "e-Beyanname Parametreleri Tanımı" ekranında Ba ve Bs Mutabakat Dosyaları **Varsayılandıran Kopyala** butonu ile belirlenir. İhtiyaca göre kullanıcı tarafından tanımlanmış farklı bir Word Belgesi de şablon olarak kullanılabilir.

Yukarıda belirtilen tanımlamalar yapıp Word dökümü alındığında aşağıdakine benzer bir Word belgesi oluşturulacaktır.

11/11/2008

Sayın ABC PAZARLAMA A.Ş.

350 Nolu V.U.K.'nu Genel Tebliği hükümlerince verilmesi gereken Form Ba'da 01/Ekim/2008 -> 31/Ekim/2008 döneminde firmanızdan almış olduğumuz mal ve hizmet tutarı ile fatura adedi aşağıdaki gibidir.

Mutabık olup/ olmadığını aşağıdaki bölümü doldurup imzalayarak bildirmenizi rica ederiz.

Fatura Adedi	8 (Sekiz)
Fatura Tutarı (YTL) (KDV Hariç)	31.200 (YALNIZ Otuz Bir Bin İki Yüz YTTLİR)

Mutabıkız / Mutabık Değiliz

Kaşe / İmza

Ba ve Bs Mutabakat Word Dokümanlarının içeriğinde düzenleme yapmak üzere şu değişkenler kullanılabilir:

- **UNVAN:** Hesap Adı
- **TARİH:** Form Hazırlama Tarihi
- **DONEM:** Geçerli Tarih Aralığı
- **ADET:** Belge Sayısı
- **ADETYAZI:** Belge Sayısı yazı ile
- **CIROBEDELI:** Ciro Rakamı
- **CIROYAZI:** Ciro Rakamı Yazı ile

Yukarıda sözü edilen alanlar kullanılarak firmaya özel bir Ba ya da Bs Mutabakat Word Dokümanı hazırlanabilir. Ayrıntılı bilgi mutabakat dökümü alınan pencerelerdeki [?] açıklama kısmında verilmiştir.

### **Mutabakat Dosyalarında Konsolide Hesaplar için Nasıl Döküm Alınmalıdır?**

Bilindiği gibi birden çok hesaba ait ciro B formları için birleştirilerek tek bir konsolide hesap altında toplanabilmektedir. Bu program özelliğinin şubeli çalışılan işletmeler için büyük kolaylık sağlayacağını belirtmiştik. Diğer taraftan hem alıcı hem de satıcı pozisyonu ile çalışılan cari hesaplara ait alım satış ve iadeler ayrı hesaplar altında kayıt altına alınıyor olsa bile B formlarına birleştirilerek aktarılacaklardır.

B form mutabakat dosyalarında Hesap Kodu olarak **"B Formu Konsolide Hesabı"** esas alınır. Birden çok hesap aynı konsolide hesabı gösterebilir.

Örnek: ABC AŞ'nin Müşteri olarak hesabı 120 01 001 olsun. Aynı Cari hesap Satıcı açısından çalışınca 320 01 067 hesabını gösterebilir. B Formunu alırken bu 2 tane hesabın tek hesap olarak algılanması gerekir. Bu yüzden bir tanesi asıl hesap seçilir. Örneğin b formları için 120 01 001 hesabı asıl hesap olsun. Bu durumda sadece 120 01 001 nolu hesap için mutabakat dökümü alınması yeterlidir. 120 01 001'in konsolide hesap olarak seçildiği diğer hesaplar için mutabakat dökümü alınmaz.

DERECE YAZILIM HİZMETLERİ TİCARET A.Ş.

(Aralık 2008)